



**Azərbaycan Respublikasının
Qeyri-Hökumət Təşkilatlarına
Dövlət Dəstəyi Agentliyi**



**Tətbiqi
Tədqiqatlar
Fondu**

“Qarabağın Rusiya sülhməramlılarının nəzarəti altında ermənilərin yaşadığı ərazilərdə Azərbaycanın tarixi-memarlıq və mədəniyyət abidələrinin vəziyyətinin araşdırılması və onların kataloqunun hazırlanması” layihəsi çərçivəsində

QARABAĞIN ERMƏNİLƏR YAŞAMIŞ OLDUĞU ƏRAZİLƏRİNDƏ AZƏRBAYCANIN DAĞINTILARA VƏ SAXTALAŞDIRILMALARA MƏRUZ QALMIŞ ABİDƏLƏRİ

*Kitab Azərbaycan Respublikasının Qeyri-Hökumət Təşkilatlarına
Dövlət Dəstəyi Agentliyinin maliyyə yardımı ilə hazırlanmışdır.*

*Kitabın məzmununda əks olunan fikir və mülahizələr müəllifə aiddir və Azərbaycan
Respublikasının Qeyri-Hökumət Təşkilatlarına Dövlət Dəstəyi Agentliyinin
rəsmi mövqeyini əks etdirmir.*

“Qarabağın ermənilər yaşamış olduğu ərazilərində Azərbaycanın dağıntılara və saxtalaşdırılmalara məruz qalmış abidələri” kitabı

Layihənin rəhbəri:

İbrahim Əliyev

Kitabı hazırlayanlar:

İbrahim Əliyev, t.ü.f.d.

Günay Qafarova, s.ü.f.d.

Anar Ağalarzadə, t.ü.f.d.

Şamil Nəcəfov, t.ü.f.d.

Rəyçi: Minaxanın Əsədova, t.e.d., prof.

“Qarabağın Rusiya sülhməramlılarının nəzarəti altında ermənilərin yaşadığı ərazilərdə Azərbaycanın tarixi-memarlıq və mədəniyyət abidələrinin vəziyyətinin araşdırılması və onların kataloqunun hazırlanması” Layihəsi çərçivəsində Tətbiqi Tədqiqatlar Fondunun yazılmış kitab ermənilərin yaşamış olduqları Qarabağ ərazisində, xüsusən işğal dövründə, Azərbaycanın mədəni irsinə münasibətdə törətdikləri vəhşiliklər, saxtalaşdırmalar araşdırılmış, bu sahədə bu günə olan vəziyyət işıqlandırılmışdır. Azərbaycanın burada olan abidələri haqqında məlumatlar qısa şəkildə təqdim olunmuşdur.

Bakı, “REFPOLIGRAF” nəşriyyatı, 2022

© “TTF” İB

GİRİŞ

Tətbiqi Tədqiqatlar fondunun Azərbaycan Respublikası Qeyri-hökumət Təşkilatlarına Dövlət Dəstəyi Agentliyinin maliyyə dəstəyi ilə həyata keçirdiyi “Qarabağın Rusiya sülhməramlılarının nəzarəti altında ermənilərin yaşadığı ərazilərdə Azərbaycanın tarixi-memarlıq və mədəniyyət abidələrinin vəziyyətinin araşdırılması və onların kataloqunun hazırlanması” layihəsi müasir dövrün aktual problemlərindən birini əhatə edir. Qarabağda Rusiya imperiyası və Sovet dövlətinin regionda yeritdiyi müstəmləkəçilik və ayrı-seçkilik siyasətinin tərkib hissəsi kimi ermənilərin bu regiona köçürülməsi, onların burada kök salması və imperiyanın müsəlman ölkəsində dayaq funksiyasını yerinə yetirməsi üçün hərtərəfli şəraitin yaradılması Azərbaycan həyatının bütün sahələrinə öz ağır təsirini göstərmişdir.

Rusiyanın imperiya müstəmləkəçilik siyasəti nəticəsində ermənilərin əli ilə Azərbaycan mədəniyyətinə, mənəviyyatına zərbələr vurulmuş, tarixi və mədəniyyət abidələri saxtalaşdırmalara və dağıntılara məruz qalmışdır. Əgər Rusiya imperiyasının başlıca məqsədi Azərbaycan əhalisini itaət altında saxlamaq, onları imperiyanın hakimiyyətinə loyal münasibət bəsləyən və bu hökmranlığı şərtsiz qəbul edən kütləyə çevirmək idisə, onların bu işdə alət kimi istifadə etdikləri ermənilərin özlərinin məxsusi maraqları var idi. Ermənilər “Mərkəz”in onlar üçün nəzərdə tutduğu çirkin vəzifəni yerinə yetirməklə yanaşı, öz məqsədləri üçün bundan daha artıq şey göstərmiş, yaradılmış əlverişli şəraitdən istifadə edərək Azərbaycan xalqına qarşı düşmənçilik niyyətlərini reallaşdırmış, onun mənəviyyatına, iqtisadi və siyasi maraqlarına zərbələr vurmuşlar. Ermənilər Azərbaycanın tarixi köklərini silmək, onun ictimai-siyasi, mənəvi ənənələrini məhv etmək, özlərini buradakı mədəni irsin varisi kimi qələmə verməklə öz mövcudluqlarını əbədləşdirmək üçün ən müxtəli vasitələrdən istifadə etmişlər.

Azərbaycanın dini abidələrinin dağıdılması Şimali Azərbaycanın Rusiya imperiyasına daxil edilməsi dövründən başlamışdı. Hər dövrün xarakterinə uyğun olaraq onun tarixinə, mədəniyyətinə zərərverici həmlələr olmuşdur. Sovet hakimiyyəti dövründə isə ateizmi bayraq edən bolşevik rejimi məscidləri, ziyarətgahları, türbələri, digər tarixi tikililəri bağlamış, həmin tikililəri başqa təyinat istiqamətində istifadə edilməsinə

insanları məcbur etmişlər. Adət-ənənələrimiz, sənət əsərlərimiz, ədəbiyyat və incəsənətimiz ya qadağan edilmiş, ya da öz milli köklərindən uzaqlaşdırılaraq yanlış məcraya yönəldilmişdir.

Xristian abidələrinə münasibətdə Sovet rejimi Rusiya imperiyasının siyasətini demək olar ki, əvvəlki kimi davam etdirmişdir. Azərbaycanlılara öz dini məbədlərindən istifadə etməyi qadağan etdikləri halda, ermənilərə əlverişli şərait yaradılmış, Azərbaycanın xristian dövrünün tarixini saxtalaşdırmağa, alban məbədlərini erməni-qriqoryan məbədi kimi dəyişdirməyə hər cür şərait yaratmış, onların bu hərəkətlərinə dəstək vermişdirlər. Alban məbədlərinin hamısı erməniləşdirilmiş, tarixi isə saxtalaşdırılmışdır. Onların bu hərəkətlərinə nəinki mane olunmamış, əksinə, maksimum şərait yaradılmış, dəstək verilmişdir. Təsadüfi deyildir ki, sovet dövründə Azərbaycanın torpaqları hissə-hissə ermənilərə verilmiş, mədəniyyət sahəsində törədilən erməni təxribatlarına göz yumulmuşdur.

Ermənilərin hər bir sahədə özbaşınalığı SSRİ dağılından və Cənubi Qafqazda müstəqil dövlətlər yarandıqdan sonra pik həddə çatmışdır. İşğal altına düşmüş ərazilərdə tarixi və mədəniyyət abidələrinin saxtalaşdırılması, mənimlənməsi, sərf etməyən abidələrin, yaşayış məntəqələrinin dağıdılması nəticəsində xalqın tarixi haqlarına ağır zərbə vurulmuşdur. Onlara elə gəlirdi ki, bunu etməklə Azərbaycanın tarixi və mədəni izlərini siləcək, özlərinin burada əbədi yaşamaqlarını təmin edəcəklər. Lakin Azərbaycan xalqının qətiyyəti, işğal dövründə dözümlü və nəhayət 44 günlük müharibədə qazandığı tarixi qələbə bu arzuları puça çıxartdı. Azərbaycan öz haqqını özünə qaytardı. Azərbaycanın işğal olunmuş ərazilərini geri qaytarması ermənilərə həm də, bu gün olduqları Qərbi Azərbaycan torpaqlarını da qaytarmalı olduqları təhlükəsini real olaraq hiss etməyə başlayıbdır.

Aparılan araşdırmalar sübut edir ki, 1828-ci ilə qədər ermənilərin nə Qarabağda, nə də İndiki Ermənistan adlanan ərazidə bir dəne də tarixi izi yoxdur. Onlaryalnız Rusiyanın məqsədli şəkildə bu ərazilərə köçürməsindən sonra Cənubi Qafqazda erməni kilsələri inşa etdilər. 1836-cı ildə Rusiya imperatorunun Alban məbədlərini ermənilərə bəxş etməsindən sonra, onlar bu məbədləri – kilsələri, monastırları, qalaları erməniləşdirərək onun haqqında qondarma əfsanələr yaratdılar. Xristian dini abidələrinə sonradan yaradılmış və süni şəkildə köhnəldilmiş xaçdaşlarını yerləşdirməklə, məbədlərin arxitekturasını məqsədyönlü şəkildə dəyişərək, onları “qədim

erməni abidəsi” kimi qələmə verməyə cəhd edirdilər.

Azərbaycan alimlərinin, mütəxəssislərinin vəzifəsi bu həqiqətləri dərinəndən araşdırmaq, ermənilərin uzun illər boyu uydurduğu əfsanələri ifşa etmək, əsl həqiqəti ölkə vətəndaşlarına, dünya ictimaiyyətinə çatdırmaq, haqqı bərpa etməyə dəstək olmaqdır.

Hazırkı layihə də həmin məqsədə xidmət edir. Layihə çərçivəsində bu kitabın nəşr olunmasında məqsəd Qarabağın ermənilərin yaşamış olduğu ərazilərində, xüsusən də hazırda Rusiya sülhməramlılarının nəzarətində olan torpaqlarda Azərbaycanın tarixi və mədəniyyət abidələrini sistemli şəkildə təqdim etmək, onun haqqında geniş ictimaiyyətdə düzgün və dolğun təsəvvür yaradılmasına dəstək verməkdən ibarətdir.

Hazırda Rusiya “sülhməramlılarının” nəzarətində ermənilərin yaşamaqda davam etdikləri ərazilərdəki abidələrə xüsusi diqqət tələb olunur. Son illərin təcrübəsi göstərir ki, ermənilər o torpaqları tərk etmək anında bu gün hələ ki, az-çox salamat qalmış evləri, ictimai binaları, abidələri dağıdır, onların ətrafını minalayırlar. Bu hallar sübut edir ki, onlar üçün müqəddəs heç nə yoxdur. Ona görə də onların əvvəlcədən uçotunun və qeydiyyatının aparılması və müvafiq tədbirlərin görülməsi, belə bir vəhşiliyin qarşısının alınmasında da müsbət rol ola bilər.



Ağbulaq, Düdükçü, Əmiranlar, Gavahın, Ağbulaq, Güneyxırman, Çörəkli, Quzeyçartar, Quzeyxırman, Günəşli, Quşçular, Heşan, Xanoba, Xocavənd, Kəndxurd, Qarıtəpə, Qaradağlı, Qarakənd, Muğanlı, Salakətin, Sos, Cütçü, Susanlıq, Yenikənd, Güneyçartar daxildir.

Rayonun ərazisində Azıx mağarası, Tağlar mağarası, Tuğ kəndi ərazisində «Ritiş» qalası, «Ərgünəş» qalası, Düdükçü kəndi ərazisində «Rzaqulu Bəy» türbəsi, Xocavənd kəndi yaxınlığında «Aşıqlı Qoşa» günbəzi, çoxsaylı alban məbədləri və digər tarixi-memarlıq abidələri vardır.

Rayonun ərazisi zəngin və gözəl təbiətə malikdir. İşğal dövründə bu sərvətlər talan edilmiş, müsəlman abidələri yer üzündən silinmiş, xristian abidələri saxtalaşdırılaraq erməniləşdirilmişdir.

Hadrut qəsəbəsi 9 oktyabr 2020-ci ildə, ikinci Qarabağ müharibəsi ərzində rayonun 35 kəndi erməni işğalından azad olunmuşdur. Qalan hissədə Rusiya “sülhməramlılarının” müvəqqəti himayəsi altında ermənilər qalmaqda davam etsə də, Azərbaycanın yeritdiyi düzgün xətt sayəsində onların azad edilməsi zaman məsələsidir.

Xocavənd rayonunun inzibati mərkəzi Xocavənd şəhəridir. Rayon, 2 oktyabr 1992-ci il tarixindən Ermənistan Respublikasının Silahlı Qüvvələri tərəfindən işğal altında saxlanılır. Ermənistanın təcavüzü nəticəsində rayonun dağıntıya məruz qalmış mədəni və dini abidələrinin sayı 528-dir. Onlardan 395-i memarlıq, 131-i arxeoloji, 2-si isə bağ- park, monumental və xatirə abidələridir. Xocavənd rayonunda İslam dövrü abidələri sayılan 1 məscid, 13 inanc yeri və ziyarətgahı vardır. Rayonun ərazisindəki digər abidələr, Qafqaz Albaniyası dövrünə aid memarlıq abidələridir.

❖ Amaras monastırı (IV əsr), Cütçü kəndi



IV əsrin əvvəllərində Amaras ərazisində maarifçi Qriqori tərəfindən kilsənin əsası qoyulmuşdur. Ona bəzən müqəddəs Qriqoros kilsəsi də deyirlər. Amaras monastırı hələ xristianlığın rəsmi qəbul edilməsindən əvvəl iri dini mərkəz olmuşdur. Abidə tarixi və siyasi təsirlər altında bir neçə dəfə dəyişikliklərə məruz qalmışdır. Monastır Qafqaz Albaniyasının ən mühüm dini və mədəni mərkəzlərindən birinə çevrilmişdir. IV əsrin 30-cu illərindən etibarən monastır yeparxiya mərkəzi olmuş və XIX əsrə kimi bu funksiyanı yerinə yetirmişdir. Üçnefli bazilikanın divarlarında relyeflər və epigraflı yazılardan istifadə edilmişdir. Kompleksin böyük bir hissəsi XIX əsrə (təxminən 1858-ci ilə) aiddir. Lakin, arxeoloji qazıntılar bazilikanın X əsrə aid olduğunu göstərdi. Bununla yanaşı, bu bazilikanın da IV əsrə aid edilən qədim məbədin quruluşunu təkrar etdiyini göstərmişdi. Abidədə qədim dövrdən X əsrə qədər cüzi dəyişikliklər edilmişdir. Qafqaz Albaniyasının hökmdarı III Mömin Vaçaqanın (487-510) əmri ilə burada yenidənqurma işləri aparılmışdır.

XX əsrin keşməkeşli tarixi dövründə ermənilər tərəfindən bazilikanın daxili və xarici görünüşündə düzəlişlər edilmişdir. Xocavənd rayonu işğal edildikdən sonra kompleksin ərazisində və bazilikanın özündə işlər daha

da genişləndirilmişdir. Lakin buna baxmayaraq, əsirlərdən bizə yadigar qalan Amaras məbədi öz ilkin formasını saxlaya bilmişdir.

Ermənilər monastırın divar yazılarını tamamilə dəyişirmiş, monastırın giriş qapısının tağını sökmüş, divarlara bir neçə kitabə və xaç qoymuşlar. Onların fikrincə, binanın daxili hissəsində dəyişikliklər abidənin ermənilərə məxsus olduğunu bildirməli idi.

Təəssüflər olsun ki, tarixi abidənin dağıdılmasında təkcə ermənilərin deyil, 2021-ci il iyunun 31-də Amarasda tikinti və təmir işlərinin maliyyələşdirilməsinə söz verən İran nümayəndələrinin də əli var. Bu barədə rəsmi açıqlama İranın Tarixi Kilsələr Mərkəzinin direktoru Şerli Avetyanın adından verilib. Belə bir bəyanat bütün beynəlxalq norma və konvensiyaların pozulmasına sübutdur.



Amaras monastır kompleksi

❖ Xutudərə monastırı (V-VI əsrlər), Binə kəndi



Xutudərə monastırı (V-VI əsrlər)

Xutudərə monastır kompleksi Xocavənd rayonunun ermənilərin Domu adlandırdığı Binə kəndinin şimalında yerləşir. Bu monastır kompleksinin V-VI əsrlərdə inşa edildiyi ehtimal olunur. Kompleksin iki kilsəsi daha yaxşı vəziyyətdədir. Onlar birnefli bazilika formasına malikdirlər ki, bu da erkən orta əsrlərdə alban məbədləri üçün səciyyəvi olan memarlıq üslubu idi. Hər iki kilsə planda qeyri bərabər tərəfli rombvari formaya malikdir. Kilsələr düzbucaqlı dəhliz ilə birləşmişdir. Bu cür arxitektura üslubu Xaçın sarayı və bu ərazidə sonralar inşa edilmiş saraylarda da istifadə edilmişdir.

Kompleksin memarlıq üslubunda diqqət çəkən məqamlardan biri də, onun öz çizgilərinə, tikinti üslubuna, konkret elementlərinə görə təkcə Qarabağda deyil, Azərbaycanın digər yerlərində də mövcud olan abidələrin ümumi xüsusiyyətlərinə uyğun olmasıdır. Kompleksin kilsələrinin memarlığı Mingəcevir kilsə kompleksinə daxil olan tikililər - Pipan bazilikası, Yeddi qapı monastırı, Vaquas və Əyrivəng kilsəsinə yaxındır.

Başqa abidələr kimi bu abidənin də üzərində ermənilərin saxtakarlıq fəaliyyətinin izləri göz qabağındadır. Ermənilər bu abidə üzərində də başqa alban abidələrində yerləşdirdikləri kimi sonradan hazırlanan xaçdaşlarını tətbiq etmişlər.

❖ Katarovəng məbədi (IV-VI əsrlər), Çaylaqqala kəndi



*Katarovəng məbədi (IV-VI əsrlər)
Qanunsuz tikintidən sonra abidə ermənilər tərəfindən
erməni kilsəsi kimi təqdim edilmişdir.*

Katarovəng monastırı — Xocavənd rayonunun qiymətli tarixi-memarlıq abidələrindən biridir. O, Çaylaqqala və Köhnə Tağlar kəndləri arasında, dəniz səviyyəsindən 2150 metr hündürlükdə Ziyarət dağının zirvəsində yerləşir. Monastırın adı mənbələrdə Qafqaz Albaniyasında IV –VI əsrlərə aid hadisələrlə bağlı çəkilsə də, sonrakı əsrlərdə onda müəyyən təmir-dəyişiklik işləri aparıldığından bəzən onun tikilməsini sonrakı dövrlərlə əlaqələndirirlər. Sonuncu dəfə monastırda təmir işləri Qarabağın işğalı dövründə aparılmış, xüsusən dam hissəsi tamamilə dəyişdirilərək onu erməni abidəsi kimi təqdim etmək üçün özlərinə lazım olan vəziyyətə salmışlar.

Monastırın düzbucaqlı formalı birnefli bazilika kilsəsi kobud yonulmuş yerli daşlardan tikilmişdir. Alban tarixçisi Moisey Kalankatlı “Alban ölkəsinin tarixi” kitabında Müqəddəs Qriqorisin fəaliyyətindən bəhs edərkən həmin məbəd haqqında qeydlər etmişdir.

İşğal dövründə məbəddə qanunsuz təmir işləri aparılmış, dam örtüyü tamamilə yeni və müasir materiallarla qurulmuşdur. Kilsənin qərbdə yerləşən yeganə qapısı yaxşı yonulmuş daşlardan hazırlanmış çərçivə və kitabəli plitə istisna olmaqla bütün dekor elementlərindən məhrumdur. Şimal divarı yarıya qədər yerin altındadır, cənub divarı isə çılpaq qaya üzərində tikilmişdir.

❖ Bri monastır kompleksi (V-XVIII əsrlər), Çörəkli kəndi



*Bri kilsəsi (XII-XIII əsrlər)
Kompleksin dövrümüzə çatmış xarabalıqları.*

Bri kilsəsi Xocavənd rayonunun Çörəkli kəndində yerləşir. Maraqlı tarixi-memarlıq nümunəsi ölkə əhəmiyyətli abidə kimi Azərbaycan Respublikası Mədəniyyət Nazirliyi tərəfindən qeydiyyatda alınmışdır. Dövrümüzə xarabalıq vəziyyətində çatmış tikililərin inşaat tarixi XII-XIII əsrlərə aid edilir.

Ərazidə qazıntı- axtarış işləri aparılarkən qədim binaların qalıqları üzə çıxmışdır. Yerli əhali arasında yayılmış rəvayətlərə görə burada, büdpərəstlik dövrünə aid olan, sonradan xristianlıq abidəsinə çevrilən bir məbəd olmuşdur. Hündür bir təpənin üzərində inşa edilmiş Kilsə və hər tərəfdən müşahidə edilə bilər.

Bri kompleksin ərazisində Qafqaz Albaniyasının klassik monastır kompleksinə xas olan tikililər mövcuddur: Monastırda 4 kilsə, narteks, sövmə, müxtəlif təyinatlı tikililərin xarabalıqları və nekropol mövcuddur. Kilsənin bədii tərtibatında, stelalarda və nekropol daşlarının üzərində həndəsi və nəbati naxışlara rast gəlmək olur.

Kompleksin ərazisində ermənilərin saxtakarlıq fəaliyyətinin izləri aşkar şəkildə müşahidə edilir. Sütunların, xaçdaşların üzərində sonradan yazılmış və müxtəlif ornamentlərin çəkilməsi, habelə erməni müəlliflərinin onları öz maraqlarından çıxış edərək şərhlənmələri bu fəaliyyətin məqsədlərindən xəbər verir.

❖ Yeddi qapı monastırı (VII əsr), Susanlıq kəndi



Yeddi qapı monastırı (VII əsr)

Xocavənd rayonunun Susanlıq kəndində dağın ətəyində erkən orta əsrlərdə inşa edilməsi ehtimal olunan Yeddi qapı monastırı öz quruluşuna görə digər xristian məbədlərindən bir qədər fərqlənir. Kompleks üç böyük və bir neçə kiçik tikilidən ibarət olmuşdur. Bizim dövrümüzdə gəlib çatan kilsə binası başqa tikililərə nisbətən yaxşı saxlanmışdır.

Memarlıq quruluşuna görə Qafqaz Albaniyası dövründə inşa edilən digər dini abidələrdən seçilən bu kilsə, xüsusən onun künbəzi Bizans dövründə inşa olunan ilk bazilikalara bənzəyir. Xarici görünüşü ilə o İstanbulda yerləşən Aya Sofiya məscidini xatırladır. Cənubi Qafqazda bu kilsə öz unikalığı ilə seçilir. Lakin o, tam şəkildə saxlanmamış, xüsusən üst hissəsi uçub dağılmışdır.

Kilsə kompleksinin adı maraqlı bir əfsanə ilə əlaqələndirilir. Bu əfsanəyə görə həmin ərəzədə yaşayan yeddi qardaş öz ölkələrinin azadlığı uğrunda canlarından keçərək şəhid olmuşlar. Onların yeganə bacısı,



qardaşlarının xatirəsini əbədləşdirmək üçün bu kilsəni inşa etdirmişdi. Onun özü isə, şəhid olmuş yeddi qardaşın bacısı monastırın ərazisində yerləşən bulağın yanında dəfn olunub və ona görə də “Bacı məzarı” adlı ziyarətgaha çevrilmişdir.



Məbədin inşa tarixi ilə bağlı müxtəlif fərziyyələr mövcuddur.

Onların birinə görə abidə VI əsrdə inşa edilmişdir. Digər variantla görə isə, bu tikintinin X-XI əsrə aid olduğu iddia edilir.

Yeddi qapı monastırının memarlıq quruluşuna bənzər tikililər Kaxetiyaadakı Dzveli Qavazi kilsəsi və Ninoçmında kafedralı məlumdur. Onların nümunəsində bu abidənin görüntüsü bərpa edilmişdir.

❖ Müqəddəs İohann Monastırı (X əsr), Böyük Tağlar kəndi



Müqəddəs İohann monastırı

Müqəddəs İohann monastırı, Xocavənd rayonunun Böyük Tağlar kəndində sıx meşəlik əhatə edilən bir ərazidə yerləşir. Qafqaz

Albaniyasının qiymətli tarixi - memarlıq abidəsi kimi böyük əhəmiyyət kəsb edir.

Monastırın tikilməsinin dəqiq tarixi məlum deyildir. Lakin ermənilərin sonradan orada yerləşdirdikləri xaçdaşların üzərindəki kitabələr onun təxminən X əsrdə tikildiyinə işarə edir. Bu tarixin seçilməsi həmin xaçdaşları yerləşdirənlərin maraqlarına süni şəkildə uyğunlaşdırıldığını nəzərə alsaq, qeyd etməliyik ki, həm bu monastırın, həm də bir sıra digər alban məbədlərinin tarixinin dərinədən araşdırılmasına böyük ehtiyac vardır. Erməni tarixçiləri monastırın tarixini sonrakı müdaxilələrlə xeyli qarışdırmış, öz istəklərinə uyğun saxtalaşdıraraq təqdim etmişlər. Bütün bunlara baxmayaraq monastırın günümüzə qədər saxlanması onun daşdığı məlumatlara çıxış imkanı verir. Ermənilərin həmin abidəyə kobud müdaxiləsi, onun həm arxitekturasına, həm də fəaliyyət tarixinə məqsədyönlü dəyişikliklər etmələri ciddi narahatlıq yaradır.

❖ Alban məbədi (1170-ci il), Hadrut qəsəbəsi

Xocavənd rayonunun Çınarlı kəndində yerləşən Ağ xaç kilsəsi həmin ərazidə olmuş monastırın başkilsəsi olmuşdur. İnşa tarixi dəqiq bilinməsə də, onun bir çox memarlıq əlamətlərinə əsasən təxminən XIV əsrdən artıq fəaliyyət göstərdiyi məlumdur. Azərbaycan Respublikasının Mədəniyyət



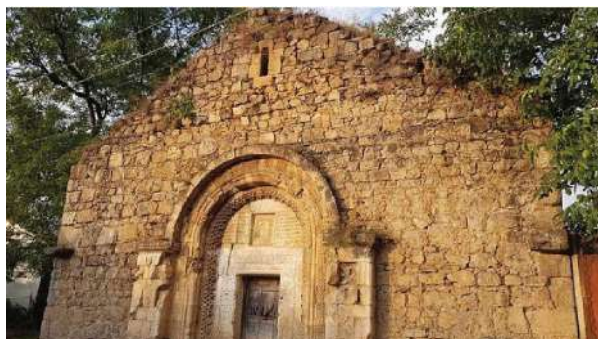
Nazirliyinin siyahısında Hadrut qəsəbəsi və ona bitişik kəndlərdə olan kilsələrin X – XI əsrlərə aid olduğu göstərilir. Əsasən erməni mənbələrində kilsənin tikilmə tarixi daha sonrakı dövrə aid edilir ki, bu da onun saxtalaşdırılmasına xidmət etdiyi şübhə doğurmur. Abidənin sonradan düzəldilmiş və ərazidə yerləşdirilmiş xaçdaşların verdiyi məlumatlar da ziddiyyətlidir və onların yalanlarını gizlədə bilmir.

Yerli daşlardan əhəng məhlulu ilə inşa edilmiş Ağ xaç kilsəsi birnefli bazilika formasındadır, Kilsənin üstündə Zəng qülləsi inşa edilmişdir. Kilsənin üstündəki zəng qülləsinin üzərində olan qondarma yazı kilsənin



erməni abidəsi kimi qələmə verilməsi məqsədinə xidmət edir. Tarixi faktlar sübut edir ki, Hadruta ermənilər Şimali Azərbaycanın Rusiya imperiyasına birləşdirilməsindən sonra gəlmişlər.

❖ Müqəddəs Tanrı anası kilsəsi (XII əsr), Hünərli kəndi



Müqəddəs Tanrı anası kilsəsi (XII əsr)

Kilsə ərazisində xaçdaşlardan biri üzərində yazılmış ən qədim tarix “1198-ci ilin yayı”na aiddir. Kilsə timpanndakı kitabədə XII əsrdə burada artıq monastırın fəaliyyət göstərdiyini deməyə əsas verir. Kitabədə qeyd edilir ki, vardapet Yakov 1682-ci ildə köhnə kilsəni bərpa etdirmişdir.

Müqəddəs Tanrı anası kilsəsi Zakirli kəndinin mərkəzində, alma və armud bağlarının arasında yerləşir. Vaxtilə burada mövcud olmuş qədim monastır kompleksindən dövrümüzə yalnız əsas kilsə binası çatmışdır. Kilsə xaricdən düzbucaqlı, daxildən isə günbəzli bazilikal formaya malikdir. Kilsə divarları daxildən əhəng məhlulu ilə üzlənmişdir. Tağlar, nişlər və altar karnizlərinin inşasında yaxşı yönəlmiş mavi tonlu daşlar, digər divar hörgüsündə isə kobud yönəlmiş yerli daşlardan istifadə edilmişdir. Divarların qalınlığı bir metrədən artıqdır. Altar yanlarında yerləşən köməkçi otaqlar, altar və onun iki tərəfindən dama qalxan

pilləkənlərin inşaat detalları Ktişvəng monastırının baş kilsəsinin analoji hissələrinin memarlıq detalları ilə oxşarlıq təşkil edir. Kilsə memarlığının ən diqqətçəkən xüsusiyyətlərindən biri də sol tərəfdəki köməkçi otağın tavanındakı ilan qabartmasıdır. Qabartmanın ilk günlərdən həmin yerdə olması şübhə doğurmur.

Fasadların səthi portal və pəncərə yerləri ilə bölünür. Kilsənin xarici görünüşü onun vaxtilə günbəzlə tamamlandığını deməyə imkan verir. İbadət zalının zal-günbəz kilsələri üçün xarakterik olan həcm-məkan həlli, həmçinin günbəzi saxlamaq üçün inşa edilən günbəzaltı kvadratın mövcudluğu da bu iddianı təsdiq edir. Kilsənin günbəzi ilə bağlı məlumatı təsdiq edən M. Barxudaryan yazır: “Tağlardan yuxarıda günbəz yerləşirdi, dövrümüzdə həmin günbəz dağılmışdır. Ola bilsin ki, burada əvvəllər monastırın başkilsəsi olmuş, sonradan o, adi kilsəyə çevrilmişdir.”

Kilsənin ümumi memarlıq xüsusiyyətləri və onun portalının qabarıq dekorasiyası kontrast təşkil edir və ikincinin daha sonrakı dövrə aid olduğunu göstərir. Yarım dairəvi timpann mərkəzində kiçik xaçdaş yerləşdirilmiş, yanlarda isə kilsənin bərpası kitabələri yazılmışdır.

❖ Müqəddəs Yelisey monastırı (XII əsr), Çartar kəndi



Müqəddəs Yelisey monastırı (XII əsr)

Müqəddəs Yelisey monastırı Xocavənd rayonunun Çartar kəndi ərazisində yerləşən tarixi-memarlıq abidəsidir. Hesab edilir ki, monastırın baş kilsəsi daha qədim kilsənin yerində inşa edilmişdir. XVII əsrdə kilsənin yenidən qurulması zamanı onun əvvəlki arxitekturasına ciddi dəyişiklik



Çartar kəndi

edilmişdir. Sonrakı dövrlərdə - ermənilərin əraziyə gəlişindən sonra alban kilsəsinə xas olan əlamətlərin dəyişdirilməsinə cəhdlər edilmişdir. Lakin kilsənin əsas elementləri Alban ənənəsinin əlamətlərini özündə qoruyub saxlamışdır.

Monastır Çartar kəndində, yüksək dağlıq ərazidə yerləşir.

❖ Qırmızı kilsə (X əsr), Tuğ kəndi.



Qırmızı kilsə Azərbaycan Respublikası Mədəniyyət Nazirliyinin siyahısında dövlət əhəmiyyətli abidə kimi qeydiyyatda alınmışdır. Bu kilsə Xocavənd rayonunun Binə və Tuğ kəndlərinin arasında, kiçik təpə üzərində yerləşir. Memarlıq və bədii dəyəri baxımından böyük əhəmiyyətə malik olan bu kilsə dağıntılara məruz qalmış, dam örtüyü və cənub divarı yararsız hala salınmışdır. Kilsənin ətrafındakı tikililərin xarabalıqları və təpəni əhatə edən qala divarlarının qalıqları qalmaqdadır. Ümumiyyətlə, Xocavənd rayonunun Tuğ kəndində tək-cə müsəlman abidələri deyil, alban məbədlərinin də çoxu dağıntılara məruz qalmışlar, Həmin kənddə yalnız bir kilsə - Müqəddəs İohan kilsəsi nisbətən yaxşı saxlanmışdır.

❖ Müqəddəs Stefan kilsəsi (XII), Tuğ kəndi.

Xocavənd rayonunun Tuğ kəndində yerləşən XII əsrə aid daha bir alban abidəsi Müqəddəs Stefan kilsəsidir. Bu kilsə də yerli əhəmiyyətli memarlıq abidəsi kimi Azərbaycan Respublikası Mədəniyyət Nazirliyi tərəfindən qeydiyyatla alınmışdır.

Kilsə Tuğ kəndinin cənub-qərbindəki qəbiristanlığın ərazisində yerləşir. Bir sıra mənbələr kilsənin qədimdən mövcud olduğunu və Məlik Yeqan tərəfindən təmir



Müqəddəs Stefan kilsəsinin içərişi



Müqəddəs Stefan kilsəsi (XII əsr)

edildiyini göstərir.

Hətta bu məbədin

bütpərəstlərə məxsusluğu da bəzi tədqiqatçılar tərəfindən iddia edilir. Kilsənin ətrafında çoxsaylı xaçdaşları burada da müşahidə olunur ki, bu da məlumatlarda daha çox çəşqinlik yaradır. Eyni zamanda ətrafdakı qəbiristanlıqda üzərində düşünmək üçün maraqlı informasiya verə biləcək yazılar və şəkillər, bütöv səhnələr yer almışdır. Onlar gələcək tədqiqatlar üçün maraqlı materiallar ola bilər.

❖ Müqəddəs İohann kilsəsi (XIII əsr), Tuğ kəndi



Müqəddəs İohann kilsəsi (XIII əsr)

Xocavənd rayonunun Tuğ kəndində yerləşən tarixi-memarlıq

abidələrindən biri olan Müqəddəs İohann kilsəsi burada nisbətən yaxşı saxlanmış xristian məbədidir. Azərbaycan Respublikasının Mədəniyyət Nazirliyi tərəfindən ölkə əhəmiyyətli abidə kimi qeydiyyatla alınmışdır. Tuğ kəndinin mərkəzində yerləşən Müqəddəs İohann kilsəsi ümumi xüsusiyyətləri və zəhri görünüşü ilə Xocalı rayonunun Çanaqqı kəndindəki kilsəni xatırladır. O bir sıra mütəxəssislər tərəfindən xüsusiyyətlərinə görə erkən bazilikalardan biri olduğu qeyd edilir. Başqa xristian abidələri kimi bu kilsə də şübhəli məzmunla malik xaçdaşlarla, ornamentli sütunlar, mətnlərlə əhatə olunmuşdur. Tuğdakı digər kilsələr kimi bu kilsənin də daha qədim dini məbəd üzərində tikildiyi iddia edilir.

❖ Müqəddəs Məryəm kilsəsi, Tuğ kəndi

Müqəddəs Məryəm kilsəsi Tuğ kəndinin cənub-qərbindəki qəbiristanlıq ərazisində yerləşir. Ermənilərin sonradan yerləşdirdikləri yazılarda bu kilsənin XVIII əsrin ortalarında Məlik Yeqa nəsindən olanlar tərəfindən bərpa edildiyi qeyd edilir.



Müqəddəs Məryəm kilsəsinin əsasının qoyulması erkən xristianlıq dövrünə gedib çıxır. Sonradan edilmiş bərpalarda ilkin arxitektura ciddi dəyişikliklər edilmişdir. Lakin bu dəyişikliklər də onun alban mənşəyini və mahiyyətini dəyişə bilmir. Bu məbəd də digər alban məbədləri kimi əsasən ziyarətqah kimi tanınmış və istifadə olunmuşdur. Təsadufi deyildir ki, bu ziyarətqahlar bütün inanclardan olan insanlar tərəfindən müqəddəs hesab olunmuş və ziyarət olunmuşdur.

Erməni mənbələrinin məlumatına görə kilsənin divarlarında ümumilikdə 51 ədəd xaçdaşları vardır. Bu xaçdaşlar ziddiyyətli məzmunludur və kilsənin tarixinə qarışıqlıq gətirir. Onlar əsasən abidənin əsl tarixinin və mənşəyinin gizlədilməsinə və erməniləşdirilməsinə xidmət edir.

❖ Müqəddəs Tanrı anası kilsəsi (XII əsr), Çörəkli kəndi



Müqəddəs Tanrı ana kilsəsi (XII əsr)

Müqəddəs Tanrı anası kilsəsi Xocavənd rayonunun Çörəkli kəndinin mərkəzi ərazisində yerləşən tarixi-memarlıq abidəsidir. Azərbaycan Respublikası Mədəniyyət Nazirliyi tərəfindən ölkə əhəmiyyətli abidə kimi qeydiyyatda alınmışdır. Kilsə haqqında yazılı mənbələrdə demək olar ki heç bir məlumat yoxdur. Sonradan yerləşdirilmiş xaçdaşlar və digər informasiya daşıyıcıları fərqli məqsədə xidmət edir və ermənilər tərəfindən geniş istifadə olunur. Tikinti stili, tikinti materialları, memarlıq xüsusiyyətləri bu məbədin təxminən orta əsrlərin erkən və orta dövrü mərhələsinə aid olmasına əsas verir. Abidə birnefli bazilika formasındadır. Onun inşasında yonulmuş yerli daşlardan istifadə edilmişdir.

❖ Kişvəng monastırı (XIII əsr), Tağlar kəndi

Kişvəng monastırı və ya **Gütəvəng monastırı** Toxasar dağının ətəyində, sıx meşənin içərisində yerləşən XIII əsrə aid tarixi monastır kompleksidir. Bu monastır yeparxiya mərkəzi olmuşdur. XIII əsrdə monastır yeni tikililər hesabına genişləmiş, xüsusilə Qafqazın ən məşhur monastır komplekslərindən birinə çevrilmişdir.



Kompleksin əsas elementi kafedral kilsədir. Silindrik formalı günbəz, ikipilləli dam kərpiclərindən yığılmış örtüyə malikdir.



Müxtəlif mənbələrdə monastırın adı Ktiş, Qtiç və Qtiçavəng kimi qeyd edilir. Qarabağın başqa xristian məbədləri kimi Ktişvəng monastırı və onun ətrafı divarlara yerləşdirilmiş kitabələr və xaçdaşlarla doldurulmuşdur. Onların məlumatları bu məbədlərin tarixinə qarışıqlıqdan başqa bir şey vermir.

Kilsənin memarlığında Qarabağ xristian məbədlərinin bir sıra elementləri təkrarlanır. Onun görünüşündə Amaras və Gəncəsər monastırlarının yaxınlığını müşahidə etmək mümkündür. Onlarda köhnə və yeni dekorativ motivlər birləşdirilmişdir. Kilsənin divarlarında fərqli materialların və formaların olması sonrakı əsrlərdə, xüsusən ermənilərin Cənubi Qafqaza kütləvi şəkildə köçürülməsindən sonra tikililərdə edilmiş məqsədli müdaxilələrdən xəbər verir. Kompleksin ətrafında yaşayış binaları və qala divarlarının qalıqları, qəbiristanlıq dövrümüzə çatmışdır.

❖ Mavas monastırı (XIII əsr), Gavahın kəndi

Xocavənd rayonunun Gavahın kəndi yaxınlığında yerləşən Mavas monastırı tarixi-memarlıq abidələrindəndir. Monastırın XIII əsrdə inşa edildiyi ehtimal olunur. Mavas monastırı əlçatmaz ərəzidə inşa edilmiş, müdafiə divarları ilə möhkəmləndirilmişdir. Buna görə də monastır ərazinin və onun əhalisinin təhlükəsizliyinin təmin olunmasında rol oynamış və qala kimi istifadə edilmişdir. Kompleksi əhatə edən qala divarlarının yalnız xarabalıqları qalmışdır. Həmin ərazidə də müasir dövrdə düzəldilmiş xaçdaşlar və kitabələr səpələnmişdir.



❖ Alban məbədi (XIV əsr), Xərxər kəndi

Xocavənd rayonunun Xərxər kəndində yerləşən abidə Alban memarlığının unikal nümunələrindən biri olmuşdur. Onun yaranma tarixi XIV əsrə aid edilir. Qəbiristanlıqda XIV əsrdə inşa edilmiş bu məbəd Qarabağın işğalı dövründə ermənilər tərəfindən əsas hissəsi sökülərək saxta dəyişikliklərə məruz qalmışdır. Onun ərazisi genişləndirildi, divarları yenidən quruldu, abidənin üzərindəki qədim işarələr və naxışlar dağıdıldı. Son illərdə Xərxər kəndində də ermənilərin bu cür təhrifedici, saxtakarlıq fəaliyyəti nəticəsində bir çox inanc yerləri və tikililəri özünün ilkin görünüşünü itirdilər.



Alban kilsəsi (XIV əsr)

İşğal illərində abidədə qanunsuz təmir işləri aparılmış, kilsə öz tarixi görünüşündən məhrum edilmişdir.

❖ Müqəddəs Məryəm ana kilsəsi (XVII əsr), Tağaser kəndi

Müqəddəs Məryəm kilsəsi Köndələnçayın sağ sahilində Tuğ və Binə kəndləri yaxınlığında, Tağaser dağının zirvəsində yerləşir. Xocavənd rayonunun Tağaser kəndində yerləşən tarixi-memarlıq abidəsi Azərbaycan Respublikasının Mədəniyyət Nazirliyi tərəfindən ölkə əhəmiyyətli abidə kimi qeydiyyatda alınmışdır.



Tağaser kənd ərazisi

Müqəddəs Məryəm kilsəsinin XVII əsrdə tikildiyi hesab edilir. Onun yaxınlığında qala qalıqlarının qalıqları saxlanmışdır. Rts-vəng adlandırılan bu abidə Qafqaz Albaniyası dövrü memarlığının nadir nümunələrindən biridir. Məbədin yaxınlığında Yesai əbu Musa adlı knyaza məxsus Ktiş adlandırılan qala olmuşdur. Erməni işğalı dövründə ermənilər bu abidəni təmir etmək adı altında onun memarlıq quruluşunda qeyri-qanuni dəyişikliklər etmişlər.



Müqəddəs Tanrı anası kilsəsi Xocəvənd rayonunun Tağaser kəndi ərazisində yerləşir və Azərbaycan Respublikası Mədəniyyət Nazirliyi tərəfindən ölkə əhəmiyyətli abidə kimi qeydiyyatda alınmışdır. Təpə ətəyində inşa edilən bu tarixi-memarlıq abidəsi bar verən meyvə ağacları ilə əhatə olunmuşdu. Maraqlı faktır ki, kilsə iki inşaat kitabəsinə malikdir. Kitabələr portalın timpanına yerləşdirilib. Orda qeyd olunan məlumata görə, kilsə 1635-ci ildə inşa edilib və kənd sakinləri bu prosesdə fəal iştirak ediblər. Bir çox abidələrdə olduğu kimi, bu abidənin də uçmuş və dağılmış köhnə dini abidənin qalıqları üzərində inşa edilməsi mümkündür. Bəzi rəvayətlərə görə onunla üzbəüz daha qədim və daha kiçik ölçülü kilsə yerləşmişdir.

❖ Müqəddəs Qriqoris kilsəsi (XVII əsr), Zavadıq kəndi

Müqəddəs Qriqoris kilsəsi Xocəvənd rayonunun Zavadıq kəndində yerləşir. Tarixi məlumatlara görə bu kilsə XVII əsrdə əslən yaxınlıqdakı Kiş kəndindən olan arxiyepiskop Barseq Kişevinin nəzarəti ilə Katolikos IV Petrosun sifarişi əsasında inşa edilmişdir. Yazılı məlumatlara görə bu kilsə Amaras monastırı qardaşlığının yay iqamətgahı kimi istifadə olunmuşdur ki, bu da onun memarlığına təsir etmiş, kilsədə xaçdaşlar, tarixi əlyazmalar və digər dəyərli tarixi faktlar toplanmışdır.

Kilsə dörd günbəzli bazilika formasında inşa edilmişdir. Günbəzin alçaq barabanı xaçvari xarici həcmdə demək olar ki, görünür. Kilsənin divarlarının tikintisində yonulmuş daş blokları istifadə olunmuşdur. Amaras monastırındakı Müqəddəs Qriqoris kilsəsinin xüsusiyyətlərini

xatırlatsa da, uzunluq baxımından fərqlənir. Sovet dövründə kilsənin anbar kimi istifadə olunması nəticəsində onun bir hissəsi dağılmışdır.

Zavadiq kəndində XIX əsrin əvvəllərinə qədər ermənilər yaşamamışlar. Yalnız 1828-ci ildə Azərbaycanın şimalı Rusiya tərəfindən işğal edildikdən sonra İrandan köçürülmüş ermənilər bu kənddə yerləşdirilmiş və imperiyanın dəstəyi ilə buradakı xristian abidələrini, o cümlədən Müqəddəs Qriqori kilsəsini mənimsəməyə və özünüküləşdirməyə başlamışlar.

❖ Alban məbədi, Kəndxurd kəndi



Kəndin əhalisi XIX əsrdə Cənubi Azərbaycanın Qaradağ mahalından, Türkiyənin Qars, Muş və Sarıqamış əyalətlərindən köçüb gəlmiş ailələrdən ibarətdir. Oykonim kənd və bəzi türk dillərində “kənd” mənasında işlənən xurd sözlərindən düzəlib, “kənd” deməkdir. Oykonimi “yüksəklikdə yerləşən kənd” mənasında da izah edilir.

❖ Alban məbədi, Ağcakənd kəndi

Xocavənd rayonunun Ağcakənd kəndində yerləşən alban kilsəsi Qarabağın çoxsaylı tarixi-memarlıq abidələrindən biridir. Ümumiyyətlə Albaniya ərazisində erkən orta əsrlər dövründə xristian memarlıq quruculuğu geniş vüsət almış,



az qala hər yaşayış məntəqəsində böyük və ya kiçik məbədlər, ibadət yerləri ziyarətgahlar olmuşdur. Qarabağın Xocavənd rayonu ərazisində də IV-XIX əsrlərə aid alban abidələri çoxluq təşkil edir. Abidələr bizim dövrümüzdə qədər müxtəlif vəziyyətlərdə gəlib çatmışdır. Lakin, təəssüflər olsun ki, onların hamısı lazımı səviyyədə tədqiq olunmamışdır. Belə vəziyyətdən istifadə edən qonşularımız, xüsusilə də ermənilər bundan məharətlə istifadə edərək həmin abidələri erməniləşdirməklə məşğul olmuşlar.

❖ Alban məbədi Edilli kəndi

Xocavənd rayonunun Edilli kəndində Alban məbədi mövcud olmuş, indiki dövrümüzdə onun yalnız xarabalıqları qalmışdır. Məsələ bundadır ki, ermənilər xristianlıq tarixini saxtalaşdırmaqla məşğul olan zaman özlərinə lazım olan, daha əhəmiyyətli hesab etdikləri xristian məbədlərini özünəməxsus şəkildə təmir etmiş, onların konstruksiyasına qeyri qanuni və qeyri əxlaqi dəyişikliklər edərək onları özünüküləşdirməyə çalışmışlar. Təhrif edilməsi mümkün olmayan və onlara sərf etməyən dini abidələri isə tamamilə məhv etmişlər. Bu səbəbdən də, hazırkı vaxtda həmin abidələrin adı, ünvanı məlum olsa da, Azərbaycan Respublikasının tarixi-memarlıq abidəsi kimi qeydiyyatdan keçsə də, onları əvvəlki vəziyyətinə qaytarmaq mümkün deyildir. Məhz buna görə də ölkəmizin mütəxəssisləri qarşısında duran başlıca vəzifələrdən biri də, onları aşkar edərək tədqiq etmək, yaddaşın bərpasına nail olmaqdır.

❖ Alban məbədi, Dolanlar kəndi (XIII əsr)

Dolanlar kəndi Xocavənd rayonunun tarixi abidələrlə zəngin olan kəndlərindən biridir. Bu abidələr Azərbaycan Respublikasının abidələri siyahısında vardır.

Kəndin keçmiş adı yerləşdiyi dağın adı ilə bağlı Ərgünəş olmuşdur. Dolanlar





adı isə XIII əsrdə monqol işğallarında iştirak etmiş dolon tayfasının adını özündə əks etdirir. Bu tayfanın adı qırğızlar və özbəklər arasında da geniş yayılmışdır.

Dolanlar kəndində son tunc və ilk dəmir dövrünə aid nekropol, XIII əsrə aid bir alban kilsəsi, XIV əsrə aid ikinci alban kilsəsi, XII-XIV əsrlərə aid türbənin sərdabə hissəsi mövcuddur. Lakin bu abidələrin hamısı ermənilər tərəfindən dağıdılaraq yararsız vəziyyətə gətirilmişdir.



❖ Albanberd kilsəsi, Qarakənd kəndi



Azərbaycanın Xocavənd rayonu, Qarakənd kəndində olan Albanberd kilsəsi qiymətli tarixi-memarlıq abidəsidir. Bu abidə Azərbaycan Respublikasının yerli əhəmiyyətli abidələr siyahısındadır.

Qarakəndin adı müharibə dövrü tarixi yaddaşımızda həm də Azərbaycanın dövlət xadimlərinin olduğu helikopterin vurulduğu qanlı cinayətlə qalıb.

Son alınan məlumata görə ermənilər oradakı Albanberd kilsəsini bərpa etmək adı ilə onun erməniləşdirilməsinə başlayıblar. Məlum olduğu kimi, kilsə müsəlmanlığa qədər xristianlığı qəbul etmiş türk tayfalarından olan albanlara məxsus olmuşdur. Qarakənd kəndi Qarabağ dağ silsiləsinin ətəyindədir. Keçmiş adı Qızqaladır. Kəndin ərazisindəki böyük qayalıqda Qız qalası adlanan qala xarabalıqları var.

❖ Alban məbədi, Sor kəndi (XIII əsr)

Sor kəndi Xocavənd rayonunun Binəderəsi kənd yaxınlığında yerləşir. Kənd XIX əsrin 20-ci illərində Türkmənçay müqaviləsi imzalandıqdan sonra İrandan gəlmiş erməni ailələrinin məskunlaşmasından sonra Tsur adlanmışdır. Dağ ətəyində yerləşən bu kəndin adı məhz “aşağı yer, ətək” mənasındadır. Kəndin adı XVIII əsrin Osmanlı qaynaqlarında Dizaq nahiyəsinin Sur kəndi kimi göstərilmişdir.



Sor kəndində XIII əsrə aid albanlara məxsus məbəd kompleksi, XVII əsrə aid alban kilsəsi və müdafiə qalasının uçub dağılmış qalıqları mövcuddur. Onların da ətrafında və içərilərində ermənilərə məxsus xaçdaşlar yerləşdirilsə də abidələr dağıntılara məruz qalmışdır.

❖ Digər kəndlərdə alban abidələri



Bunlardan başqa Xocavənd rayonunun bir çox kəndlərində, o cümlədən Ataqud, Məlikcan, Banazur, Xırmancıq və digər yaşayış məntəqələrində də dövlət qeydiyyatına düşməmiş böyüklü-küçüklü alban məbədlərinin olması bir sıra mənbələrdə qeyd olunur. Onların çoxunun müasir dövrümüzdə xarabalıqları qalmışdır.

QALA VƏ QƏSRLƏR

❖ Dizaq məlik sarayı (XVIII əsr), Tuğ kəndi



Xocavənd rayonunun Tuğ kəndində yerləşən möhtəşəm tarixi abidələrdən biri də Məlik Yeqanın Dizaq məliklərinin sarayıdır. Sarayın tikililəri eyni vaxtda tikilməmiş, onların hər biri müxtəlif vaxtlarda inşa edilmişdir. Tarixi izlər sübut edir ki, onun tikintisi əvvəllər orada mövcud olmuş qədim tikilinin üzərində aparılmışdır.

Saray kompleksi düzbucaqlı formaya malikdir. Sarayın qalın divarlarının qalıqları saxlanılmışdır. Kiçik dəyişikliklər nəzərə alınmırsa, sarayın ilkin görünüşü dövrümüzdə gəlib çatmışdır.

Saray kompleksinin inşası zamanı yerli daş karxanasından olan ağ və sarımtıl rəngli əhəng daşlarından, boz bazalt daşlarından istifadə olunmuşdur. Məlik Yeqanın iki mərtəbəli qəbul otağı sarayın qala divarlarından bir qədər aralıda yerləşir. Otaq ilkin görünüşünü saxlayaraq dövrümüzdə qədər qoruyub saxlamışdır.

❖ Ktiş qalası (X əsr), Tuğ kəndi



Ktiş qalası Tuğ kəndində yerləşən digər bir qədim qaladır. Bu qala sıldırım dağın zirvəsində tikilmişdir. Dövrümüzə yalnız xarabalıqları çatmış bu möhtəşəm qalanın dəqiq inşa tarixi bilinmir. Onun adı ərəblərin Cənubi Qafqazı fəth etməsindən sonrakı dövrə aid olan tarixi mənbələrdə çəkilir.

Qala ərəblərin hegemonluğu dövründə alban knyazı Yesai əbu Musanın iqamətgahı olmuşdur. Mənbələrdə Beyləqan hakimi kimi xatırlanan Əbu Musanı Moisey Kalankatlı “Alban tarixi” kitabında Qafqaz albanlarının soyundan olduğunu qeyd edir.

Ktiş qalası əlverişli strateji mövqedə yerləşir. Onun dörd bir tərəfi sıldırım qayalıqlarla əhatə edilmişdir. Qalaya yalnız çox kiçik bir cığırla getmək mümkündür. Ərəb salnaməçisi Məsudi Ktiş qalası haqqında demişdir: “Ktiş qalası doğrudan da əlçatmaz qala idi. Onun təpəsi buludlar içində idi, dağın sərt və sıldırım yamaqları meşə ilə örtülmüşdür. Qalaya çətin keçilən dar bir cığır gedirdi”.

Qalanın şimal tərəfində qayalarda yeraltı yol da olmuşdur. Belə gizli yolların olması Qarabağın digər qalaları, məsələn, Laçınqaya qalası, Löh qalası və Qalaboynu qalası üçün də xarakterik olmuşdur.

göstərir. Rayonun ərazisindən Badara və Qarqar çayları keçir.

Qarabağ münaqişəsi dövründə ermənilərin törətdiyi ən qanlı cinayətlərdən biri - Xocalı soyqırımını ermənilərin mənfur niyyətlərini və terrorçu mahiyyətini bütün bəşəriyyətə nümayiş etdirdi.

10 noyabr 2020-ci il tarixində imzalanmış Üçtərəfli Bəyanat sənədinə əsasən Xocalı rayonu müvəqqəti olaraq Rusiya Sülhməramlı qüvvələrinin nəzarətinə verilmişdir.

Xocalı ərazisi Azərbaycanın mədəni və tarixi memarlıq abidələri ilə zəngindir. Lakin bu əraziyə sonradan gəlmiş ermənilər bu abidələrə də qənim kəsilmiş, Azərbaycan xalqının buradakı tarixi izlərini silmək üçün əllərindən gələni etmişlər.

Xocalı rayonu ərazisi ən qədim memarlıq və ilk mədəniyyət abidələri ilə zəngindir. Onların sırasına arxeoloji abidələr- Xocalı şəhəri Əsgəran dağı ətrafında tunc dövrünə aid daş qutu nekropolu, Xankəndi şəhərindən cənubda ilk və orta tunc dövrünə aid nekropol, Xocalı şəhəri ətrafında tunc və dəmir dövrünə aid Xocalı kurqanları, Xankəndi şəhəri ətrafında dəmir dövrünə aid kurqan və erkən orta əsrlərə aid Küp qəbirləri nekropolu, Xankəndi şəhərindən şimalda tunc dövrünə aid Xankəndi kurqanları, Seyidşən kəndindən şimal-şərqdə erkən və orta tunc dövrünə aid Xaçınçay nekropolu, Armudlu kəndi ətrafında tunc dövrünə aid Küp qəbirləri nekropolu və Kurqan, dəmir dövrünə aid Daş qutu qəbirləri nekropolu, Çanaqçı kəndində tunc dövrünə aid köhnə qəbiristanlıq, Sarušen kəndində dəmir dövrünə aid Daş qutu qəbirlər nekropolu, Xocalı şəhəri qəbiristanlığında XIV əsrə aid Dairəvi məbəd və türbə, Xocalı rayonunun müxtəlif yaşayış məskənləri ərazilərində yaşı yüzilliklərlə ölçülən çoxsaylı alban xristian məbədləri və s. daxildir.

Xristian abidələri nisbətən qorunub saxlansa da, onların bir hissəsi təmir edilmək adı altında kobud dəyişikliklərə məruz qalmış, erməni abidəsi kimi qələmə verilmişdir. Ermənilər dəyişə bilmədikləri alban abidələrini də üçürub dağıtmışlar. Onun əvəzində yaşadıkları əraziləri, sonradan hazırladıqları saxta məzmunlu xaçdaşlarla, sözün əsl mənasında, əkmışlər. Bununla yanaşı onlar xristian məbədlərində olan kitabələrə əl gəzdirərək, onların məzmununu özlərinə sərf edən şəkildə dəyişmişlər.

Bunlardan başqa rayonun ərazisində ziyarətgahlar, pirlər, məscidlər, qəbiristanlıqlar mövcud olmuşdur. Ermənilər müsəlmanlara aid olan abidələrə münasibətdə daha amansız olmuş, onların, demək olar ki,

əksəriyyəti yer üzündən silinmişdir. Qeyd etmək lazımdır ki, ermənilərin mədəniyyət və tarixi-memarlıq abidələrinə münasibətdə həyata keçirdikləri bu məqsədyönlü dağıdıcı və saxtalaşdırıcı fəaliyyəti Cənubi Qafqazın yaşadıkları bütün ərazisinə aiddir.

Ərazidə olan qalalar, müdafiə sədləri, körpülər, tarixi yaşayış binaları, təbiət abidələri erməni vandalizmindən, tarixinin təhrif edilməsindən və saxtalaşdırılmasından az zərər çəkməyiblər. Ondan başqa işğal dövründə evlərdən, muzeylərdən, dini tikililərdən talan etdikləri sənət əsərlərini mənimsəyərək öz adlarına çıxımlar.

❖ Əskəran qalası, Xocalı rayonu



Əskəran qalası Qarabağın möhtəşəm abidələrindən biridir. Xocalı rayonu ərazisində Qarqarçayın sağ və sol sahillərini əhatə edən ərazidə XVIII əsrdə Qarabağ xanı Pənahəli xan tərəfindən müdafiə səddi kimi tikilmiş bu qala Azərbaycanın zəngin tarixi, mədəniyyəti, düşüncələri haqqında informasiyanı özündə daşıyır. Qarqarçayın vadisi boyunca uzanan qala divarları oraya girişi məhdudlaşdıraraq düşmən hücumlarının qarşısını alırdı. Qalanın bürcləri möhkəmləndirilmiş, ikiqat daş divarları olan dəhlizlə birləşdirilmişdir. Bürclər ikimərtəbəli idi. Qalanın solsahil hissəsi düzbucaqlı şəkilli istehkamlardan ibarət idi. Bu hissədə qala divarları altı bürclə kompleks təşkil edirdi. Qarqarçayının vadisindən dağa doğru uzanan möhkəm divarlar qala həyatını qapayırdı. Yuxarıda yeləşən dördbucaq



formalı qala həyətinin hər küncündə bir bürc yerləşməklə dördbucaqlı istehkam əmələ gətirir. Aşağı həyətdəki istehkamin sol sahildəki altı bürcünün hər biri iki mərtəbəyə ayrılır. Üçüncü mərtəbə yalnız mazğallara qədər mühafizə olunub. Qalanın çay daşlarından tikilmiş

divarlarının hündürlüyü 9 metr, qalınlığı isə 2 metrdir. Əsgəran qalası ermənilərin ən şox təhrif və saxtalaşdırmağa cəhd etdikləri abidələrdən biridir Erməni müəlliflərinin kitablarında bu qala qədim erməni qalası kimi təqdim edilir, hər vasitə ilə dediklərini sübut etməyə çalışırlar.

Qalanın həm tikilmə tarixi, həm də kim tərəfindən tikilməsi faktı ətrafında fikir ayrılıqları mövcuddur. Müxtəlif müəlliflər onun tikintisini Pənahəli xan, onun oğlu İbrahimxəlil xan, Mehrəli xanın adı ilə bağlayırlar. Güman olunur ki, Əskəran qalası təxminən 1750-1760-cı illərdə tikilmiş, Qarabağ xanlığının başlıca istehkamlarından biri olmuşdur. Əskəran qalası XVIII əsrdə mövcud olmuş Qarabağ xanlığının, onun hökmdarlarının gücünü və iradəsini özündə təcəssüm etdirir.

❖ Aslan qalası, Xanabad kəndi ərazisi

Xocalı rayonunun Xanabad kəndi ərazisində yerləşən Aslan qalası ölkəmizin mühüm tarix-memarlıq abidələrindən biridir. Qala Tarixi mənbələrdə həm də Şikakar adı ilə də qeyd edilir. Onun dəqiq inşa tarixi məlum olmasa da, adı tarixi mənbələrdə ilk dəfə Moisey Kalankatlının “Alban tarixi” əsərində çəkilir. Xaçın çayının sağ sahilində yerləşən Aslan qalası Qarabağın digər qalaları ilə yanaşı Xaçın çayı ətrafında güclü müdafiə istehkamu kimi mövcud olmuşdur.

Qala sıldırım qayalıqlarla əhatələnmiş geniş bir zirvədə yerləşir. Olduqca yüksək ərazidə yerləşməsi Aslan qalasından Xaçın vadisinə gedən yolu nəzarətdə saxlamağa imkan verirdi. Qalanın ətrafındakı çökəkliklərdə xırda su hövzələrinin və mağaraların olması onun müdafiə keyfiyyətlərini artırır.

Aslan qalası ikiqat divarlarla möhkəmləndirilmişdir. Qapının hər iki tərəfində vaxtilə ucalmış iki nəhəng qüllənin qalıqları qalmaqdadır.

❖ Daşbaşı qalası (Karaqlux)



Azərbaycan Respublikasının tarixi abidələri siyahısına salınmış abidələrdən biri də Qarabağın ən yüksək zirvələrindən birində Xocalıda Daşbaşı kəndində mövcud olmuş qaladır. Bu qalanın əsasının X əsrdə qoyulduğu və regionun həyatında, xüsusən müdafiəsində mühüm rol oynamışdır. Lakin o qalanın xarabalıqlarının qaldığı bildirilir. Hazırda Daşkaşı kəndində ən yüksək yerdə müasir dövrə məxsus xristian məbədi yerləşir.

❖ Alban məbədi (905-ci il), Şuşakənd kəndi



Xankəndi ilə Şuşa şəhərləri arasında yerləşən Şuşakənd kəndində olan alban məbədi bu ərazilərdə ən qədim alban məbədlərindən biridir. Tarixi mənbələrə görə o, X əsrə aid edilir. Azərbaycan Respublikasının

ölkə əhəmiyyətli adidələr siyahısına daxil edilmişdir. Lakin dövrümüzə bu abidənin dağılmış qalıqları dövrümüzə gəlib çatmışdır. Bu abidə Alban məbədinin qalıqları,

❖ Alban məbədi (1065-ci il), Çanaqçı kəndi



Çanaqçı Alban məbədi (1065-ci il)

Xocalı rayonunun Çanaqçı kəndində Azərbaycan Respublikasının Mədəniyyət Nazirliyinin qeydiyyatına görə iki alban məbədi mövcuddur. Onlardan biri 1065-ci ildə, digəri isə 1100-cü ildə inşa olunduğu qeyd edilmişdir. Lakin bəzi mənbələrdə - Kəndin mərkəzində yerləşən kilsənin XVII əsrin ortalarında tikildiyi bildirilir. Uzunluğu 27,4, eni 15,3 metr olan bu dördnəfli bazilika özülünün memarlıq xüsusiyyətlərinə əsasən güman etmək olar ki, abidə XVII əsrdə bərpa olunmuşdur.

Çanaqçı kəndi başqa tarixi memarlıq abidələrinə də malikdir. Kəndin cənub-şərqində XVII əsrə aid edilən uzunluğu 6 metr, eni 3 metr olan birtəglli körpü qalıqları qalmaqdadır.



❖ Alban məbədi (1100-cü il), Çanaqqı kəndi



Çanaqqı kəndində XII əsrdə inşa edilməsi etimal olunan ikinci bir alban kilsəsi mövcuddur. Çanaqqı məbədlərinin hər ikisi Azərbaycan Respublikasının ölkə əhəmiyyətli abidələri siyahısında yer alır.

❖ Alban məbədi (1122-ci il), Xansix kəndi

Azərbaycan Respublikasının Mədəniyyət Nazirliyi tərəfindən ölkə əhəmiyyətli abidə kimi qeydiyyatda alınmış alban kilsəsi Xocalı rayonunun Xansix kəndində yerləşir. Onun inşa tarixi rəsmi sənədlərdə 1122-ci il kimi qeyd olunur.

❖ Alban məbədi (XII və XVII əsr), Xaçmaz kəndi

Xocalı rayonun Xaçmaz kəndində yerləşən monastır kompleksinin Azərbaycan Respublikasının abidələr siyahısında X əsrə aid olduğu göstərilmişdir. Erməni mənbələrinə onun 1651-ci ildə tikildiyi göstərilir. Lakin müxtəlif mənbələrdə onun təxminən X-XII əsrlərdə mövcud olduğu bildirilir. XVII əsrdə köhnə monastır bərpa olunmuşdur. Ermənilər bu məbədi 2008-ci ildə yenidən təmir edərək onu tamamilə ilkin forma və



məzmunundan məhrum etmiş, öz istəklərinə uyğun bir hala gətirmişlər.

İkinci alban məbədinin XVII əsrdə tikildiyi qeyd olunur. Lakin, bu məbədin də daha əvvəlki dövrdə mövcud olduğu güman olunur.

❖ Alban məbəd kompleksi (XII əsr), Badara kəndi



Xocalı rayonunun Badara kəndinin ərazisində bir neçə alban məbədinin yerləşdiyi məlumdur.

Bunlardan Yeddi kilsə adlanan məbəd kompleksinin qalıqları qalmışdır. Tikililərin əksəriyyəti birneflidir və yonulmamış iri daşlarla inşa edilmişdir. Azərbaycan Respublikası Mədəniyyət Nazirliyi tərəfindən ölkə əhəmiyyətli abidə kimi qeydiyyatata alınmış Badara monastırı Xocalı rayonunun Badara kəndində yerləşən tarix-memarlıq abidəsidir. Digər yerlərdə olduğu kimi burada da abidənin iç və çöl hissələri cilalanmış xaç daşlarla təmin edilmişdir ki, onların texnikası və emal stili əksər hallarda kompleksin xüsusiyyətləri ilə uyğun gəlmir. Bu da onların sonradan yerləşdirilməsi və onun tarixinin saxtalaşdırılmasına xidmət etdiyinə dəlalət edir. Monastır kompleksinin təxminən XII-XIII əsrlərdə tikildiyi güman edilir.

Badara monastırı kəndin mərkəzindən kənarda meşəlik ərazidə yerləşir. Monastır kompleksi 13 dini və mülki tikilidən ibarət olmuşdur.



Kompleksin ətrafında da oraya aid olmayan tikililərin qalıqları qalmaqdadır.

Kompleksə daxil olan tikililərin hamısı zədələnmişdir. Onların damları dağılmış, divarlarında uçuqlar əmələ gəlmişdir. Binalar kobud yonulmuş daşlardan inşa edilmişdir.

Monastır kompleksinin düzbucaqlı formalı altar apsidalarına malik olması maraqlıdır. Bu xüsusiyyət Azərbaycanın digər yerlərində olan alban məbədlərinin əksəriyyəti üçün xarakterikdir.

Tarixi mənbələrdə Badarada yerləşən Ockavəng monastırının XII əsrdə inşa edilməsi göstərilmişdir.

❖ **Xilaskar monastırı (XIII əsr), Badara kəndi**



Xilaskar monastırı (XIII əsr)

Xocalı rayonunun Badara kəndi ərazisində yerləşən Xilaskar monastırı qədim tarixə malik memarlıq abidəsidir. Kilsə ciddi

zədələndiyindən onun tikildiyi vaxtı dəqiq müəyyənləşdirmək mümkün olmamışdır. Lakin onun təxminən XIII əsrdə fəaliyyət göstərdiyi tarixi mənbələrdə qeyd olunur.

Əhalinin sıx yaşadığı qədim yaşayış məskənində inşa edilən bu məbədin xarabalıqları qalmışdır. Lakin tikilinin qalıqlarına əsasən onun forma və memarlıq xüsusiyyətlərini təsəvvür etmək mümkündür. Divarlar kobud yonulmuş daşlardan tikilmişdir. Ermənilər bu monastırın bərpasına fikir vermədiyindən onun ilkin forması qalmışdır. Yaşıllıqlar içində Ağımtıl məbəd möhtəşəm görünür.

❖ **Bağırxan məbəd kompleksi. Bovurxanavəng (XII əsr), Dağdağan kəndi**



Bağırxan məbəd kompleksi

Dəniz səviyyəsindən 1700 metr yüksəklikdə Bovurxan dağında yerləşən bu alban məbədi adını da dağın adından almışdır. Qalamonastırın əsası Vərəndə knyazı Baqr tərəfindən qoyulmuşdur. O, XVII əsrin I yarısında hakimiyyətdə olmuşdur.



Kompleks qala divarları ilə *Monastırı əhatə edən qala divarları*

əhatələnmişdir. Kilsə, bir neçə yaşayış və mülki binalardan ibarətdir. Monastır tikililəri dövrümüzdə dağılmış vəziyyətdə çatmışdır. Kompleksi əhatə edən qala divarlarının qərb küncündə böyük dairəvi bürc vardır. Bürcün içində yerləşən oval formalı otaq ilkin görünüşünü saxlayaraq dövrümüzdə çatmışdır.



Qala divarlarının qalıqları

Bovurxanavəng monastırının qala divarları 40x18.5 metr sahəni əhatə edir. Qalın qala divarları şimal tərəfdə qayalıqlarla əvəzlənir.

❖ Muqəddəs Georgi monastır kompleksi (XIII əsr), Xanabad kəndi



Müqəddəs Georgi monastırı (XIII əsr)

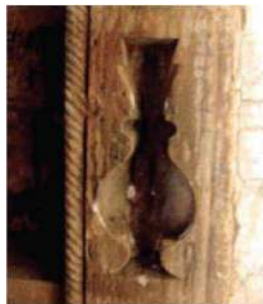
Qarabağda alban məbədlərindən biri də Xocalı rayonunun Xanabad kəndi ərazisində yerləşən Müqəddəs Georgi monastırındır. Bu tarixi-memarlıq abidəsi Azərbaycan Respublikasının ölkə əhəmiyyətli abidəsi kimi qeydiyyatda alınmışdır. Mənbələrin məlumatına görə o XIII əsrdə inşa etdirilsə də, sonradan dəfələrlə bərpa edilmiş və dəyişdirilmişdir.

Monastırın kilsəsi üçnefli bazilika formasındadır. Kilsənin ətrafında olmuş tikililərin xarabalıqları qalmaqdadır. Kilsə divarlarında sonradan

abidənin erməniləşdirilməsinə xidmət edən xeyli kitabələr yerləşdirilmişdir.

Tikililərin, o cümlədən əsas kilsənin hörgüsündə kobud yonulmuş daşlardan istifadə olunmuşdur. İbadət zalının döşəməsi daşlarla döşənmiş, divarlarına isə xaçdaşlar söykənmişdir.

Köməkçi otaqların döşəmələrində məzar daşları vardır ki, bu da orada qəbirlərin olmasına dəlalət edir. Mənastr həyatında rahib hücrələri və digər mülki tikililərin qalıqları mövcuddur. Kompleks dörd tərəfdən küncələrində dairəvi qüllələrlə və qala divarları ilə əhatə olunmuşdur.



❖ Alban məbədi (XIII əsr), Dağyurd kəndi



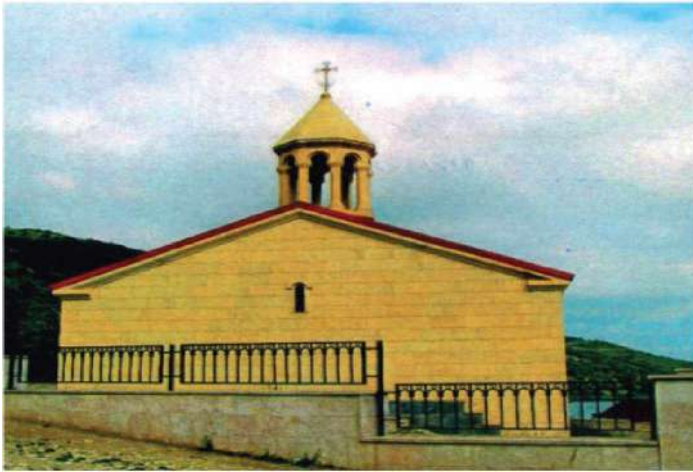
Alban məbədi (XIII əsr)

İşğal illərində abidəni təmir etmək bəhanəsi ilə onu ilkin görünüşündən məhrum etmişlər.

Xocalı rayonunun Dağyurd kəndində möhtəşəm alban kilsəsidir. XIX əsrin sonlarında İrandan Qarabağa köçürülən ermənilər onu Sarušen adlandırmışdılar. Kəndin içərisində yerləşən kilsənin XIX əsrdə ermənilər tərəfindən tikildiyi məlumdur. Lakin təxminən XII –XIII əsrlərdə tikilmiş

alban kilsəsi isə kəndin yaxınlığında yerləşir. Abidənin ümumi görünüşü və tikinti quruluşu bu məbədin qədimliyindən və möhtəşəmliyindən xəbər verir. Abidə uzun illərin təsirindən və Sovet dövründə anbar kimi istifadə edildiyindən xeyli dağılmışdır. Abidəyə ən böyük zərbə erməni işğalı dövründə dəymişdir. Onlar məbədi təmir etmək adı altında ona kobud müdaxilələr etmiş, formasına, mahiyyətinə xələl gətirən dəyişikliklər edərək, erməni kilsəsinə çevirməyə çalışmışlar. Təmir zamanı abidənin dam hissəsi hündürləşdirilmiş, çardağı müasir materiallarla bağlanmışdır. Kilsənin üstündə əvvəlki vəziyyətində olmayan zəng qülləsi quraşdırıldı. Bu onun tarixi görkəminin itirilməsinə səbəb olmuşdur.

❖ Alban məbədi (1202-ci il), Armudlu kəndi



*Alban məbədi (1202-ci il), Armudlu kəndi.
İşğal dövründə qanunsuz təmirə məruz qalmışdır.*

❖ Meşəli kəndinin abidələri



Meşəli kəndi Xocalı rayonunun sıx meşələrlə əhatə olunmuş Qırxqız dağları qoynunda yerləşir. Erməni işğalına qədər əhalinin əksəriyyətini azərbaycanlılar təşkil etmişdir. Lakin uzun müddət ermənilərin millətçi rəhbər orqanları tərəfindən yaşayış məntəqələrinin rəsmi siyahısına salınmamışdır. Kənd təbiətə gözəl olmaqla yanaşı, maraqlı tarixi abidələri ilə də tanınır. Kənddə Seyid qəbiri, Teymurləngin qalası, Börkün qalası, Kurqan məzarlığı, qoç və at heykəlləri vardır.

1992-ci ildən 2020-ci ilə kimi Ermənistan Silahlı Qüvvələrinin işğalı altında olub. İkinci Qarabağ müharibəsinin nəticələrinə əsasən imzalanmış 10 Noyabr 2020-ci il tarixli Üçtərəfli Bəyanata uyğun olaraq Meşəli kəndi Rusiya Sülhməramlı qüvvələrinin nəzarətinə keçmişdir. Palıd, fıstıq və cır meyvə ağaclarından ibarət mənzərəli meşəlik ərazidə yerləşdiyi üçün belə adlandırılmışdır. 1990-cı ildə kənd statusu verilib.

Kəndin ərazisində qədim qalanın nişanələri vardır. Kəndin ətrafında çoxsaylı qədim Alban məbədlərinin xarabalıqları qalmaqdadır; “Yeddi kilsə”, “Əvəzin yurdu” adlanan yerdəki məbəd, “Xıravənd kilsəsi”, “Durpa suyunun kilsəsi” “Balaca suda olan kilsə”, “Börgün qayasında olan kilsə” və bunların ətrafındakı, qəbiristanlıqdakı qəbir daşlarının üzərində olan at, qoç və qırxlıq şəkilləri türk məskəninə yadigarlarıdır.

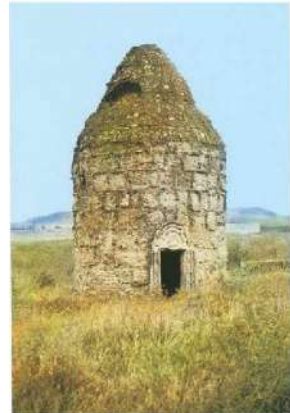
❖ Məbəd, Ballica kəndi



Xocalı rayonuun Ballica kəndində alban məbəddə, qədim qəbiristanlıq yerləşir. Xocalı, Ballica kəndi. Alban dövrünə aid abidənin memarlıq quruluşu işğal illərində kobud şəkildə dəyişdirilmişdir. Bundan başqa orada XIX əsrin ortalarında tikilmiş erməni kilsəsi vardır. Dini məbədlərin ətrafında ermənilər xaçdaşlar əkməmiş, qəbirlərin üzərindəki yazıları dəyişdirərək onun tarixini saxtalaşdırmağa çalışmışlar.

❖ Xocalı kurqanları ətrafında XIV əsrə aid 12 guşəli məbəd (XIV əsr)

Xocalı kurqanları ətrafında XIV əsrə aid ağ daşdan tikilmiş türbə buranın qədim və qiymətli abidələrindən biridir. 12 guşəli türbənin girişinin forması və üzərindəki ornamentləri onu həmin dövrün digər bu tipli nümunələrindən fərqləndirir. Lakin abidənin üzlüyü uçub töküldüyündən onun zahiri görünüşü ilkin variantından fərqli görkəm almışdır. Hazırda Xocalı rayonunun ərazisi Rusiya sülhməramlılarının nəzarətində olduğundan və erməni əhalinin, eləcə də erməni silahlı qüvvələrinin həmin ərazidə qaldığından bu müsəlman abidəsinin, onun yerləşdiyi qəbiristanlığın indiki vəziyyəti haqqında dəqiq məlumat almaq mümkün deyildir. Lakin ermənilərin Azərbaycan abidələrinə düşmən münasibəti yaxşı bir şey gözləməyə əsas vermir.



Dairəvi məbəd - 1356-1357-ci il (Xocalı şəhəri)

Tarixi mənbələrin məlumatlarına görə Xocalı qəbiristanlığında yerləşən Dairəvi məbəd 1356-1357-ci illərdə inşa edilmişdir. Həmin məbəd vaxtilə ziyarətəqah olmuş, bir müqəddəs tikili kimi qorunub saxlanmışdır. Lakin erməni işğalı dövründə baxımsız qalaraq dağıntılara məruz qalmışdır. Formasına görə müsəlman dini memarlığının bütün çizgilərini özündə əks etdirir.



❖ Xocalı rayonunun təbiət abidələri



Qarqarçay kanyonu

Xocalı rayonunda Azərbaycanın möhtəşəm təbiət abidələrindən biri olan Qarqarçay kanyonu yerləşir. Uzunluğu 5 km-dən çox olan bu kanyon Qarqarçayın orta axımında - Qarabağ yaylasında yerləşir.

Çətir şlaləsi Şuşa rayonunda Daşaltı dərəsində yerləşir. Çətir şlaləsi el arasında “Şır-şır” şlaləsi kimi də tanınır.



Çətir şlaləsi

Xocalı rayonunun abidələri

- Alban məbədi (X əsr), Şuşakənd kəndi
- Alban məbədi (XI əsr), Çanaqçı kəndi
- Alban məbədi (XI əsr), Çanaqçı kəndi
- Alban məbədi (XII əsr), Xansix kəndi
- Alban monastırı (XII əsr), Xaçmaz kəndi
- Alban məbədi (XVII əsr), Xaçmaz kəndi
- Oçkavəng monastırı (XII əsr), Badara kəndi
- Alban məbəd kompleksi (XII əsr), Badara kəndi
- Xilaskar monastırı (XIII əsr), Badara kəndi
- Bağırخان məbəd kompleksi/Bövürxanavəng (XII əsr), Dağdağan kəndi
- Müqəddəs Georgi monastır kompleksi (XIII əsr), Xanabad kəndi
- Alban məbədi (XIII əsr), Dağyurd kəndi
- Alban məbədi (XIII əsr), Armudlu kəndi
- Dairəvi məbəd (XIV əsr), Xocalı şəhəri
- Alban kilsəsinin qalıqları, Kərkicahan qəsəbəsi
- Yeddi kilsə, Meşəli kəndi
- Durpasu kilsəsi, Meşəli kəndi
- Balaca suda olan kilsə, Meşəli kəndi
- Börgün qayasında kilsə, Meşəli kəndi
- Əvəz yurdunda olan kilsə, Meşəli kəndi
- Alban məbədi, Ballıca kəndi

Qalalar

- Əsgəran qalası. (XVIII əsr) Əsgəran qəsəbəsi
- Qala (X əsr) – Maşxmaat kəndi
- Aslan qalası (IX əsr) – Anabert kəndi
- Qırıqlar qalası (orta əsrlər) – Badara kəndi

Arxeoloji abidələr

- Daş qutu nekropolu (tunc dövrü) - Xocalı şəhəri, Əsgəran dağında
- Nekropol (ilk və orta tunc dövrü) - Xankəndindən cənubda
- Küp qəbirlər nekropolu (ilk orta əsrlər) - Xankəndinin kərpic zavodunun ərazisində
- Kurqan (dəmir dövrü) - Xankəndinin yaxınlığında

- Xankəndi kurqanları (tunc dövrü) - Xankəndinin şimalında
- Xaçınçay nekropolu (ilk və orta tunc dövrü) – Seyidşən kəndindən şimal-şərqdə
- Küp qəbirlər nekropolu (tunc dövrü) - Armudlu kəndindən 2 km. İlis kəndinə tərəf
- Kurqan (tunc dövrü) - Armudlu kəndindən 15 km. İlis çayının sahilində
- Daş qutu nekropolu (dəmir dövrü) – Armudlu kənd qəbiristanlığının yanında
- Daş qutu nekropolu (dəmir dövrü) – Saruşen kəndi
- Daş qutu nekropolu (dəmir dövrü) - Saruşen kəndi, dağın ətəyində
- Köhnə qəbiristanlıq (tunc dövrü) - Çanaqçı kəndi
- Qoç və yəhər şəkilli qəbir daşları – Xocalı kəndi

Ziyarətgahlar

- Səkkizgüşəli günbəz ziyarətgahı (XIII əsr)
- Türbə (XIV əsr),
- Seyid Cəlal ağanın ocağı – Xocalı şəhəri,
- Cahan nənə ocağı – Xocalı şəhəri,
- Qaranın ocağı – Kərkicahan qəsəbəsi,
- Darılı piri – Kosalar kəndi.
- Xocalı qəbiristanı e. ə. VIII-VII əsrlər

KEÇMİŞ AĞDƏRƏ RAYONU **(Kəlbəcər, Tərtər rayonlarına daxil edilmişdir)**

Keçmiş Ağdərə rayonunun Kəlbəcər, Tərtər və Ağdam rayonlarına daxil edilmiş bir sıra ərazilərində ermənilər yaşamışlar ki, orada da abidələrə, yaşayış məntəqələrinə, müqəddəs yerlərə, müsəlman qəbiristanlıqlarına münasibətdə öz mənfi əməllərini törətmişlər. Ağdərə şəhəri də daxil olmaqla həmin ərazilərin bir hissəsi indiki dövrdə də Rusiya “sülhməramlı” adlandırılan qüvvələrinin nəzarətində olmaqla ermənilərin qaldıqları yerlərdir. Yerləşmə məkanından asılı olmayaraq ermənilər buradakı abidələrin, xüsusən xristian məbədlərinin onlara məxsus olduğunu iddia edir, bunu bütün dünyada bəyan edirlər. Tarixi faktlar bu iddiaların əsassızlığını əyani şəkildə ifşa etsə də, onlar öz antiAzərbaycan təbliğatından əl çəkmir, bunula da özlərinin “bəlkə də qayıtdılar” xülyasının reallaşmasına ümid edirlər.

Ən təhlükəlisi isə odur ki, ermənilər buradan getməli olduqlarını başa düşdükləri anda nəinki müsəlman abidələrini, yaşayış evlərini, qəbiristanlıqlarını, bir sözlə Azərbaycanın mədəni irsinin bütün nümunələrini, həm də özlərinə məxsus olduğunu bildirdikləri xristian abidələrini dağıdır, onları talan edir, eksponatları oğurlayıb özləri ilə aparırlar. Bu mənada həmin abidələrin və digər maddi məişət tikililərinin bugünkü vəziyyətdə dəqiq uçotunun aparılması, vandalizmin qarşısının alınması günün aktual problemidir. Hadisələrin gedişində qazandığımız acı təcrübə bunu əyani sübut edir. Erməni vandalizminin real nümunəsini biz Laçında, Kəlbəcərdə, Ağdamda görmüşük. Onlar həmin əraziləri dinc yolla tərk etmək üçün Azərbaycanın yaratmış olduğu şansdan istifadə edərkən o yerləri talan etmiş, tikililəri məhv etmiş, hər yeri minalamışdılar.

❖ Gəncəsər monastırı, Kəlbəcər rayonunun Vəngli kəndi



Gəncəsər monastırı Azərbaycanın mədəni irsində yüksək yer tutur. O, Azərbaycan Respublikasının dünya əhəmiyyətli abidələri siyahısına daxil edilmişdir. Monastırın yerləşdiyi Xaçınçay sahilindəki təpə hələ xristianlıqdan öncə müqəddəs yer sayılmış, ziyarətgaha çevrilmişdir.

Kəlbəcər rayonunun Vəngli kəndində yerləşən Gəncəsər monastırı Xaçın knyazı Həsən Cəlalın vaxtında XIII əsrin ortalarında tikilmiş, Cənubi Qafqazda alban kilsəsinin ən böyük məbədlərindən biri olmuşdur. Tarixi mənbələrin verdiyi məlumata görə 1240-cı ildə Alban katolikosluğunun iqamətgahı Gəncəsər monastırına köçürülmüş və 1836-cı ildə bu katolikosluğun Rusiya imperatorluğu tərəfindən ləğvinə qədər Alban kilsəsinin mərkəzi olaraq fəaliyyət göstərmişdir.

Qandzasar (Gəncəsər) monastır kompleksi hündür qala divarları ilə əhatə olunmuşdur. Onun başlıca tikililəri alban xristian memarlığı üslubunda inşa edilmiş baş kilsə, ona bitişik dörd maili dam örtüyündə yüksələn monastır binası və digər tikililərdir. Eyni zamanda Həsən Cəlalın nəslindən olan bir çox alban din xadimləri bu monastır kompleksinin ərazisində dəfn edilmişdirlər.

Monastır kompleksinin memarlıq üslubu, heykəltəraşlıq nümunələri və diofizit xarakterli ornamentlər bu abidənin sırf Qafqaz Albaniyası memarlığına aid olduğunu təsdiq edir. Uzun müddət yerli xristianların iqamətgahı olan bu monastır Alban kilsəsinin bütün əlamətlərini qoruyub saxlamışdır, baxmayaraq ki, bu abidə də ermənilərin məkrli və

kobud müdaxilələrindən və erməniləşdirilmək cəhdindən azad deyildir. Gəncəsər monastırındaki yazılı daş kitabələr, xaçdaşlar dəyişdirilmiş və saxtalaşdırılmışdır. Orada olan sənədlər, kitablar təhrif edilmiş, məzmunları məqsədyönlü şəkildə dəyişdirilmişdir. Bütün bunlara baxmayaraq Alban xristianlığının ən möhtəşəm abidəsi olan bu monastırın tarixdə qoyduğu iz, onun zəngin tarixi bu saxtalaşdırmalara əsas vermir.

❖ Müqəddəs Yelisey məbədi, Tərtər rayonunun Suqovuşan kəndi



Albaniyada xristianlığın yayılmasında xüsusi xidmətləri olmuş apostol Yeliseyin xatirəsinə Albaniyanın çox yerlərində məbədlər tikilmişdir. Onlardan biri də Qarabağın Ağdərə ərazisində (indiki Tərtər rayonu) Müqəddəs Yelisey monastır kompleksidir. Dəniz səviyyəsindən 2000 metr yüksəklikdə, qala divarları ilə əhatə olunmuş monastır kompleksinin əsası V əsrdə qoyulmuşdur. Sonralar – XIII-XIV əsrlərdə Xaçın knyazlığı dövründə burada geniş bərpa işləri aparılmış, yeni tikililər əlavə edilmişdir.

Kompleksin tərkibinə böyük baş kilsə, altı kiçik kilsə, bir neçə yaşayış və təsərrüfat binaları daxildir. Alban çarı Müqəddəs Yeliseyin qəbrinin də bu monastırda olması güman olunur. Lakin o, sonradan ermənilər tərəfindən dağıdılmış və başqa yerlərə köçürülmüşdür. Alban tarixçisi Moisey Kalankatlının yazdığına görə Albaniya hökmdarı III Vaçaqanın zamanında Müqəddəs Yeliseyin quru cəsədinin çıxarılması və başqa yerlərə köçürülməsi haqqında yazır: “müqəddəs Yeliseyin gorkəminin meydana gəlməsi cəsəd qalıqlarının aparılmasını və lazım olan yerdə dəfn olunmasını zəruri etdi, müqəddəs ierey (keşiş) Stefan onun başını Urekan

kəndində torpağa tapşırıldı. Oradan quru cəsəd qalıqlarını muqəddəs Ners-Mihra qardaşlığına koçürdülər və bu yer indi Cirvişteq adlanır”.

XIX əsrin ortalarında buraya gəlmiş ermənilər kompleksi erməniləşdirmək işinə başlamış, onun ərazisində olan yazıları saxtalaşdırmış, tarixi mənbələri təhrif etmişlər. Hazırda ermənilərin bu məbəddə qriqoryanlaşdırma işləri davam edir. Onlar məbədin muxtəlif yerlərində qriqoryan xaçlarının təfsirlərini yerləşdirmişlər.

❖ Xanabert qalası, Kəlbəcər rayonunun Vəngli kəndi



Xanabert qalası və ya Xoxanabert Kəlbəcər rayonunun Vəngli kəndində, Gəncəsər monastırının cənub tərəfində yerləşir. Bu qala da Azərbaycan Respublikasının ölkə əhəmiyyətli abidələrinin siyahısına daxil edilmişdir.

Tarixi mənbələrin verdiyi məlumata görə Xaçın hakimi Həsən Cəlal XIII əsrdə Gəncəsər monastırının qarşısındakı təpənin zirvəsini qala divarları ilə əhatə edərək güclü müdafiə istehkamı yaratmışdır. Keçəris monastırının bərpa edilməsi münasibəti ilə XIII əsrdə yazılmış kitabədə Həsən Cəlal özünü “Xoxanabert qalasının hakimi” adlandırır. Ətraf ərazilərdəki Qaxaç, Çiləbürd və digər qalalar mövcud müdafiə kompleksinin tərkib hissəsi hesab edilirdi. Xoxanabert qalası hökmdar iqamətgahı hesab edildiyindən Xaçın knyazları da özlərini “Xoxanabert hakimi” adlandırırdılar.

Yerli əhali qalanı Tarxan qalası adlandırır. XIII əsrdə monqol ordusunun qarşısını almış bu möhtəşəm qalaların xarabalıqları qalmışdır. Qala daxilində kvadrat formalı tikili və üç su quyusu olmuşdur. Qala divarları geniş bir ərazini əhatə edir. Qalada Cənubi Qafqazın digər

alban abidələrində olduğu kimi erməni saxtakarlığının kobud izləri aşkar müşahidə olunur.

❖ Qaxaç qalası, Kəlbəcər rayonunun Kolatağ və Xocalı rayonunun Almali kəndləri arasında



Qaxaç qalası və ya Xaçın qalası Kəlbəcər rayonunun Kolatağ və Xocalı rayonunun Almali kəndləri arasında, 1700 metr yüksəklikdə Qaxaçdağın zirvəsində yerləşən tarix-memarlıq abidəsidir. Onun tarixi erkən orta əsrlərə gedib çıxır. Qalanın yerləşdiyi dağ qala divarları ilə daha da möhkəmləndirilmişdir. Qaxaç qalası təbii cəhətdən olduqca əlverişli xüsusiyyətə malik ərazidə inşa edilmişdir. Qalanın yerləşdiyi dağ hər tərəfdən sıldırım qayalarla əhatə olunmuş, yamac hissəsi isə sıx meşələrlə örtülmüşdür.

Tarixçi Moisey Kalankatlı “Alban tarixi” kitabında Mehranilər sülaləsinin son üzvlərinin bu qalaya sığındıqlarını qeyd etmişdi. Qala uzaqdan kiçik görünməyə bənzər, ətraf ərazilərin əhalisini sığındırmağa kifayət edəcək qədər geniş ərazini əhatə edirdi. Dağ zirvəsində yerləşən və hücum zamanı əhalinin uzunmüddətli sığınacağı kimi nəzərdə tutulmuş qalanın su təchizatı mərkəzdə yerləşən iki iri hovuz vasitəsilə həyata keçirilirdi.

❖ Xudavəng monastır kompleksi, Kəlbəcər rayonunun Vəngli kəndi



Xudavəng və ya Dadivəng adlanan monastır Kəlbəcər rayonunun Vəngli kəndi ərazisində yerləşən tarix-memarlıq abidəsidir. O Azərbaycan Respublikasının dünya əhəmiyyətli abidəsi kimi qeydiyyatına alınmışdır. Məbədin memarlıq xüsusiyyətlərini tədqiq etmiş professor G. Məmmədova Xudavəng monastırının Azərbaycan Respublikası ərazisindəki ən böyük monastır kompleksi olduğunu qeyd etmişdir.

Kompleksə ümumilikdə doqquz tikili daxildir. Onlardan beşi əsas tikili, digərləri isə köməkçi və xidməti xarakterli tikililərdir. Kompleksə daxil olan abidələrin daha qədim olanları nisbətən dağılmışdır. Kompleksin ətrafı möhkəm divarlarla əhatələnmişdir. Kompleksin əsas tikililəri Müqəddəs Məryəm ana bazilikası və Arzu xatun kilsələridir. Həmçinin kompleksə sonradan əlavə edilmiş Müqəddəs Qriqoris məbədi və Həsən Cəlal kilsəsi də diqqətə layiq memarlıq nümunələridir.

Xudavəng monastırına dini və dünyəvi xarakterli çoxsaylı müxtəlif ölçü və dizayna malik tikililər daxildir. Həmin tikililər müxtəlif dövrlərdə, müxtəlif şəxslərin himayəsi ilə inşa edilmişdir. Kompleksin ən qədim tikilisi VIII–IX əsrlərə aid edilən qədim bazilikadır. Bu məbəd Müqəddəs Faddeyin təşəbbüsü ilə xristianlığı təbliğ etmək üçün gəlmiş və yerli hakim tərəfindən edam edilmiş Həvari Dadinin məzarı üzərində inşa edilmişdir.

Ermənilər bu abidə kompleksinə münasibətdə də müxtəlif vasitələrdən istifadə edərək onu erməni kilsəsi kimi təqdim edir və türklər tərəfindən dağıdılması haqqında dünya ictimaiyyətinə saxta tarixi məlumatlar yayırlar.

❖ Çiləbürt qalası, Tərtər rayonunun Çiləbürt kəndi



Tərtər və Turağay çaylarının birləşdiyi yerdə, sıldırım qaya üzərində inşa edilmiş Çiləbürt qalası və ya Çaraberd qalası Tərtər rayonunun Çiləbürt kəndində yerləşən tarix-memarlıq abidəsidir. Orta əsr mənbələrində qala həm də Craberd və Çaraberd adı ilə qeyd edilir. O, Tərtər və Turağay çayları üzərində vertikal divarlara sığınmışdır, sıldırım qayanın cənub tərəfi isə Tərtər çayına enir. Qala üç tərəfdən çayların coşqun suları ilə əhatə olunmuşdur. Bu da onun təbii mühafizəsini möhkəmləndirirdi.

Çiləbürt qalası haqqında ilk dəfə Moisey Kalankatlı tərəfindən VII əsrin 20-ci illərində xəzərlərin Qafqaz Albaniyasına yürüşləri ilə əlaqədar qeyd olunur. Mənbələrin məlumatına görə Çiləbürt qalasından yalnız müharibə zamanı əhali sığınacaq kimi istifadə edirdi.

Qalanın hərbi cəhətdən əhəmiyyətli olan xüsusiyyətlərindən biri də orada qalanı qonşu kilsələrlə birləşdirən tunellərə malik olması idi. Qaladan Üç körpə monastırına aparıcı çığırın altında 1.5 metr diametrə malik tunel vardır. Böyük ərazini əhatə edən qalanın hasarları daxilində meydan, çoxlu sayda tikililərin qalıqları və məzar daşları vardır.

❖ Xatirəvəng monastırı, Kəlbəcər rayonunun Qozlu kəndi



Qarabağın mühüm alban məbədlərindən biri də Kəlbəcər rayonunun Qozlu kəndində yerləşən Xatirəvəng monastırıdır. O, Xudavəng monastırının cənub-şərq tərəfində, Tərtər çayının sahilində yerləşən tarix-memarlıq abidələri kompleksidir. Məlum olan mənbələrə görə, Xatirəvəng monastırının başkilsəsi 1204-cü ildə inşa edilmişdir.

Monastırın başkilsəsi memarlıq quruluşu baxımından Xaçın knyazlığı ərazisindəki orta əsr kilsələrinin nartekslərini xatırladır. Mütəxəssislərin fikrincə bu kilsə, Cənubi Qafqazın xristian memarlığında analogiyası olmayan unikal abidədir.

Kompleksə kilsə, sovmə, zəng qülləsi və rahiblərin yaşayışı üçün nəzərdə tutulmuş mülki tikililər daxildir. Bu monastır əlyazmaların saxlandığı mərkəz kimi tanınır.

❖ Gülüstan məlik sarayı — Tərtər rayonunun Talış kəndində



Tərtər rayonunun Talış kəndində yerləşən Gülüstan məlik sarayı XVIII əsrə aid tarix-memarlıq abidəsidir. Kompleks Gülüstan məliyi tərəfindən inşa edilmişdir. Müdafiə xarakteri daşıyan Qəsri-saray məlikliyin hakimlərinin iqamətgahı olmaqla yanaşı, istehkam xarakteri daşıyırdı. Kompleks möhkəm qala divarları ilə əhatə olunmuş çoxsaylı tikililərdən ibarətdir. Kompleks Gülüstan məliyi Məlik-Bəyləryanlar sülaləsi tərəfindən inşa etdirilmişdir.

Gülüstan məlikliyi və ya Talış məlikliyi — XVIII-XIX əsrlərdə Qarabağın dağlıq ərazisində yerləşirdi. Məlikliyin mərkəzi əvvəllər İncəçayın yuxarı hövzəsindəki Talış kəndi, sonralar isə Gülüstan qalası olmuşdur. Sarayın xarabalıqları Ürəkvəng monastırının yaxınlığında yerləşir. Tarixi mənbələrdə onun inşasına XVIII əsrin əvvəlində başlanıldığı qeyd edilir.

❖ Ürəkvəng monastırı, Tərtər rayonunun Talış kəndi



Ürəkvəng monastırı Tərtər rayonunun Talış kəndi yaxınlığında yerləşir. O, Talış kəndindən şimaldakı meşəlik ərazidə tikilmiş xristian məbədidir. Qala divarları ilə əhatə edilmiş kompleksin zəng qülləsi, narteks, geniş monastır məzarlığı və çoxsaylı digər tikililərinin xarabalıqları qalmışdır.

Monastırın tikintisi mənbələrdə XIII əsr qeyd olunsa da, onun xeyli əvvəldən mövcud olduğu ehtimal olunur. Ürəkvəng monastırının adı Moisey Kalankatlının “Alban tarixi” əsərində çəkilir.

Ərazidəki digər məbədlər kimi bu məbəd də tez-tez basqınlara və talanlara məruz qalmış, hər dəfə bərpa edilərək fəaliyyətini davam etdirmişdir. Kompleksə daxil olan tikililərin divarları kobud işlənmiş nəhəng əhəng daşı bloklarından inşa edilmişdir. Lakin hər dəfə yenidən təmir ediləndə başlanğıc görüntülərini xeyli itirmişdir. Yalnız altar apsidası qismən ilkin memarlıq quruluşunu saxlamışdır.

Monastırın kilsə binası birnefli zala malikdir. Kitabələrdə verilmiş məlumatlara görə o, 1279-cu ildə inşa edilmişdir. Kilsənin inşa edildiyi erkən orta əsrlər dövrünün memarlıq ruhuna uyğun olaraq bina qaranlıq və ciddi görünüşə malikdir. Kilsənin divarlarına müxtəlif dövrlərə xas daşları yerləşdirilmişdir ki, onların da bəzisi pəncərə çərçivələrinin formalaşdırılmasında istifadə edilmişdir. Monastırın geniş qəbiristanlığında qəbirlər və sərdabə bizim vaxtımıza dağılmış vəziyyətdə gəlib çatmışdır.

❖ Üç körpə monastırı, Tərtər rayonunun Təpəkənd kəndi



Üç körpə monastırı Tərtər rayonunun Təpəkənd kəndi ərazisində Çiləbürt qalası yaxınlığında yerləşən tarix-memarlıq abidəsidir. Dördbucaqlı formasında olan əsas kilsə binası üç nefli günbəzli bazilikadır. Monastırın mülki tikililəri, o cümlədən rahib hücrələrinin dizayn-memarlıq xüsusiyyətləri Kəlbəcərin Kolatağ kəndi ərazisindəki Böyük Arran monastırını xatırlatsa da, daha geniş ərazi və böyük ölçülərə malikdir.

Başqa dini abidələr kimi, bu monastırın da həm tarixi, həm də abidənin konstruksiyası, içərisində olan yazı və naxışlar ciddi dəyişikliklərə məruz qalmışdır. Müasir dövrimizdə hazırlanan erməni xaçdaşları isə burada da sıx şəkildə yerləşdirilmişdir.

ermənilərin və onların silahlı qüvvələrinin buradakı ömrünü bir qədər uzadırsa da, bu müvəqqəti xarakter daşıyır. Onlar Azərbaycanın hazırda Qarabağın ermənilər yaşayan torpaqlarında haqqının axıra kimi təmin edilməsinə mane ola bilməz. Orada yaşayan yerli ermənilər Azərbaycanın vətəndaşlığını qəbul etməli, Ermənistandan və digər ölkələrdən buraya gələn, terrorçuluqla, araqarışdırmaqla, siyasi demoqoqiya ilə məşğul olanlar buranı birdəfəlik tərk etməlidirlər. Bu gün orada gedən proseslər göstərir ki, erməni əhalisinin reallıqları qəbul etməsi zaman məsələsidir və yəqin ki, Azərbaycanın haqqı tezliklə təmin ediləcəkdir.

Erməni işğalçılarının bütün başqa cinayət əməlləri ilə yanaşı onların Azərbaycanın mədəni irsinə, onun mədəniyyət və tarixi memarlıq abidələrinə qarşı törətdikləri vəhşiliklər tək-cə ölkəmizin özündə deyil, bütün dünyada məlumdur. Düzdür, onların havadarları olan dövlətlər, bir sıra nüfuzlu beynəlxalq təşkilatlar bu həqiqətlərə göz yumur, ermənilərin olduqları ərazilərimizdə öz dağıdıcı fəaliyyətini davam etdirməsinə şərait yaradırlar. Buna görə də Azərbaycan ictimaiyyəti bunun qarşısını almaq üçün əlindən gələni etməli öz haqqını dünyaya çatdırmaqda davam etməlidir.

Bu layihə çərçivəsində ermənilərin Qarabağda hazırda yaşadıkları və əvvəllər yaşamış olduqları ərazilərdə tarixi memarlıq və mədəniyyət abidələrinin vəziyyətinin işıqlandırılması nəzərdə tutulur. Lakin burada bilavasitə Şuşa şəhərində olan abidələr əhatə olunmamışdır. Hesab edirik ki, Şuşa abidələri daha geniş, ətraflı şəkildə öyrənilməli, daha ətraflı araşdırılmalıdır. Bu işlər müxtəlif səviyyələrdə aparılır və bu gün də davam etməkdədir. Bu kitabda isə biz Şuşa şəhərinin ətrafında olan yaşayış məskənlərinin abidələrini əhatə etməyi düşünürük. Qeyd edək ki, Şuşa rayonunda olan 30-dan artıq kənd Rusiya “sülhməramlılarının” nəzarəti altındadır və o kəndlərdə hələ də ermənilər yaşayır. Onu da xüsusi vurğulamaq lazımdır ki, azərbaycanlılara məxsus olmuş kəndlərdə abidələr, xüsusən milli və dini əlamətləri daşıyan abidələr – məscidlər, ziyarətgahlar, qəbiristanlıqlar xüsusi amansızlıqla məhv edilmişdir.

Şuşa rayonunda Şuşa şəhəri, Turşsu qəsəbəsi, 37 kənd vardır. Onlar -Daşaltı, Göytala, Xanalı, Həsənabad, İmamqullar, Xəlfəli, Armudlu, Dükənlər, Qarabulaq, Laçınlar, Mirzələr, Şuşulu, Zamanpəyəsi, Böyük Qaladərəsi, Kiçik Qaladərəsi, Qayıbalı, Xudavərdilər, Nağılar, Yuxarı Quşçular, Aşağı Quşçular, Malibəyli, Sarıbaba, Onverst, Səfixanlar,

Allahqullar, Həsənqullar, Xanlıqpəyə, Şırlan, Ağbulaq, Cəmillər, Çaykənd, İmanlar, Məmişlər, Paşalar, Turabxan, Zarıslı, Nəbilər kəndləridir. Yalnız Daşaltı kəndi Rusiya “sülhməramlılarının” nəzarətindən kənardadır.

❖ Daşaltı kəndi



Daşaltı kəndi Şuşanın mərkəzindən təxminən 3 kilometr cənubda, Cıdır düzündən aşağıda, Daşaltı çayının sahilində yerləşir. Daşaltı Şuşa qalasının bina olduğu nəhəng qayalığın altında yerləşdiyindən belə adlanır. Cıdır düzündən Daşaltı çayının sahilinə enən cığıra el arasında “Qırx pilləkən” deyirlər. Kəndin ərazisində 10 otaqlı “Xəzinə-qalası” yerləşir. Rəvayətə görə Böyük Daşaltı mağarasının bir hissəsi olan bu mağarada Qarabağ xanlığı dövründə xəzinəni saxlamaq və müdafiə məqsədlərində istifadə olunmuşdur. Ermənilər ötən illər ərzində arxeoloji qazıntılar aparıb bu yerlərin özlərinə aid olduğunu sübut etməyə çalışmışlar.

❖ İbrahimxəlil xan sarayı və ya İbrahimxəlil xanın qəsr - Daşaltı kəndi

İbrahimxəlil xan sarayı və ya İbrahimxəlil xanın qəsr — Şuşa şəhərinin cənub-şərq hissəsində, Daşaltı kəndi yaxınlığında yerləşən tarixi saraydır. Bəzi mənbələrdə saray həm də Qarabağ xan sarayı adlandırılır ki, bu da İbrahimxəlil xanın hakimiyyəti dövründə sarayın xan igamətgahı olması ilə əlaqədardır. Azərbaycanın feodal dövrü qala-şəhərləri üçün



xan sarayının yerləşdiyi qəsrlər xarakterikdir. XVIII əsrin əvvəllərindən formalaşmağa başlayan kiçik feodal dövlətləri kimi xanlıqların paytaxtı olan yeni şəhərlərin memarlıq-planlaşdırma baxımından səciyyəvi olan bu qəsrlərdə hökmdar və onun ailəsinin yaşaması, təhlükəsizliyi və fəaliyyətini təmin etmək üçün saray kompleksi və digər köməkçi binalar yerləşirdi. XVI – XVIII əsrlərdə Azərbaycanda hökmdar qəsrləri İçəri qala, Bala qala adlandırılırdı.

❖ Qaladərəsi kəndi



Böyük Qaladərəsi kəndi



Kiçik Qaladərəsi kəndi

Kənd Qarabağ silsiləsinin ətəyində, rayon mərkəzindən 39 km cənub-qərbdə, Ermənistanı Qarabağla birləşdirən magistral yolun üstündə yerləşir. Bu kənd Qarabağın qədim kəndlərindən biridir. Erməni əhalisi bu kəndə Tükmənçay müqaviləsindən sonra gəlmişlər.

Böyük Qaladərəsi kəndində XVII əsrdə tikilməsi ehtimal olunan Müqəddəs Panteleon monastırı vardır. Ermənilər bu monastırı da təmir etmək adı altında dəyişdirərək erməni məbədi kimi təqdim edirlər.

❖ Aşağı və Yuxarı Quşçular kəndi



Qarabağın ən iri yaşayış məskənlərindən olan Malıbəyli, Aşağı və Yuxarı Quşçular kəndləri Şuşa rayonunda, Qarabağ silsiləsinin dağətəyi ərazisində, rayon mərkəzindən 14 kilometr şimal-şərqdə, Xankəndi şəhərinin 2,5 kilometrliyində, Ağdam-Şuşa avtomobil yolundan 2 kilometr aralıda yerləşirdi. Xankəndi yaxınlığında yerləşən və düşməyə sipər olan bu kəndlərin sakinləri 1988-1992-ci illərdə erməni təcavüzünə qarşı mərdliklə mübarizə aparmışlar. Qeyd etmək vacibdir ki, yaxın tariximizin Malıbəyli və Quşçular kəndlərində ermənilərin rus hərbiçiləri ilə birlikdə törətdikləri qətləliam Qarabağ münaqişəsinin ən qanlı səhifələrindən birini təşkil edir

Yuxarı Quşçular kəndinin tarixi Şuşa rayonuna aid olsa da anklav şəklində Xocalı rayonu ərazisində yerləşir. Rusiya “sülhməramlı” qüvvələrinin nəzarəti altında olan digər ərazilərdə olduğu kimi orada qalan ermənilər bu kəndlərdə öz saxta izlərini qoymağda davam edir, Azərbaycanın maddi və mədəni dəyərlərini məhv etməklə məşğul olurlar.

❖ Malibəyli kəndi



Malibəyli kəndinin mərkəzində təkmınarəli məscid yerləşmişdi. Qiymətli tarixi-memarlıq abidəsi olan bu məscidin XVIII əsrdə tikilməsi ehtimal olunur. XX əsrin əvvəllərində məscidin minarəsi ermənilər tərəfindən dağıdılmışdır. Yerli çay daşlarından Şərq üslubunda tikilmişdir. Məscidin hündürlüyü 7 metr idi. Künbəzlər 4 böyük sal daş sütunların üzərində qurulmuşdu. Sütunları oyma naxışlıdır. Məscidin künbəzləri bişmiş kərpicdən hörülmüşdür.

Məscidin sağ tərəfində 4, sol tərəfində isə 2 pəncərə var. Divarlara müxtəlif ornamentli yazılar həkk olunmuşdur. Yaraşlıq sütunlar, divardakı oymalar məscidin geniş və hündür zalına xüsusi gözəllik verir. Bu tarixi memarlıq abidəsindən sovet dövründə anbar kimi istifadə olunmuşdur.

Malibəyli yaşayış məntəqəsi XVIII əsrin axırları və XIX əsrin əvvəllərində sahibkar Malibəyə məxsus ailələrin bu ərazidə məskunlaşması nəticəsində yaranmışdır.

Bu kənd xalçaçılıq məhsullarının istehsalı ilə məşhurdur: Malibəyidə naxışlı keçələr də toxunurdu, kустar üsulu ilə ip ayrılması, xalça toxunulması, palıddan və vələsdən xarratlar məişət əşyaları ilk günlərdən bu kəndin əhalisinin əsas məşğuliyyəti olmuşdur.

Kənddə 2 orta məktəb, kitabxana, mədəniyyət evi, klub, kinoqurğu, məişət evi, poçt-rabitə şöbəsi, ambulatoriya, minarəli məscid, çay daşlarından tikilmiş hamam kompleksi, tunc dövrünə aid kurqanlar var idi. XX əsrin əvvəllərində - 1909-cu ildə Malibəyli kəndində qızlar üçün əyalətdə ilk rus-tatar məktəbini açdımış, kəndin şimal-şərqində yaşı 300 ili çoxdan adlamış Səfəvi dövrünün yadigarı olan səkkizguşəli, çatma tağlı, iki günbəzdən və su hovuzundan ibarət olan hamam tikilisi də var idi.

❖ Şuşa mağara düşərgəsi

Şuşa mağara düşərgəsi Daş dövründə yaşamış insanların məskənidir. Şuşadakı tarixi abidələr sırasında özünə layiqli yer alan Daş dövrünə aid Şuşa mağarası şəhərin yaxınlığında, Zarışlı (Daşaltı) çayının dərəsində dəniz səviyyəsindən 1400 metr yüksəklikdə yerləşir.



Bu mağaranın uzunluğu 120 metr, eni 20 metrə qədərdir. Şuşa mağarasının ağzında orta əsrlərə aid olan daşdan qalın istehkamlar, qala divarlarının qalığı vardır. Arxeoloji qazıntılar zamanı buradan paleolit dövrünə aid iki ədəd kobud çapacaq, mezolit dövrünə aid mikrolit bıçaqlar və s. aşkar olunmuşdur. Oradakı qarışıq torpaqdan isə miladdan öncə V–IV minilliklərə aid Eneolit gil qab nümunələri, tunc və dəmir dövrlərinə və orta əsrlərə aid saxsı məmulatların qırıqları tapılmışdır.

❖ Daşaltı Dövlət Təbiət qoruğu

Daşaltı Dövlət Təbiət qoruğu 1988-ci ildə Şuşa və Əsgəran ərazisində nadir təbiət komplekslərini qorumaq üçün təşkil edilən bu yasaqlıq 450 hektar ərazini əhatə edirdi.

Turşsu yaylaqları, Səkili bulağı, İsa bulağı. Şəmilin bulağı, əfsanəvi



“Cıdır düzü” yerli camaatın və oraya təşrif buyuran qonaqların ən sevimli yerləri olmuşdur.

Şuşanın gəzməli görməli yerlərindən biri də Yuxarı Daşaltı idi. Xalq arasında bu istirahət yerinə Şəmilin bağı da deyirdilər. Bu yerin özünəməxsus xüsusiyyəti ondan ibarətdir ki, istirahət guşəsi Daşaltı çayının üstündə, “Ağzıyastı kaha” yerləşən Üçmıx dağının düz altında, çeşmə ətrafında yerləşir.

❖ Sarıbaba kəndi



Şuşa rayonunun Sarıbaba kəndi Qarabağ silsiləsinin ətəyində, Laçın rayonu ilə sərhəddə yerləşir. XIX əsrin ortalarında ermənilər oraya köçdükdən sonra oranı tam mənimsəmiş, orada yeni kilsə tikmişlər.

❖ Allahqulular kəndi



❖ Turşsu qəsəbəsi



Turşsu yaylaqları, Səkili bulağı, İsa bulağı, Şəmilin bulağı, Şuşa şəhərinidəki “Cıdır düzü” kimi yerli əhalinin və kənardan gəlmiş qonaqların sevimli istirahət yerləri sırasında olmuşdur. Turşsu istirahət və müalicə zonası Şuşadan 40 km. aralıda Şuşa – Laçın yolunun üstündə yerləşir. Qəsəbənin sol tərəfindən Daşaltı çayı axır. Turşsu şəfali və müalicəvi vannaları ilə məşhur idi.

❖ Zarislı kəndi



Yaşayış məntəqəsi görkəmli Azərbaycan şairəsi, xan qızı Xurşidbanu Natəvana (XIX əsr) məxsus kəndlərdən olmuşdur. Kəndin yaxınlığında Zaris qalasının xarabalığı var. Mənbələrdə XIII əsrdən adı çəkilən Zaris toponimi güman etmək olar ki, əslində Sarısudur. Monqol dilində s-z əvəzlənməsi mümkündür. Yəqin ki, monqollar bu toponimi Zaris variantında qeydə almışlar. Kənd adı ərazisindən axan eyniadlı çayın adı ilə bağlıdır. Kənd Zarislıçayın (Qarqarçayın qolu) sahilində, Saribaba dağının ətəyində yerləşir. Kənd Liva-i Həkəri (Həkəri livası) Osmanlı İmperiyasının Gəncə-Qarabağ əyalətində inzibati-ərazi, Zaris nahiyəsinin mərkəzi olmuşdur.

Saxsı bulaq – XVIII əsr (Zarislı kəndi)

❖ İsa bulağı



İsa bulağı Şuşa rayonu ərazisində məşhur bulaqlardan və tarixi yerlərdən biridir. O, şəhərdən bir neçə kilometr kənarında, dəniz səviyyəsindən təqribən 1500 metr hündürlükdə, meşənin içərisində yerləşir. Azərbaycanın təbiətinin nadir incilərindən sayılan bu bulaq XVIII əsrdə onu ilk dəfə qalın meşəlikdə aşkar etmiş İsa adlı kəndlinin adını daşıyır. İsa bulağının suyu həm soyuq, həm xeyirli, həm də göz yaş kimi durudur. Şuşalılar və şəhərin qonaqları tez-tez orada istirahət etməyi xoşlayırdılar. Ən isti yay günlərində belə bulağın yanı həmişə sərin olur. Musiqiçilər istirahət edənləri əyləndirirdilər. İsa bulağına gələn hər çalğıçı dəstəsinin öz xanəndəsi olardı. Xan Şuşinski də tez-tez burada çıxış etmişdir.

Erməni işğalı dövründə İsa bulağının ətrafı baxımsızlıqdan uçub dağılmışdı. Şəhər azad edildikdən sonra Şuşanın əsas simvollarından biri sayılan bu bulaq bərpa olunmuşdur.

❖ Topxana meşəsi - Qarabağın təbiət abidəsi



Topxana meşəsi Şuşa şəhəri ətrafında yerləşən meşə və dövlət qoruğu Azərbaycanın təbiət abidəsidir. Deyilənlərə görə, Topxana meşəsinin adı 1795-ci ildə Ağa Məhəmməd şah Qacarın Şuşanı mühasirə etdiyi zaman toplarının yerləşdirildiyi yer olması ilə bağlıdır.

Yaşı təbiətin özü qədər qədim olan Topxana meşəsi zəngin flora və faunası ilə seçilir. O, palıd, fıstıq, qarağac və s. kimi cürbəcür ağacların olduğu zəngin bitki örtüyünə malikdir. Topxana meşəsinin heyvanat aləmi müxtəlif heyvan və quşları ilə məşhur olmuşdur. Bura ayı, canavar, tülkü, dovşan, cüyür və digər heyvanların, kəklik, turac, göyərçin və digər quşların məskəni idi. Topxana meşəsində subalp və alp çəmənləri, dərin dərələrində buz bulaqlar olmuşdur.

İşğal dövründə ermənilər, təbii sərvətlərimizi də, o cümlədən Topxana meşəsini də talan ediblər. Oradan minlərlə qiymətli ağaclar kəsilərək tikinti materialı kimi Ermənistanı daşınıb. Meşə, demək olar ki, viran qoyulub, bitki örtüyü, heyvanat aləmi məhv edilib. Ermənilər digər cinayətlərlə yanaşı, Azərbaycan ərazisində ekoloji soyqırımını da törətmişlər.

Ermənilərin Qarabağın təbiətinə qənim kəsilmələri belə bir həqiqəti də ortaya qoydu ki, onlar heç vaxt bu torpaqlara bağlı olmamış, burada müvəqqəti olduqlarını dərk etmişlər. Buranı özlərinin tarixi vətəni olduğunu bəyan edən bir toplum (onlara xalq demək olmaz), belə barbar hərəkətlər etməməli idi. Bu hərəkətləri onların talançı, terrorçu mahiyyətini əyani şəkildə göstərdi.

Hazırda azad olmuş ərazilərdə yaşayış məntəqələri ilə yanaşı təbiətin də bərpası istiqamətində ciddi işlər həyata keçirilir.

Şuşa rayonunun kəndlərində abidələr

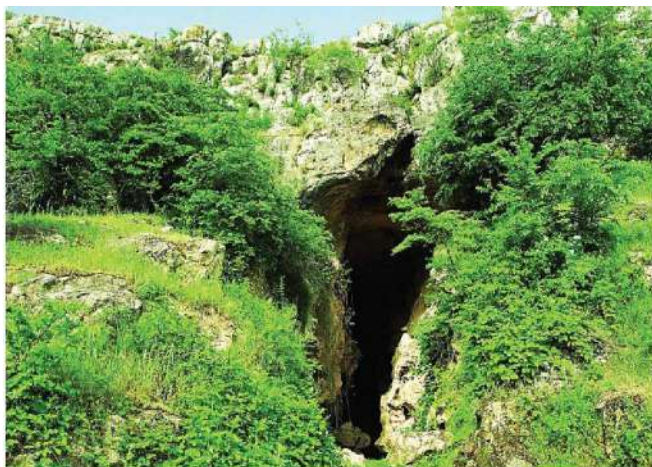
1. Hamam XIX əsr Malibəyli kəndi
2. Növlü bulaq XIX əsr Malibəyli kəndi
3. Məscid XIX əsr Malibəyli kəndi
4. Kilsə XIX əsr Daşaltı kəndi
5. İnzibati bina XIX əsr Malibəyli kəndi
6. Kilsə XIX əsr Qayıbalı kəndi
7. İsa bulağı XIX əsr Şuşa şəhərinin 7 km-də
8. İbrahim xanın qəsr. Daşaltı kəndi

Arxeoloji abidələr

1. Abidənin adı Tarixi Yerləşdiyi ünvan
2. Kurqan Tunc dövrü Şuşa şəhərinin şimal-qərbində
3. Şuşa və Şuşakənd daş qutu qəbirləri Son tunc və ilk dəmir dövrü Şuşa şəhəri və Şuşa kəndinin yaxınlığında
4. Şuşa mağara düşərgəsi daş dövrü Şuşa şəhərinin cənubunda, Daşaltı çayının sol sahilində
5. Daş qutu nekropolu dəmir dövrü Qarabulaq kəndi
6. Nekropol son tunc və ilk dəmir dövrü Dolanlar kəndi

QARABAĞIN ARXEOLOJİ ABİDƏLƏRİ XOCAVƏND RAYONU

❖ Azıx mağarası, Quruçayın sol sahili



Azıx mağarası

Çoxtəbəqəli Azıx paleolit mağara-düşərgəsi Qarabağın ən səfalı guşəsində, Quruçayın sol sahilində, Tuğ çökəkliyində olub dəniz səviyyəsindən 900 m yüksəklikdə və Füzuli şəhərindən 16 km şimal-qərbdə yerləşir. M.Hüseynovun rəhbərliyi altında paleolit arxeoloji ekspedisiyası 1960-1986-cı illərin yayında bu abidədə apardığı kompleks elmi tədqiqatlar zamanı 10 arxeoloji təbəqə qeydə alaraq tədqiq etmişdir. Aparılan arxeoloji qazıntılar zamanı Azıx qədim insan düşərgəsinin müxtəlif arxeoloji dövrlərinə aid olan təbəqələrindən 7000-dən artıq daş məmulatı və 1 milyondan artıq ovlanmış heyvan sümüklərinin qalıqları tapılmışdır. Aparılmış tədqiqatlar zamanı məlum olmuşdur ki, hələ 3 milyon il bundan əvvəl Qarabağın Quruçay vadisində mülayim iqlim şəraitində yaşayan çoxlu heyvanlar olmuş və bütün bunlar da qədim insanların qida ehtiyatı üçün kifayət qədər əlverişli hesab edilməlidir.

Azıx düşərgəsinin VII-X təbəqələrində aparılmış qazıntılar zamanı 300-dən artıq daş məmulatı tapılmışdır. Bu tapıntılar kobud

əl çapacaqlarından, qaşovlardan, vurma alətlərindən və s. ibarətdir.

Mağaranın yaxınlığından axan Quruçayın burada məskunlaşmış ibtidai insanların həyatında mühüm rolu olub. Qədim Azıx sakinləri əmək alətləri hazırlamaq üçün əsrlər boyu çay daşlarını Quruçay vadisindən toplayaraq düşərgəyə gətirmişlər.

Azıx paleolit düşərgəsinin VII-X təbəqələrindən tapılmış əmək alətlərinin texnika və tipologiyasının özünəməxsus cəhətləri və belə abidələrin dünyanın heç bir abidəsindən tapılmaması nəzərə alınmaqla yeni aşkar olunmuş maddi mədəniyyət nümunələrinə “Quruçay arxeoloji mədəniyyəti” adı verilmişdir. Eyni zamanda müəyyən edilmişdir ki, bu mədəniyyətin əmək alətləri Şərqi Afrikanın “Olduvay mədəniyyəti” kompleksi ilə oxşar cəhətləri vardır. 1968-ci ildə düşərgənin orta aşel təbəqəsindən tapılmış qədim insan çənəsi üzərində aparılan elmi tədqiqatlar zamanı professor D.Hacıyev tərəfindən onun 18-22 yaşlı qadına məxsus və 450 min il bundan əvvəl yaşamış insana aid olduğu sübut edilmişdir.



Azıxantropun alt çənə sümüyü

❖ Tağlar mağarası, Böyük Tağlar kəndinin ərazisi

Mağara Xocavənd rayonunun Böyük Tağlar kəndinin ərazisində, Quruçay çayının sol sahilində yerləşir. Mağara Mustye mədəniyyətinə aid edilməklə qədim insanların burada 64000-24000 il bundan əvvəl yaşadığını sübut edir. Tağlar mağarası maddi mədəniyyət qalıqlarına görə MDB və Yaxın Şərq abidələri içərisində mühüm yer tutur. 1963-cü ildən burada ilk arxeoloji qazıntılar aparılmışdır. Aparılmış qazıntılar nəticəsində 7000-dən çox daş alət, 2000-dən çox heyvan sümüyü tapılmış düşərgənin çöküntülərində 6 mədəni qat müəyyən edilmişdir. Birinci təbəqədən orta paleolit dövrü, Tunc dövrü və Eneolit dövrünə aid maddi mədəniyyət nümunələri aşkarlanıb ki, bütün bunlar da mağaradan min illərlə istifadə olunduğunu göstərir.



Tağlar mağarası

Mağaranın 2-6-cı təbəqələrindən isə Mustye mədəniyyəti dövrünə aid qalıqlar tapılmışdır. Burada daşdan əmək alətləri içərisində əsas yeri levallua, mustye iti ucluqları və qaşovlar tutur. Bütün Qafqaz və Yaxın Şərqi abidələri içərisində Tağlar yeganə abidədir ki, burada yaşayış daimi və fasiləsiz olub.

Düşərgədə M.Hüseynovun rəhbərliyi ilə aparılan arxeoloji qazıntılar 1977-ci ildən başlayaraq Ə.Cəfərovun rəhbərliyi ilə davam etdirilmişdir. Onun 1977-1982 və 1984-1986-cı illərdə apardığı arxeoloji qazıntılar nəticəsində Tağlar düşərgəsində minlərlə daş məmulatı və ovlanmış heyvan sümükləri üzə çıxmışdır.

❖ Dolanlar nekropolu, Dolanlar kəndi

1930-1933-cü illərdə Hadrut rayonunun Dolanlar kənd sakinləri tərəfindən kənd ərazisində aparılan təsərrüfat işləri zamanı tunc və erkən dəmir dövrünə aid maddi mədəniyyət nümunələri aşkar edilmiş və bu tapıntılar Azərbaycan Tarixi Muzeyinə təhvil verilmişdir. 1933-cü ildə SSRİ EA Azərbaycan filialının Füzuli və Laçın rayonlarındakı yaşayış yerlərini tədqiq edən ekspedisiyasına Dolanlar kəndi yaxınlığında aşkara çıxarılmış arxeoloji materialların yerinə baxış keçirmək tapşırığı verilmişdir. Tədqiqatlar zamanı kənddən 1,5-2 km şərqdə kurqan diqqəti cəlb etmişdir. Yerli əhali ilə aparılmış söhbətlər zamanı müəyyən

edilmişdir ki, kənd sakinləri həmin yayladan dəfələrlə maddi mədəniyyət qalıqları tapmışlar.

Buradan tapılmış arxeoloji tapıntılar əsasən tunc və dəmirdən olan qədim nümunələrdir. Tunc məmulatlar əsasən çoxlu sayda olan qolbaq, üzük, sırğa, kəmər, muncuq, xəncər dəstəyi və s. ibarətdir. Tapılan maddi mədəniyyət qalıqları arasında burmalar və qulpu bəzənmiş dəstəkli güzgü də tapılmışdır.

Dəmir məmulatları içərisində oymağa bənzər daraqlı və yarpaqşəkilli ox ucluqları və bıçaq tiyələri də vardır. Həm bəzək əşyalarından ibarət olan tunc məmulatı ilə birlikdə silah hissələri şəklində dəmir əşyanın tapılması Dolanlar nekropolunda tapılan qalıqların içərisində Cənubi Qafqazda silah və alətlərin hazırlanmasında dəmirin əsas metal kimi, tuncun isə ancaq zinət əşyalarının hazırlanmasında istifadə edildiyini söyləməyə əsas verir.

Abidənin tunc məmulatının bir çoxu daha qədim dövrlərə aid olsa da, ümumilikdə maddi mədəniyyət qalıqları e.ə. VI-I əsrlərə aid edilir.



Arxeoloji materiallar

❖ Hadrut küp qəbirləri

Küp qəbirləri nekropolu Xocavənd rayonunun Hadrut qəsəbəsi yaxınlığında, Qaradağlı kəndində yol-tikinti işləri zamanı 2021-ci ildə professor A.Məmmədov tərəfindən qeydə alınmışdır. Buradakı qəbirlərdən əldə olunan materiallar onun e.ə. I-bizim eranın I əsrlərinə aid olduğunu söyləməyə əsas verir. Qəbirlərin arxeoloji tapıntıları Antik dövrün səciyyəvi xüsusiyyətlərini özündə daşıyır. Küplərin içərisində mərhum sol yanı üstə dəfn edilmiş və ətrafına saxsı qablar düzülmüşdür.



Arxeoloji materiallar

❖ Nərgiztəpə yaşayış yeri

Azərbaycanın Xocavənd rayonu ərazisində qədim yaşayış yeridir. Yaşayış yeri təxminən 1 hektardan çox ərazini əhatə edir. Abidə Mil düzündən qərbdə, Qarabağ silsiləsinin dağ ətəklərinin Mil düzü ilə kəsişməsində, Qaraçuğ dağının 7-8 km-də, Hunaşen çayından 0,7 km cənub-şərqdə təbii yüksəklik üzərində yerləşir. Nərgiztəpənin ətrafında orta əsrlərə aid yaşayış yeri, tikili qalıqları və qəbiristanlıqlar vardır. Son illərdə burada aparılan arxeoloji qazıntılar nəticəsində qədim divar və xəndək qalıqları aşkar edilib. Divarın tikintisində hər hansı bərkidici maddədən istifadə edilmədiyi üçün alimlər onu Azərbaycanda daha çox

“təpəgöz qalaları” kimi tanınan klassik siklop tikililəri sırasına daxil edirlər. Arxeoloqlar belə tikililəri ibtidai cəmiyyətin dağılması və sinifli cəmiyyətə keçid dövrünə aid edirlər. Tədqiq olunan ərazidə, üzərinə ox, kaman işarələri, damğalardan ibarət naxışlar çəkilmiş qəbirüstü daşlar, iri küp içərisində insan sümükləri olan qəbir qalıqları, daş lövhələr, boya ilə naxışlar çəkilmiş müxtəlif saxsı qablar, sədəfdən düzəldilmiş muncuq, habelə daşdan düzəldilən əmək alətləri aşkar edilib. Tədqiqatçı T.Əliyev hesab edir ki, Nərgiztəpə Azərbaycan tarixinin bütöv bir mərhələsinə işıq saça biləcək abidədir. Onun fikrincə, burada qədim Azərbaycan dövləti olan Albaniyanın həm antik, həm də erkən orta əsrlər tarixini bütün çalarları ilə izləmək olar. Qazıntılar zamanı Orta Tunc, Son Tunc və İlk Dəmir dövrlərinə, erkən alban çağlarına aid saxsı nümunələrinə də təsadüf edilib.



Nərgiztəpə yaşayış yerində arxeoloji qazıntılar



Nərgiztəpədə tapılmış, üzərinə ox, kaman işarələri, naxışlar çəkilmiş qəbirüstü daş

ŞUŞA ŞƏHƏRİ VƏ ƏTRAFI

❖ Şuşa paleolit düşərgəsi



Şuşa paleolit düşərgəsi və mağaranın girişi

1971-1973 və 1975-ci illərdə Azərbaycan EA Tarix İnstitutunun Mil-Qarabağ arxeoloji ekspedisiyasının paleolit arxeoloji dəstəsi M.Hüseynov və Ə.Cəfərov Qarabağın ən qədim ərazilərindən biri olan Şuşada elmi tədqiqat işləri aparmışdır. Burada aparılmış arxeoloji tədqiqatlar nəticəsində Şuşa şəhəri yaxınlığında, Cıdır düzünün aşağı hissəsində paleolit mədəniyyətində aid qədim insan düşərgəsi aşkar olunmuşdur. Düşərgə Şuşa şəhərinin ərazisində olduğu üçün ona Şuşa mağarası adı verilmişdir. Mağara Daşaltı çayının sol sahilində, dəniz səviyyəsindən 1500 m yüksəklikdə, çayın müasir yatağından isə 80 m hündürlükdə yerləşir. Düşərgənin eni 20 m, uzunluğu 100 m, hündürlüyü isə 7 m-ə qədərdir.

Mağarada aparılan tədqiqatlar zamanı çöküntülərdə 5 təbəqə müəyyən olunmuşdur. Bu təbəqələrdən paleolit dövrünə aid olan qatdan daş məmulatları tapılmışdır ki, bunlar da qədim alətlər hesab edilir. Bu alətlərin texniki və tiploloji xüsusiyyətlərinə əsasən onların orta aşel və mustye mədəniyyətləri zamanı hazırlandığını söyləmək olur. Bütün bunlar onu deməyə əsas verir ki, Şuşa ərazisində olan mağara düşərgəsində ibtidai insanlar 200-250 min il bundan əvvəl məskunlaşmağa başlamışlar.

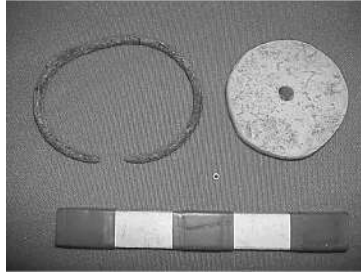
Mağarada aparılmış arxeoloji qazıntılar zamanı daş məmulatı ilə yanaşı, ovlanmış heyvan sümükləri də tapılmışdır. Bu da düşərgədə yaşayan qədim insanların ovçuluqla məşğul olduğunu sübut edir.

❖ Nekropol – son tunc-ilk dəmir dövrü, Şuşa, Dolanlar kəndi

Nekropol Şuşa şəhərindən təxminən 2 km aralıda yerləşir. Abidə haqqında ilk dəfə Şuşa realni məktəbinin alman dili müəllimi E.Resler məlumat vermişdir. Nekropol ərazisində E.Resler tərəfindən aparılan qazıntılar zamanı (XIX əsrin 90-cı illərində) təxminən 12-ə yaxın daş qutu açılıb tədqiq olunmuşdur. Zəngin maddi mədəniyyət qalıqları tapılmış bu qəbir avadanlığının çoxu E.Resler tərəfindən həmin dövrdə Qafqazı öyrənən və araşdıran tədqiqatçı R.Virxova təqdim edilmiş, o isə bu materialları öz növbəsində Berlin muzeyinə göndərmişdir.

Nekropoldakı qəbirlər əsasən daş qutulardan ibarətdir. Bu tip qəbir abidələri yuxarı Qarabağ zonası üçün xarakterikdir. XX əsrin 20-30-cu illərində bu ərazidə İ.Meşşaninov tərəfindən arxeoloji qazıntılar aparılmış, abidənin dövrü, tipi, sahəsi, dəfn olunan meyitlərin istiqaməti, dəfn adətləri haqqında dolğun elmi informasiya verilmişdir. Abidənin dövrləşdirilməsi isə ilk dəfə N.B.Minkeviç-Mustafayeva tərəfindən aparılmışdır. Tədqiqatçı Dolanlar nekropolunun daş qutularını başlanğıc olaraq e.ə. XIII-XII əsrlər, son mərhələsini isə e.ə. IX-VII əsrlərlə dövrləşdirmişdir. Xocalı-Gədəbəy mədəniyyətinin Qarabağ qrupuna aid olunan nekropolun keramika məmulatı əsasən zərif hazırlanmış, gil tərkibi təmiz olan, sabit temperatur rejimində bişirilən qara cilalı, bəzən isə qırmızı rəngli gil qablardan ibarətdir. Dolanlar nekropolunun qəbirləri ərazinin Daşaltı, Külotaq, Damoğlu nekropollarının qəbir abidələri ilə tam eyniyyət təşkil edirlər. Nekropolun Xocalı-Gədəbəy mədəniyyətinin erkən mərhələsinə aid qəbirlərindən tapılmış avadanlıq Xocalı kurqanlarının materialları ilə, son mərhələnin arxeoloji materialları isə Zurnabad kurqanlarının materialları ilə eyniyyət təşkil edir. Bu artefaktlar tuncdan hazırlanmış xəncər və ox ucluqları, müxtəlif təyinatlı və formalı gil qablar, bəzək əşyaları və s.-dən ibarətdir.

Dolanlar nekropolunun yerləşdiyi ərazi təbii-coğrafi baxımdan daş qutular salmaq üçün xarakterikdir. Ərazinin təbii daş materialı bu tip qəbir abidələri salmaq üçün çox əhəmiyyətlidir. Dəfn adətlərində müxtəliflik o qədər də nəzərə çarpmır.



Dolanlar nekropolunun arxeoloji materialları

❖ Daş qutu nekropolu – dəmir dövrü, Şuşa, Qarabulaq kəndi

Qarabulaq kəndi ərazisindəki qeydə alınan abidələrdən biri də erkən dəmir dövrünə aid nekropoldur. Artıq məlumdur ki, erkən dəmir dövründə digər ərazilərdə daş qutularda dəfn etmək ənənəsi aradan çıxmağa başlayır. Lakin bu zonada daş qutularda dəfn etmək adəti hələ də dəfn abidələri içində özünəməxsusluğunu saxlamışdır.

Qarabulaq kəndi ərazisindəki nekropolda arxeoloji tədqiqatlar aparılmamışdır. XX əsrin 70-i illərində qeydə alınmış abidə təxminən 1 ha sahəyə malik olub, alçaq maili təpə üzərində yerləşir. Eyniadlı kənddən təxminən 800 m aralıda yerləşir. Nekropolun yerləşdiyi təpənin üzərində daş qutuların üst böyük daşları aydın bilinir. Yerüstü əlamətlərindən bu qəbirlərin təxminən 2-2,5 m uzunluğunda, 70-80 sm enində olması görünür. Bəzi tədqiqatçıların yazdıqlarına görə nekropolda təsərrüfat işləri zamanı dağıntıya məruz qalmış qəbirlərin bəzilərinin üst daş örtüyü

sınımış və qəbirdəki arxeoloji materiallar görünmüşdür. Materialların tipi, xüsusiyyətləri həmin qəbirləri avadanlıqları ilə birlikdə erkən dəmir dövrünə aid etməyə imkan verir. Qəbirlərdən dəmir yaba ucluğu, dəmir xəncərlər, qırmızı cilalı və bəzilərinə inkrustasiyanın izləri görünən gil qab fraqmentləri, müxtəlif təyinatlı əqiq və sədəf muncuqlar aşkar edilmişdir. Nekropoldakı qəbirlərin dövrünü təyin etməkdə əsas rol oynayan bu az miqdardakı materiallar qiymətli məxəzlərdir.



Qarabulaq (Şuşa) daş qutu nekropolunun görünüşü



Arxeoloji materiallar

❖ Şuşakənd daş qutu qəbirləri – son tunc- ilk dəmir dövrü, Şuşakənd ərazisi

Şuşa şəhəri yaxınlığındakı Şuşakənd ərazisində qeydə alınmış abidələrdən biri də daş qutu qəbirləridir. Son tunc-erkən dəmir dövrünə aid olan bu qəbirlərin sayı çox deyildir. Belə ki, təxmini olaraq onların sayı 30-dəkdir. Qeydə alınmış bu daş qutular bölgənin həmdövr qəbir abidələri ilə eyniyyət təşkil edirlər. Şuşa və onun ətrafında onlarla nekropollar vardır ki, bunların da əksəriyyəti daş qutularla təmsil olunurlar. Son tunc-erkən dəmir dövrünün xarakterik qəbir abidəsi sayılan daş qutular əsasən kurqanlarla eyni dövrdə mövcud olmuş, antik dövrə qədərki zamanda əsas dəfn abidəsi olaraq hesab edilmişdir. Salınması baxımından çətin olsa da əsas tikinti materialı kimi, qaya parçalarından istifadə edilmişdir. qarabağın bəzi yerlərində kənarları çay daşlarından kənarları tikilmiş daş qutulara da rast gəlinmişdir. Lakin, onların da üstü iri qaya, sal daş parçaları ilə örtülmüşdür.

Şuşakənd daş qutularında qazıntılar aparılmamışdır. Lakin, XIX əsrin sonlarında bəzi həvəskar arxeoloqların ərazidə apardıqları arxeoloji işlər bu qəbiristanlıqdan da yan ötməmişdir. E.Reslerin, daha sonralar isə bir qədər mükəmməl şəkildə tədqiqatların əsas istiqamətini elmi şəkildə dəyərləndirən A.A.İvanovskinin qazıntılarına həsr olunan elmi hesabatlarda qazıntısı aparılan qəbir abidələrinin bəzilərinin Şuşakənd ərazisindəki daş qutularla eyni olmağını görürük. Ehtimal ki, ərazinin dəqiq koordinatlarını göstərməsələr də bu tədqiqatçılar həmin daş qutuların bəzilərinə açmağa müvəffəq olmuş və Gəncəçay ətrafında apardıqları qazıntı materialları ilə onları tutuşdurmuşlar.

Şuşakənd ərazisində aparılacaq tədqiqatlar yəqin ki, yaxın gələcəkdə reallaşacaqdır və bu istiqamətdə görülən işlər bölgənin bu tip dəfn abidələrinin xarakterik xüsusiyyətlərini müəyyən etməyə kömək olacaqdır.



❖ Kurqan – tunc dövrü, Şuşa şəhəri

Şuşa şəhərinin yaxın ətrafında (şəhərin şimal-şərqində) qeydə alınmış onlarla kurqandan sadəcə biri. Kurqanların hamısı tunc dövrünün müxtəlif mərhələlərinə aid olub, dövrün xarakterik xüsusiyyətlərini özündə cəmləşdiririlər.

Şuşa ətrafında qeydə alınmış tunc dövrü kurqanlarının əksəriyyəti orta və son tunc dövrlərinə aid olub zəngin maddi mədəniyyət nümunələrini özlərində birləşdirirlər.

Kurqanlar Şuşa şəhərinin yaxınlığında kurqan qəbiristanlığında yerləşirlər. Klassik kurqanlar tipinə aid olub, diametrləri təxminən 4-8 m arasında, yer səthindən hündürlükləri isə 1-2 m-dir. Bu kurqanların bəziləri ilkin yerüstü əlamət və strukturuna görə orta tunc dövründən son tunc dövrünə keçid mərhələsinə, bəziləri isə son tunc-erkən dəmir dövrünə aid olunurlar. Orta tunc dövrü mədəniyyəti və Xocalı-Gədəbəy mədəniyyətinə aid olan kurqanlar əsasən kompakt halda yerləşmişlər. Qeydə alınan kurqan da bu tip kurqanlardan biri olub, özündə tunc dövrünün maddi mədəniyyətini yaşadır.



Şuşa kurqanının şimal görünüşü

XOCALI RAYONU

❖ Xocalı kurqanları

Xocalı kurqanları əsasən Xocalı çayının sağ sahilində, Ağdam-Xankəndi yolunun kənarında və Qarqarçayın sol sahilində qeydə alınmışdır. Bu kurqanların indiyə kimi 5 tipi müəyyən edilmişdir. Xocalı kurqanları haqqında ilk arxeoloji məlumatı XIX əsrin sonlarında Şuşa realni məktəbində alman dili müəllimi işləmiş Emil Resler tərəfindən verilmiş və burada müxtəlif dövrlərdə İ.İ.Meşşaninov, Y.Hummel, K.X.Kuşnayeva, İ.M.Cəfərzadə, H.F.Cəfərov və başqaları tərəfindən arxeoloji tədqiqatlar aparılmışdır.

Xocalı kurqan çölündə müasir dövrə kimi təqribən 26 kurqan müxtəlif dövrlərdə arxeoloqlar tərəfindən tədqiq olunmuşdur. Burada kurqanların 5 tipi müəyyən edilib. Kurqanların örtüyü əsasən daş və torpaq töküntüsündən ibarət olmuşdur. Dəfnətmədə ölümlərin arxası üstə və bükülü vəziyyətdə basdırılması üstünlük təşkil edir. Qəbir avadanlığı saxsı və metal məmulatlarından ibarətdir. Xocalı kurqanları Xocalı-Gədəbəy mədəniyyətinin etalon abidəsi olmuş və Son Tunc-Erkən Dəmir dövrünə (e.ə.XIV-VIII əsrlər) aiddir.

❖ Xocalı nekropolu



Xocalı nekropolunun arxeoloji tapıntıları və əqiq möhür

Xocalı nekropolu daş qutu qəbirlərindən ibarətdir. Burada arxeoloji tədqiqatlar E.Resler, A.İvanovski, Y.Hummel, H.Cəfərov tərəfindən aparılmışdır. Xocalı nekropolunda 40-a yaxın daş qutu qəbri tədqiq

olunub. Bu qəbirlərin dəfn avadanlığı içərisində saxsı və metal məmulatı mühüm yer tutur və əsasən Xocalı-Gədəbəy mədəniyyəti üçün xarakterik olan maddi mədəniyyət qalıqları aşkar olunmuşdur. Xocalı nekropolu e.ə.XIV-VII əsrlərə aid edilir.

❖ Daş qutu nekropolu – tunc dövrü, Xocalı şəhəri



Xocalının daş qutu nekropolundan tapılan saxsı qablar

Xocalının arxeoloji abidələri içərisində daş qutu nekropolları xüsusi yer tutur. 1970-ci illərdə qeydə alınan nekropol şəhərin yaxınlığında, Əsgəran dağı istiqamətində yerləşir. Daş qutu qəbirlərdən ibarət olan bu nekropolda 100-dək qəbrin mövculuğu qeydə alınmışdır. Hesab olunur ki, bu nekropol yaxınlıqdakı tunc dövrü yaşayış məskənlərindən birinə məxsus olmuşdur. Nekropoldakı qəbirlərin ilkin baxışla müəyyən edilmiş qaydada say çoxluğu onu sübut edir ki, burada dəfnlər müəyyən fasilələrlə 3-4 əsr ərzində davamlı olaraq həyata keçirilmişdir. Bölgənin

dəfn mərasimlərini və dəfn adətlərini etnoarxeoloji cəhətdən araşdırdıqda məlum olur ki, qədim daş dövründən başlayaraq erkən xristianlığa qədərki dövrdə müxtəlif dəfn qaydalarına əsaslanaraq adətlər formalaşmışdır.

Xocalı daş qutu nekropolunun bəzi qəbirlərinin oxşar əlamətlərinin XIX əsrin sonlarında ərazidə fəaliyyət göstərən əcnəbi həvəskar arxeoloqların qeydə aldıkları qəbirlərin təsvirləri ilə üst-üstə düşdüyünün şahidi oluruq. Ehtimal ki, bu qəbirlər eyni nekropolun qəbirləri olmuşdur.

Keramika və metal məmulatının analoji oxşarlarına Xocalı-Gədəbəy mədəniyyətinin yayıldığı bütün arealda rast gəlinir. Qəbirlərdən tapılan qara və boz cilalı, eyni zamanda bəzilərin üzəri inkrustasiyalı qablar, tunc dövrü üçün xarakterik olan xəncər və ox ucluqları və s. avadanlıq qeyd olunan mədəniyyətin spesifik xüsusiyyətlərini özündə birləşdirir.

❖ Xaçınçay nekropolu – ilk və orta tunc dövrü, Seyidşən kəndi

Xocalı ərazisində yerləşən Xaçınçay nekropolu möhtəşəm abidələrdən sayılır. Bu nekropol arxeologiya elminə XX əsrin 20-30-cu illərindən məlumdur. Ümumiyyətlə, Xaçınçay sahillərində xeyli arxeoloji, tarixi və memarlıq abidələri qeydə alınmışdır. Bu isə onu göstərir ki, ərazinin təbii-coğrafi şəraiti insanların davamlı olaraq bu hövzədə məskunlaşmasına şərait yaratmışdır. Yaşayış məskənlərinin çoxluğu eyni zamanda qəbir abidələrinin də say çoxluğuna dəlalət edir.

Nekropolun sahəsi təxminən 1 ha-ya yaxındır. Alçaq, maili təpəlikdə yerləşən nekropol Xaçınçayın orta axarı hövzəsinə, Seyidşən kəndinin şimal-şərq hissəsinə düşür. Bu ərazidə tunc dövrünün kurqan tipli abidələri də çoxdur. Əhali artımı və yeni torpaqların əldə edilməsi məqsədilə lokal miqrasiyaların artması ilk tunc dövründən müşahidə olunmaqda idi. Xaçınçay hövzəsindəki nekropolda qəbirlərin sıxlığı da müşahidə edilir.

Yerüstü əlamətlərdən müəyyən etmək olar ki, nekropolda qəbirlərin təxmini sayı 150-200-ə yaxındır. Onların bəzən aralarındakı məsafə 1-2 m-dir. Qəbirlərin yerüstü əlamətləri bəzən iri sal qaya və daş parçaları, bəzən isə kromlexli əhatələnmiş daş düzümləridir. Bu isə onu göstərir ki, nekropolda həm daş örtüklü qəbirlər, həm də daş qutular mövduur.

❖ K p q birl ri nekropolu- antik d vr, Armudlu k ndi

Xocalı rayonu  razisi antik d vr abid ləri il  d  z ngindir. Buradakı k p q birl ri nekropolları h l  XX  srin 20-ci ill rində Az rbaycanı t dqiq ed n elmi c miyy t t r find n (T dqiq v  T t bb  C miyy ti) qeyd  alınmıřdır.

Bu antik d vr abid ləri i erisində rayonun Armudlu k ndindəki k p q birl ri nekropolu  yr nilmıřdir. Nekropolun sahəsi t xmin n 1 ha-ya yaxın olub. Burada  oxlu t p likl r m vuddur. Yanařı t p likl rd  xeyli q bir abid lərin  rast g linir. Nekropolda 2 qism n dağılmıř k p q bir t dqiq edilmiřdir.

Q bir №1 - řimal-q rb-c nub-ř rq istiqam tli olub iri  l c l  t s rr fat k p nd n ibar tdir. Qırmızı r ngli, qum qarıřıqlı gild n yaxşı biřirilmıř d fn qabının dem k olar ki,  ox hissəsi dağıntıya m ruz qalmıřdır. K p n i erisində is  insan s m kl rinin dağılmıř halda fraqmentlərin  v  bir ne e  d d saxsı qab fraqmentlərin  rast g linmiřdir. K p n uzunluđu 160 sm, g vd sinin diametri 80 sm, oturacađının diametri 30 sm olmuřdur.

Q bir №2 - ř rq-q rb istiqam tli olub d fn k p n n bir hissəsi dağıdılmıřdır. Qırmızı r ngli, narın qum qarıřıqlı gild n yaxşı biřirilm  k p n qalmıř uzunluđu 120 sm, g vd sinin diametri 70 sm, oturacađının diametri 30 sm idi. Q brin i erisində insan s m kl rinin fraqmentl ri qalmıřdır. İki qulpu olan qab dar bođazlı, nisb t n geniř ađızlıdır.  ld  edil n avadanlıqlar  sasında qeyd etmək olar ki, antik d vr  aid bu q birl r e. . II-I  srl rl  h dudlanırlar.

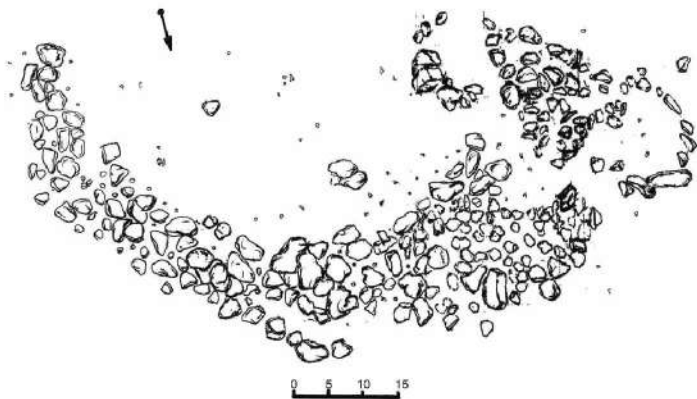


Armudlu k p q birl ri nekropolundan tapılan gil qablar

❖ Kurqan – tunc dövrü, Armudlu kəndi

Xocalı rayonu ərazisində kurqan abidələri çoxdur. Onların əksəriyyəti də tunc dövrünün müxtəlif mərhələlərini özlərində əks etdirirlər. Əsasən kiçik həcmli kurqanlar Xocalı-Gədəbəy mədəniyyətinin klassik mərhələsi üçün xarakterik sayılırlar. Rayonun Armudlu kəndində qeydə alınmış kurqanların bir neçəsi də bu dövrə aid edilir. Kəndin cənub-şərq qurtaracağında (10-15 km aralıda), İlis çayının sahilində qeydə alınan kurqan da məhz belələrindəndir. Kurqanın diametri 12 m, müasir yer səthindən hündürlüyü isə 0,5 m-dir. Kurqan qazılmamışdır. Ətrafında mövcud olan çay daşlarının sıx düzümləri burada eyni zamanda daş örtüklü qəbirlərin olmasından xəbər verir.

Kurqanın yerləşdiyi ərazi çox ehtimal ki, insanların daimi yaşayış yerlərinə yaxın olmuşdur. İnsanlar da məhz dəfnlərini yaşayış yerlərinə yaxın məsafədə həyata keçirmişlər. Armudlu kurqanının qazıntısı ərazinin Xocalı-Gədəbəy mədəniyyətinə aid kurqan tipli dəfn abidələrinin tədqiqində mühüm rol oynayacaqdır. Maddi mədəniyyət abidələrinin külliyyatında yerli əhəmiyyətli abidələr sırasındadır.

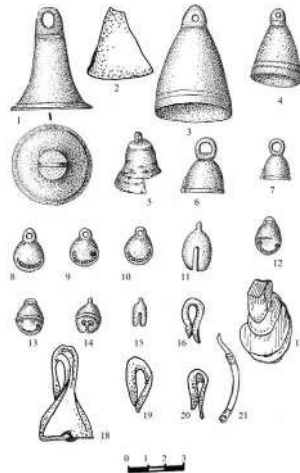


Armudlu kurqanının üst daş düzümü (qrafik plan).

❖ Daş qutu nekropolu- dəmir dövrü, Armudlu kəndi

Xocalı rayonunun arxeoloji abidələri içində Armudlu kəndindəki daş qutu nekropolu özünəməxsus yer tutur. Bu nekropolun sahəsi təxminən 0,5 ha-dır. Nekropolda arxeoloji qazıntı işləri indiyədək aparılmamışdır. Lakin yerli əhali əkin işləri zamanı nekropolun yerləşdiyi nisbətən hündür və yastı təpənin ətəklərində bəzi qəbirləri dağıtmışlar. Bu qəbirlərin avadanlığı səpələnmiş və insan sümükləri üzə çıxmışdır. Lakin, kortəbii material olduğu üçün bunlar yalnız toplanaraq rayon muzeyinə verilmişdir. Erməni vandalizminin muzeylərə vurduqları ziyan artıq məlumdur. Bir çox rayon tarix muzeylərinin xüsusilə arxeoloji eksponatları kimi bu materiallar da talanaraq aparılmışdır. İlk məlumatlar söyləməyə əsas verir ki, bu materiallar tunc dövrünün sonları və erkən dəmir dövrlərinə aiddir. Arxiv hesabatlarından məlum olur ki, qəbirlər zəngin avadanlıqlı və maraqlı dəfn adətlərinə malik olmuşlar.

Qəbirlərdən müxtəlif tipli gil qab nümunələrini təmsil edən yeddi ədəd gil qablar tapılmışdır. Tapılan gil qabların əksəriyyəti qırılmış vəziyyətdə olmuş, sonra bərpa edilmişdir. Qəbirdən saxsı qablar, iynə, sırğa, bilərzik, üzük və asmalardan ibarət tunc bəzək əşyaları və əqiqdən hazırlanmış, müxtəlif ölçülərdə 70-dən artıq muncuqlar aşkar edilmişdir.



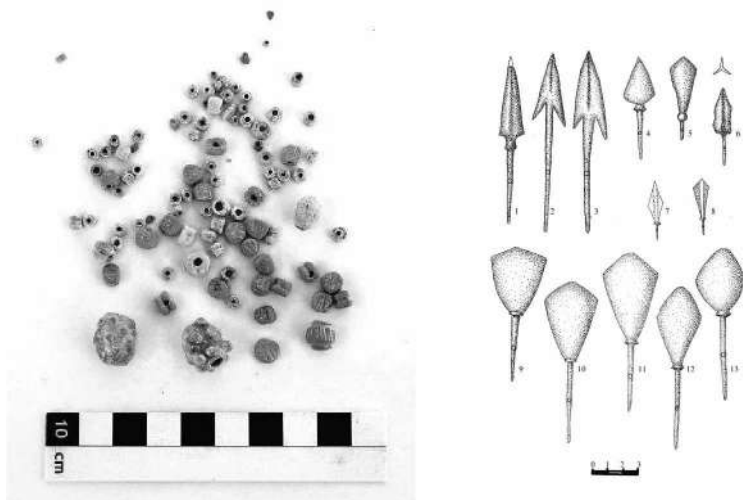
Armudlu nekropolundan tapılan tunc bəzəklər

❖ Köhnə qəbristanlıq – tunc dövrü, Çanaqçı kəndi

Çanaqçı kəndinin şərq hissəsində yerləşən tunc dövrünə aid nekropol maddi mədəniyyət abidələrinin siyahısına qəbristanlıq kimi düşmüşdür. Tunc dövrünə aid olunan bu nekropol XX əsrin 30-cu illərində qeydiyyata alınmışdır. Nekropolun sahəsi təxminən 1 ha, yerləşdiyi ərazi isə köhnə çay dərəsinin sol hissəsindədir.

Nekropolda kiçik miqyaslı arxeoloji axtarış və kəşfiyyat işləri də məhz 30-cu illərdə aparılmışdır. Arxivdə saxlanılan çöl hesabatlarından məlum olur ki, bu ərazidə aparılan arxeoloji qazıntılar zamanı bir neçə qəbir açılmış və tədqiq olunmuşdur. Qəbirlər əsasən daş qutu, az sayda isə torpaq qəbirlərdən ibarətdir. Bu qəbirlərin uzunluqları 2 m-ə qədərdir. Nekropolda ətrafı kromlexli, bəzən üzəri tək-tək atılmış nizamsız daşlarla müşahidə olunan qəbirləri torpaq qəbirlər olmuşdur.

Çanaqçı nekropolundakı qəbirlərdən tapılan iri ölçülü əqiq muncuqlar Xocalı kurqanlarının muncuq məmulatı ilə ölçülərinə görə oxşarlıq təşkil edirlər. Bundan əlavə qəbirlərdən keramika nümunələri, silahlar, bəzək əşyalarının müxtəlif növləri tapılmışdır. Şübhəsiz ki, rayon muzeyinin eksponatı olan bu materialların hamısı I Qarabağ müharibəsindən sonra erməni vandalları tərəfindən oğurlanmışdır.



Çanaqçı nekropolundan tapılan muncuqlar və müxtəlif tip ox ucluqları



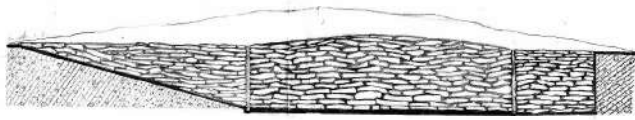
❖ I və II daş qutu qəbirləri nekropolları - dəmir dövrü, Sarışan kəndi

Xocalının qəbir abidələri içərisində Sarışan (Saruşen) kəndi ərazisindəki iki nekropolu da göstərə bilərik. Bu nekropollar kəndin şimal qurtaracağında yerləşmişdir. İlk olaraq dəmir dövrünə aid edilən bu nekropollar ehtimal ki, son tunc-erkən dəmir dövrlərinə aiddirlər. Belə ki, daş qutuların tunc dövründə daha geniş yayılmasını əsas götürsək bu fikri Sarışan nekropollarının qəbirlərinə də aid edə bilərik. Hər iki nekropolun ölçüləri ayrı-ayrılıqda təxminən 0,5 ha-ya yaxındır.

Daş qutular ölçülərinə görə təxmini eyni olub nekropolda bir biri ilə bir qədər aralı məsafədə yerləşmişlər (təxminən 2-4 m məsafədə). Daş qutuların bəziləri oval formada olub böyük marağ doğururlar.

Nekropollarda daha bir fərqli dəfn qaydası müşahidə olunmuşdur. Bəzi qəbirlərin kameralarının daxili sadəcə çay daşlarından hörülmüş və daş qutu formasına salınmışdır. Ehtimal ki, sakinlər daş qutu formalaşdırmaq üçün lazım olan materialı tapa bilməmişlər və qəbir kameralarının içi çay daşları ilə hörülmüşdür. Hörgü materialı kimi adi çay daşları və gil-gəc məhlulundan istifadə etmişlər.

Daş qutuların bəziləri qazılmışdır. Bu qəbirlərin nə zaman və kim tərəfindən tədqiq olunması barədə əlimizdə kifayət qədər məlumat yoxdur. Əldə olunan materiallar isə tunc və dəmir dövrlərinə aid keramika nümunələri, metal silah və bəzək nümunələri, yarımqiymətli daşlardan muncuqlar olmuşdur.



*Kənarları çay daşından hörülmüş daş qutu qəbrin divarından görünüş
(Sarışan nekropolu)*



I Sarışan daş qutu nekropolundan tapılan gil qablar

❖ Nekropol – ilk və orta tunc dövrü, Xankəndinin cənubunda

Qeydə alınan ölkə əhəmiyyətli Xankəndi abidələrindən biri də şəhərin cənubunda yerləşən nekropoldur. Nekropol haqqında bilgilərimiz səthidir. Lakin bu nekropolun haqqında bilgilərə XIX əsrin sonlarında Şuşa realni məktəbinin alman dili müəllimlərindən olan E. Resler, R. Rozendorfun çöl gündəliklərində, bu gündəliklərdəki qeydlər haqqında XX əsrin 30-cu illərində Y. Hummelin verdiyi təhlillərdə, Qarabağın abidələrinin təfsilatı barədə Ö. Ş. İsmizadənin, Ə. K. Ələkbərovun məlumatlarında qısa, yığcam informasiyalara rast gəlmək mümkündür. Hesabatlarda nekropolun keramika məmulatı, metal əşyalar və bəzəklər haqqında da məlumat verilir. Nekropolda qəbirlərin bəziləri qazılmış və yaxud dağıntıya məruz qalan qəbir avadanlıqları toplanılmış və sistemləşdirilmişdir. Nekropolun qəbirlərindən çoxlu sayda gil qab nümunələri tapılmışdır.

Müxtəlif hissələrdən aşkar edilən keramika nümunələri əsasən qalın divarlı təsərrüfat küplərinin fraqmentləri, sini, xeyrə, boşqab, küpə, fincan, bardaq, kuzə, kasa, manqal qırıqları ilə müşahidə olunur. İlk və orta tunc dövrü abidəsi kimi qeydiyyatına alınsa da tapılan materialların təhlilinə əsaslanaraq görürük ki, bu materiallar daha çox son tunc dövrü üçün, daha dəqiq desək Xocalı-Gədəbəy mədəniyyəti üçün xarakterikdir. Nekropolun hündür təpəlik hissəsində yerləşən qəbirlər dördkəncə şəkildə qazılmışdır. Ölülər, başları müxtəlif istiqamətlərə olmaqla, sağ və ya sol yanı üstə dəfn edilmişdir. Skeletlərin bəzilərinin altından iri ölçülü gil xeyrələr (qablar) tapılmışdır. Qəbirlərdən qara və boz rəngli gil qablar, kəsmə xətlərlə bəzədilmiş və cilalanmış gil bardaqlar, çölməklər, qablar, camlar, parçalar, tunc balta, tunc kəmə, nizə ucluğu, dəmir dəstəli tunc qılınc, dəmir xəncərlər və s. aşkar edilmişdir.



Xankəndi nekropolundan tapılmış gil qablar və tunc xəncərlər

❖ Küp qəbirləri nekropolu – ilk orta əslər dövrü, Xankəndi

İlk dəfə məhz 1927-ci ildə Xankəndi yaxınlığında torpaq işləri zamanı içərisində insan sümükləri ilə yanaşı xeyli sayda müxtəlif tipli muncuqlar da olan küp qəbir aşkar olunmuşdur. Tədqiqatçılar buranın küp qəbirlərdən ibarət böyük nekropol olması haqqında qənaətinə gəlmişlər.

1927-1935-ci illərdə küp qəbirlərin tədqiqatı İ.İ.Məşşaninov və Ə.K.Ələkberov aparılmışdır. 1950-ci ildə isə Xankəndində daha bir küp qəbirləri nekropolu – Qarov nekropolu da aşkar edilmişdir.

Köhnə kərpic zavodunun həyətəndə yerləşən Xankəndi küp qəbirləri nekropolu son antik-ilk orta əsr abidəsi olmaqla təxminən I ha-lıq sahəni əhatə edir. Qəbirlərin yerləşəmsi onu göstərir ki, bu nekropolda küp qəbirləri nizamsız salınmışdır. Onlar arasında məsafə bəzən 6-7 m-ə çatır. Bəzi küp qəbirlərin təsəvirləri elmi hesabatlardan götürülmüşdür.

Arxeoloji tədqiqatlar zamanı əldə olunan materiallar çəhrayı, boz və narıncı rəngli qab fraqmentləri ilə qismən zəngin olmasına baxmayaraq burada iri və xırda buyuzlu heyvanların sümüklərinə də rast gəlindi. Dəfn küplərinin daxiləndən insan sümükləri qismən çürümüş vəziyyətədə aşkar olunmuşdur. Əldə olunan keramika nümünələri əsasında bu tapıntıları son antik-ilk orta əslər dövrünə (e.ə.I- b.e.IV əslərinə) aid ədə bilərik.



Xankəndi küp qəbirləri nekropolundan tapılan saxsı qablar



Xankəndi k p q birl ri nekropolundan tapılan saxsı qablar

❖ Kurqan – d mir d vr , Xank ndi

Xank ndi  razisindəki arxeoloji abid lərd n biri d  erk n d mir d vr n  aid kurqandır.  razinin erm niler t r fimd n i ğalından sonra abid nin hazırkı taleyi il  baėlı informasiyamız yoxdur. B zi kurqanların  razisində aparılan kort bii, qanunsuz arxeoloji qazıntılar onların tamamil  yer  z nd n silinm sin  g tirib  ıxarmı dır. Xank ndi kurqanı b lg nin b y kl y n  v  son d r c  m ht  emliy n  g r  se ilirdi.

Xank ndi kurqanı 1930-cu ill rin  vv ll rində Y.Hummel t r fimd n qeyd  alınmı dır. Xank ndi kurqanı haqqında Y.Hummelin 1940-cı ild  rus dilində n  r olunan “Arxeoloji  cerkl r” kitabında m lumat verilmi dir. M lumata  sas n Xank ndi kurqanı  h rin 2 km c nub- rqində, al aq daė yamcında yerl  ir. Kurqanın h nd rl y  t xmin n 8

m-ə yaxındır.

Xüsusiyyətlərinə görə bu kurqan erkən dəmir dövrünə aid edilir. Qazıntısı aparılmamışdır. Y.Hummel böyüklüyünə görə bu kurqanın qəbilə və tayfa başçısına məxsusluğunu qeyd etmişdir. Həmin ərazidə kiçik kurqanlar da qeydə alınmışdır. Ətrafında yerləşən kiçik kurqanlar isə tədqiqatçının fikrinə görə “şüa” prinsipi əsasında qurulmuşdur.



Xankəndi kurqanının kənardan görünüşü

❖ Xankəndi kurqanları – tunc dövrü, Xankəndinin şimalında

Xankəndinin şimalında qeydə alınan tunc dövrü kurqanları əsasən kurqan qəbiristanlığında yerləşirlər. Burada yaradılan kurqanlar daş qutuların və yaxud daş örtüklü qəbirlərin üzərində ucaldılırdı.

Qarabağın Tunc və Erkən dəmir dövrünə aid kurqan tipli qəbir abidələrinin tədqiqində və dəfn adətlərinin öyrənilməsində E.A.Reslərin və Y.İ.Hummelin tədqiq etdiyi Xankəndi kurqanlarının böyük rolu vardır. Ərazidə öyrənilən 12 kurqandan 9-u E.A.Reslər tərəfindən 1901-ci ildə qeydə alınmışdır. Təxminən 3 kurqanın təsvirlərinə isə Y.Hummelin

çöl gündəliklərində rast gəlinir. Kurqanların heç biri qazılmamışdır. E.A.Resler və Y.İ.Hummel bu ərazidəki kurqanları quruluşuna görə daş və torpaq qarışığından tökülmüş kurqanlar və torpaq kurqanlara ayırmışlar:

Qarabağda istər daş qutu, istərsə də sadə torpaq qəbirlərin üzərində kurqan tökmək adəti hələ son tunc-erkən dəmir dövründən xeyli əvvəl başlamışdır. Ümumiyyətlə, Kür çayının orta axarı hövzəsində kurqanlarda dəfn etmə adəti əsasən son tunc dövrünün erkən mərhələsində - e.ə. XIII əsrə qədərki dövrdə yayılmışdır.

Xankəndi kurqanlarının xarici görünüşündən qismən də olsa bəlli olur ki, bu kurqanlar çaydaşlarından qurulmuşdur, bəzi kurqanlar isə daşla çınqıl qarışığından tökülmüşdür. Qarabağın həm dağlıq, həm dağətəyi, həm də düzənlik ərazilərində tədqiq olunmuş bəzi kurqanların yuxarı səthi dairəvi şəkildə daşla döşənmişdir. Çox təsadüfi hallarda kurqanların ədəkləri bir və iki cərgə daşdan düzəldilmiş dairələrlə əhatə olunmuşdur.

Qarabağ kurqanları erməni vandalizmindən ən çox zərər çəkmiş abidələrimizdəndir.



Xocavənd

1. Azıx mağarası - daş dövrü – Xocavənd rayonu (dünya əhəmiyyətli arxeoloji abidə)
2. Tağlar mağarası – daş dövrü - Xocavənd rayonu (dünya əhəmiyyətli arxeoloji abidə)
3. Nekropol - son tunc – ilk dəmir dövrü – Xocavənd rayonu, Dolanlar kəndi

Şuşa

1. Nekropol – son tunc-ilk dəmir dövrü – Şuşa, Dukanlar kəndi
2. Daş qutu nekropolu – dəmir dövrü – Şuşa, Qazanbulaq kəndi
3. Şuşa mağara düşərgəsi – daş dövrü – Şuşa, Daşaltı kəndi
4. Şuşakənd daş qutu qəbirləri – son tunc –ilk dəmir dövrü – Şuşakənd ərazisi
5. Kurqan – tunc dövrü – Şuşa şəhəri

Xocalı rayonu

1. Xocalı kurqanları – tunc-ilk dəmir dövrü - Xocalı rayonu - (dünya əhəmiyyətli arxeoloji abidə)
2. Daş qutu nekropolu – tunc dövrü – Xocalı şəhəri
3. Nekropol – ilk və orta tunc dövrü – Xankəndinin cənubunda
4. Küp qəbirləri nekropolu – ilk orta əsrlər dövrü – Xankəndi
5. Kurqan – dəmir dövrü – Xankəndi
6. Xankəndi kurqanları – tunc dövrü – Xankəndinin şimalında
7. Xaçınçay nekropolu – ilk və orta tunc dövrü – Xocalı r., Seyidşan k
8. Küp qəbirlər nekropolu – antik dövr – Xocalı r., Armudlu k
9. Kurqan – tunc dövrü – Xocalı r., Armudlu k
10. Daş qutu nekropolu – dəmir dövrü – Xocalı r., Armudlu k
11. Köhnə qəbiristanlıq – tunc dövrü – Xocalı r., Çanaqçı k
12. I daş qutu nekropolu – dəmir dövrü – Xocalı r., Sarışan k
13. II daş qutu nekropolu – dəmir dövrü – Xocalı r., Sarışan k

❖ Azərbaycanın türk-müsəlman abidələrinə münasibətdə erməni vandalizmi



Azərbaycanın tarixi-memarlıq və mədəniyyət abidələrinə ermənilərin münasibətindən danışarkən qeyd etmək lazımdır ki, bu və ya digər abidəyə, sənətkarlıq məhsuluna, incəsənət əsərinə və digər maddi mədəniyyət nümunələrinə fərqli davranış olmuşdu. Onları belə qruplaşdırmaq olar:

- Azərbaycanın alban xristian abidələrini öz adlarına çıxaraq onları erməni qriqoryan kilsəsinə mənsub olduğunu iddia edirlər. Onlar məbədlərin görkəminə, tikinti üslubuna dəyişiklik edir, orada olan daş kitabələrin yazısını və naxışlarını dəyişdirir, onların məzmununu təhrif edərək saxtalaşdırırlar. Xaçdaş adlandırdıqları bu köhnə kitabələri kobud şəkildə dəyişərək, onlara erməniyönlü məzmun verirdilər. Bundan başqa, köhnə kitabələri dəyişdirməklə yanaşı onlar süni şəkildə sonradan yaradılmış xaçdaşları ərazilərdə basdırır, onu qədim tarixlərinin sübutu kimi təqdim edirlər. Bu işlər təkcə Qarabağda və Zəngəzurda deyil, bütün Cənubi Qafqazda etdikləri saxtakarlığın bir forması olmuşdur. Xristian abidələrindən onlara sərf etməyənləri isə məhv etmiş, xarabalıqlara çevirmişlər. Qeyd edək ki, XIX əsrin 30-cu illərindən əvvəl ermənilərin

Cənubi Qafqaza kütləvi şəkildə köçürülmələrinə qədər bu ərazilərdə ermənilərə məxsus xristian abidəsi, olmamışdır. Yalnız həmin vaxtdan sonra bu ərazilərdə erməni kilsələri inşa edilmişdir. Ermənilərin bu istiqamətdə dağıdıcılıq fəaliyyəti son münaqişə və işğal dövründə daha böyük vüsət almışdı.

- Ermənilər digər tarixi-memarlıq abidələrini – müdafiə qalalarını, sarayları, iqamətgahları, hərbi və mülki xarakterli tikililəri də erməni abidəsi kimi təqdim etmək üçün onların memarlıq cəhətlərinə müdaxilə etmək və saxtalaşdırmaqla yanaşı, onlar haqqında əfsanələr uydurur, onu bütün dünyaya yayırlar.

- Erməni vandalizmi özünü Azərbaycan əhalisinə məxsus, danılması mümkün olmayan abidələrə münasibətdə daha amansız xarakter almışdır. Erməni işğalı dövründə Qarabağın bütün ərazisində müsəlman məscidləri, ziyarətgahlar, pirlər, qəbiristanlıqlar amansızlıqla məhv edilmişdir. Bununla onlar Azərbaycan xalqının izini buradan silmək istəmişlər.

- İşğal olunmuş ərazilərdə sənət əsərləri, sənətkarlıq məhsulları talan edilərək aparılmış, onların ermənilərə məxsus olduğunu dünyaya bəyan etmişdilər.

Qarabağın dağlıq hissəsində işğal dövründə ermənilərin məhv etdikləri türk-müsəlman abidələrinin sayı hesabı yoxdur. Ən azı onu demək olar ki, hər kənddə, qəsəbədə, şəhərdə olan qəbiristanlıqlar dağıdılmaqla yanaşı təhqir edilmişlər. Dini tikililər, inanc yerləri talan edilmiş, yer üzündən silinmişdir. Burada rayonlar üzrə daha çox məşhur olanlarının adını çəkmək istərdik.

Xocalı rayonunda

- Səkkizgüşəli günbəz ziyarətgahı (XIII əsr)
- Türbə (XIV əsr),
- Seyid Cəlal ağanın ocağı – Xocalı şəhəri,
- Cahan nənə ocağı – Xocalı şəhəri,
- Qaranın ocağı – Kərkicahan qəsəbəsi,
- Darılı piri – Kosalar kəndi.
- Xocalı qəbiristanlığı (e. ə. VIII-VII əsrlər)

Xocavənd rayonunda

- Türbənin sərdabə hissəsi (XII-XIV əsrlər) – Dolanlar kəndi (İNV № 4352)
- Türbə (XVII əsr) – Xocavənd qəsəbəsi (İNV № 4317)
- Türbə - Xatek kəndi (İNV № 4354)
- Cəfat piri – Məstəqalar kəndi
- Şaqax piri – Şaqax kəndi
- Mir Mehdi Xəzənin türbəsi – Tuğ kəndi
- Cicim ocağı – Xocavənd qəsəbəsi.
- Pir – Qaradağlı kəndi
- Pir - Xocavənd kəndi
- Pir – Salatəkin kəndi
- Sitayış ocağı – Salatəkin kəndi
- Bəhrəmli piri – Bəhrəmli ərazisi
- Niyət piri - Bəhrəmli ərazisi
- Seyid Rza günbəzi (XIV əsr) – Muğanlı kəndi
- Rzaqulubəy günbəzi (XIV əsr) - Axullu kəndi
- Seyid Musa günbəzi – Nərgiztəpə ərazisi
- Aşığı qəbiristanlığında qoşa günbüz – Xocavənd kəndi

Şuşa rayonunda

- Malibəyli məscidi
- Həzrət Əli kahası (Nəzir kahası)
- Həzrət Abbas şəfa ocağı
- Saqqaxana və Pirqah pirləri
- Seyid Mirfəsih türbəsi
- Qasım ağanın ocağı
- Seyidli məhəlləsində Seyid Xəlil Seyid Əli oğlunun ocağı

Ağdərə

- Rayon mərkəzindən 10 kilometr aralıda yerləşən “Ulduz təpə” piri

❖ Ermənilər tərəfindən saxtalaşdırılmış alban xaçdaşları

Xristianlıqdan uzun illər öncə qədim türk tayfalarının böyük səyi nəticəsində yaranan, xristianlıqdan əvvəlki dini, mədəni fikirləri və simvolik təsəvvürləri özündə əks etdirən xaçdaşların yaranma tarixi çox qədimdir. Belə ki, aparılan tədqiqatlar nəticəsində Cənubi Qafqaz ərazisində aşkar olunmuş xatirə xaçdaşlarının tarixi kökü Qafqaz Albaniyasının erkən və orta əsrlərinə qədər gedib çatır.

Alimlər Alban xaçdaşlarını tədqiq edərkən məlum olmuşdur ki, onlar xristianlığaqədərki elementlər və dini ayinlərlə birbaşa bağlıdır. Bu xaçların səciyyəvi cəhəti onların bərabərtərəfli olmasındadır. Bərabərtərəflilik həm 4 ünsürü (hava, od, su, torpaq) həm də bütün dünyanı simvolizə edir. Erkən və orta əsrlərdə insanlar günəş obrazını əvvəlcə torpaq üzərində yaratmış, daha sonra onu yenidən göylərə qovuşdurmaq məqsədi ilə ağac, daş və s. üzərində hazırlamışlar. Alban xaçları xristian xaçından fərqli olaraq özünün daha çox klassik ənənələrinə uyğunlaşdırılıb.

Alban xaçdaşları 4 əsas-Xaçın, Arsak, Cuğa və Yenivəng xaçdaşları olmaqla qruplara bölünür. Alban knyazlığı dövrünə aid olan Xaçın xaçdaşları daha çox Kəlbəcər rayonu ərazisində aparılan tədqiqat nəticəsində aşkarlanmışdır. Bu tədqiqatı ilk dəfə memarlıq elmləri doktoru D.A.Axundov və fəlsəfə elmləri namizədi M.D.Axundov tərəfindən aparılmışdır.

D.A.Axundov və M.D. Axundova aid “Qafqaz Albaniyası məbədləri və stellalarında dini simvolika və dünyanın təsviri” adlı kitabda müəlliflər müxtəlif dövrlərdə Qafqaz Albaniyasının tərkibinə daxil olan və Alban Həvari Kilsəsinin tabeliyində olmuş ərazilərdə aşkarlanan stellalar və məzar daşları haqqında geniş məlumat vermişdir. Bu məlumatlarda Qafqaz Albaniyasının xristianlıqdan əvvəlki dini görüşləri haqqında detallı məlumatlar öz əksini tapmışdır. Bəhs edilən kitabda müəlliflər bu abidələr üçün ümumiləşdirici ad kimi “xaçdaş” terminindən istifadə etmişlər.



Azərbaycan ərazisindən tapılmış alban xaçdaşları

Onların fikrincə alban xaçdaşlarının obrazları əsrlər boyunca, əvvəlcə əvvəlcə iki -Atəşpərəstlik və Xristianlıq, sonralar isə üç dinin- Atəşpərəstlik, Xristianlıq və İslamın təsiri altında inkişaf etmişdir. D.Axundovun fikrincə xaçdaşların özünəməxsusluğu, orijinallığı və xaçkarlardan əsaslı fərqi də məhz buradan qaynaqlanır. D. Axundovun fikrincə alban qəbir, xatirə və sərhəd stellalarının, xaçdaşlarının yaranmasında eyni zamanda paqan din simvolikasının təsvirləri qalmış xristianlıqdan əvvəlki stellalar müəyyən rol oynamışlar. Həmçinin Alban xaçı dünyada xristianlığaqədərki inancların və kainatı dərkətmənin əlamətlərini bir araya gətirən yeganə xaçdır. Bu xaçların bütün kompozisiyaları göylə yerin əlaqəsi, günəş və məhsuldarlıq simvolu kimi əks olunub.

Ermənistanın Azərbaycana qarşı təcavüzündən sonra ermənilər işğal altındakı bütün Alban məbədlərini saxtalaşdıraraq, Dağlıq Qarabağ ərazisində olan bütün Alban məbədlərinin daşları üzərində həkk etdikləri saxta cizgilərlə, yazılarla albanlara məxsus abidələrin ermənilərə aid olmasını iddia edirlər. Aparılan tədqiqatlar göstərir ki, bunun əksini sübut edən çoxlu sayda tarixi faktlar mövcuddur.

Ermənilər nə qədər saxtalaşdırsalar da, bu abidələrdə alban izi hələ də qalmaqda davam edir. Alban memarlığı ilə erməni memarlığı üslub baxımından bir-birindən fərqlənir. Həmçinin, alban xaçı öz spesifikliyi ilə nəinki erməni xaçından, eyni zamanda digər xristian məzhəblərinin

xaçlarındanda köklü şəkildə fərqlənir. Alban xaçı xristianlığa qədərki günəş və ay ornamentlərini də ehtiva edir. Həmçinin, ölçü baxımından da alban xaçdaşları və erməni xaçkarları bir-birindən fərqlənir. Mütəxəssislər bu iki xaçı açıq şəkildə bir-birindən fərqləndirə bilirlər.

Əgər erməni xaçkarlarının bəddi tərtibatının əsasında xaç təsviri durursa, alban xaç daşlarında xaç obrazı adətdən dərinlik və hündürlük üzrə ümumi, çoxpilləli bədii traktovkada əriyib itən bir neçə – 2, 4, 6 kiçik xaçlara xırdalanaraq sanki bəzək tərtibatına qarışır. Həmçinin xaçdaşlarda xaç əsas deyil, əksinə stellanın tam bitkin bədii həll olunmuş obrazıdır.



Alban xaçdaşı



Erməni xaçkarı

Mütəxəssislərin fikrincə, erməni xaçkarlarında erməni mifik-dini məzmununun qədim motivlərini əks etdirən xaç təsviri üstünlük təşkil edir. Kompozisiya baxımından da alban xaçdaşları başqa cür görünür. Onların forması çox genişdir. Bundan əlavə, Alban abidələri xristian ikonoqrafiyasının motivlərini, müsəlman dekorasiyasını və bütpərəstliyə məxsus simvolları əks etdirir.

Alban memarlıq nümunələrini, eləcə də xaçdaşları mənimsəyib saxtalaşdıran ermənilər xaçkarları Qədim Yunan heykəltəraşlığı, Roma memarlığı və Misir piramidaları ilə müqayisə edir, onların erməni xalqının keçdiyi tarixi yolun əvəzolunmaz izləri hesab edirlər. Eyni zamanda uzun illər ərzində xaçkar oyma sənətini inkişaf etdirərək saxtalaşdırılmış mədəniyyət nümunələrini bəşəriyyətə nümayiş etdirməyə çalışırlar.

Fatimə Süleymanova

İstifadə olunmuş ədəbiyyat

1. Azərbaycan Respublikası Nazirlər Kabineti tərəfindən təsdiq edilmiş tarix və mədəniyyət abidələrinin siyahısı. <https://culture.gov.az/medias/media/other/358/mta.pdf>
2. Азербайджанская ССР. Административно-территориальное деление. Баку, 1979.
3. Azərbaycan toponimlərinin ensiklopedik lüğəti. İki cüddə. I cüdd. Bakı, “Şərq-Qərb”, 2007, 304 səh.
4. Qarabağnamələr. Bakı: Yazıçı, 1991.
5. Bünyadov Z. Azərbaycan VII – IX əsrlərdə, Bakı, 2007.
6. Məhəbbət Paşayeva. Qarabağın və Şərqi Zəngəzurun alban abidələri. Bakı, Mütərcim, 2022, 200 səh.
7. Каланкатуйский / Каганкатвацци Мойсей. История агван (перевод с армян. К.Патканова). СПб.: типография Имп. Академии наук, 1861.
8. Məmmədov Nahid. İşğal altındakı tarixi abidələrimiz. Bakı, 2015.
9. İsmayilov F. Azərbaycanın İşğal Olunmuş Ərazilərindəki Tarix Və Mədəniyyət Abidələrinə Vurulan Zərər. Bakı, 2016.
10. Cəfərov Ə.Q. Qarabağ: ulu vətənimiz. Bakı, CBS, 2019, 512 s.
11. Məmmədov A., Məmmədzadə H., Məmmədzadə A. Hadrut. Tarixi arxeoloji tədqiqat. Bakı, 2022, 108 s.
12. Бархударян Макар. Арцах. Баку, 1895, часть I–II (перев. с арм. на рус. яз.) / перевод Яргуляна, 1949 – НАИИАНА инд. No 1622. 2010.
13. Мамедова Г. Зодчество Кавказской Албании. Баку: Чашпыюглу, 2004.
14. Мамедова Ф. Политическая история и историческая география Кавказской Албании. Баку: ЭЛМ, 1986.
15. Мкртчян Ш. Историкоархитектурные памятники Нагорного Карабаха. Ереван, 1988.

MÜNDƏRİCAT

Giriş.....	3
XOCAVƏND RAYONU.....	6
XOCALI RAYONU.....	31
KEÇMİŞ AĞDƏRƏ RAYONU	49
ŞUŞA RAYONU.....	60
QARABAĞIN ARXEOLoji ABİDƏLƏRİ XOCAVƏND RAYONU.....	73
ŞUŞA ŞƏHƏRİ VƏ ƏTRAFI.....	79
XOCALI RAYONU.....	85
Azərbaycanın türk-müsəlman abidələrinə münasibətdə erməni vandalizmi.....	100
Ermənilər tərəfindən saxtalaşdırılmış alban xaçdaşları.....	103
İstifadə olunmuş ədəbiyyat.....	106

“REFPOLIGRAF” nəşriyyatı, 2022
Çapa imzalanmışdır 00.00.2022. Sifariş № .
Kağız formatı 60x84 1/16. Tiraaj 150.