

АКАДЕМИЯ НАУК АЗЕРБАЙДЖАНСКОЙ ССР
ИНСТИТУТ АРХИТЕКТУРЫ И ИСКУССТВА

С. ДАДАШЕВ и М. УСЕЙНОВ

АРХИТЕКТУРНЫЕ
ПАМЯТНИКИ БАКУ

ИЗДАТЕЛЬСТВО АКАДЕМИИ НАУК АЗЕРБАЙДЖАНСКОЙ ССР
Баку — 1955

АЗƏРБАЙҘАН ССР ƏЛМЛƏР АКАДЕМИЯСЫ
МЕ'МАРЛЫГ ВƏ ИНЧƏСƏНƏТ ИНСТИТУТУ

С. ДАДАШОВ вƏ М. УСЕЙНОВ

БАКЫНЫН
МЕ'МАРЛЫГ АБИДƏЛƏРИ

34209

~~В. И. Ленин adına Bakı
Mərkəzi kitabxanası
Бакинская Центральная
Библиотека им. В. И. Ленина~~

Азərbaycan Respublikası Prezidentinin
Əsas Mərkəzi
KİTAVXANASI

85.11(5.0e)
72
D14

АЗƏРБАЙҘАН ССР ƏЛМЛƏР АКАДЕМИЯСЫ НƏШРИЯТЫ
Баку — 1955

КИТАБЫН ИЧИНДӘКИЛӘР

Кириш	5
Ширваншаһлар сарайы	11
Диванхана	14
Ширваншаһларын түрбәси	19
Шаһ мәсчиди	21
Шәрг дарвазасы	23
Дәрвиш мөгбәрәси	24
Абшеронун гала вә бүрчләри	24
Гыз галасы	27
Мәрдәкандакы дүзбучаглы гала	29
Мәрдәкандакы даирәви гала	30
Нардаран кәндиндәки гала	30
Рамана кәндиндәки гала	31
Мәрдәкан мәсчиди	33
Атәшкаһ	34
Әдәбийят	37
Шәкилалты сөzlәри	38

Редактору Ә. В. Саламзадә

Нешрийят редактору Ә. Ханбабаев
Техники редактору Ә. Н. Мирчәфәров
Корректору М. Чәфәрова

Чапа нмзаланмыш 6/VI-1955. Кағыз форматы 70×92¹/₁₆. Чап листи 6,4
Нешрийят листи 4,5. ФГ 03461. Тиражы 1000. Гиймәти 6 ман.

Азәрбайчан ССР Мәдәнийәт Назирлийинин „Гызыл Шәрг“ мәтбәәси.
Бақы, һәзи Асланов күчәси, 80.

КИРИШ

Азәрбайчан Совет Сосялист Республикасынын пайтахты Бақы шәһәри Совет Иттифагынын ән бөйүк сәнае мәркәзләриндән биридир.

Бақы чохәсрли бир тарихә маликдир. Бир яшайыш мәнтәгәси кими, онун адына һәлә VIII—IX әср мәнбәләриндә раст кәлмәк олар.

XI—XII әсрләрдә Бакынын әһәмийәтли бир шәһәр олмасы о дөврә аид абидәләрә әсасән мүййән әдилмишдир. XV әсрдә Бақы Ширваншаһлар дөвләтинин мәркәзи олур. XVI—XVII әсрләрдә дә бу шәһәр әһәмийәтли бир тичарәт мәркәзи иди. Бақы хүсусән XIX әсрин икинчи ярысындан башлаяраг сүр'әтлә инкишаф эдир.

Профессор Березинин вердийи мә'лумата кәрә, 1842-чи илдә Бакынын әһалиси анчаг 5.000 нәфәрә чатырды ки, онлар да шәһәрин «Ичәри шәһәр» адланан һиссәсиндә яшайырды. 1860-чы илдә шәһәрин әһалиси 13.831 нәфәр олмуш, 1923-чү илдә 244.852 нәфәрә, 1939-чу илин әввәлләриндә исә 809.300 нәфәрә чатмышдыр.

Ялныз Коммунист партиясы вә Совет һөкүмәтинин еритдийи Ленин—Сталин милли сиясәти нәтичәсиндә Бақы сүр'әтлә инкишаф эдиб, дүнянын танынмыш сәнае вә мәдәнийәт мәркәзләриндән биринә чеврилмишдир.

Юхарыда гейд олундуғу кими, Бақы Азәрбайчанын гәдим шәһәрләриндән биридир. Демәк олар ки, һәлә мин ил бундан әввәл әрәб тарихчиләри вә чоғрафияшүнаслары Бакынын адыны чәкәрәк, бурада ердән нефт чыхдығыны кәстәрмишләр.

X эср эрэб чографияшүнасы Мэс'уди Бакидан дэниз саһилиндэ ерлэшэн, «нефт мэнбэлэри олан», «ағ нефт» элдэ эдилэн вэ енэ бурада «даима өзүндэн алов пүскүрэн атэш мэнбэи олан» бир ер кими данышыр.

Баки артыг XII эсрдэ мүнүм бир яшайыш мөнтэгэси кими танынмышды. Буну ондан да көрмөк олар ки, бөйүк Азербайчан шаири Низами Кәнчэви өзүнүн «Искэндэрнамэ» поэмасында Македониялы Искэндэрин эфсанэви шүчаэтлэрини тэсвир эдэркэн, онун Бакида бөйүк тэнтэнэ илэ гаршыландығындан данышыр. XII эсрдэ Азербайчанын мэшһур шәһэрлэри сырасында Бакинын адынын чэжилмэси бизим үчүн чох мүнүмдүр.

XV эсрдэ эсли бакылы олан вэ Бакуви лэгэби дашыян чографияшүнас Эбдүррәшид ибн-Салех Бакины даһа этрафлы тэсвир эдир. Биз онун вердийи мә'луматдан шәһэрин диварлар вэ бүрчлэрлэ эһатэ олундуғуну вэ даһа мараглы бир тәфсилаты—дэнизин шәһэр диварларына вэ бүрчлэрэ гэдэр чатдығыны өйрәнирик.

XIX эсрин икинчи ярысындан башлаяраг, Абшеронун нефт мэнбэлэриндэн кениш истифадэ эдилмэси, һабелэ кэмичилийн вэ тичарэтин кенишләнмэси шәһэрин сүр'әтли инкишафына сәбэб олмушдур.

Баки истэр шәһэрин өзүндэн вэ истэрсэ дэ онун яхынлығында ерлэшэн тарихи абидэлэрлэ зәнкиндир. Бу абидэлэр чох тэмиз йонулан, профил вурула билэн, нарын дәнэвэр олдуғу үчүн үзэриндэ инчэ орнаментлэр чэкмэйэ вэ нахышлар газмаға имкан верэн азча сарымтыл рәнкли ерли дашдан тикилмишдир. Бу материалын эн мүнүм хүсусийәти давамлы олмасы вэ чидди дәйишиклийэ уғрамадан эсрлэр бою яхшы гала билмәсидир. Абидэлэрин диварлары, тағлары, сүтунлары вэ күмбәзлэри бу дашдан тикилмишдир; онлары дөшәмэлэри дэ бу дашдандыр.

Баки дашынын механики хассэлэринин йүксәк олмасы вэ ондан бэзәк үчүн истифадэ эдилэ билмәси имканы Баки абидэлэринин ме'марлыг гурулушуна өз тә'сирини кестәрмишдир. Бөйүк һамар диварлар орнаментлэ зәнкин бэзәнмиш уча порталлар, сыра тағлар вэ даш шәбәкэ илэ долдурулмуш айры-айры балача пәнчэрэ оюглары үчүн ерлик везифәсини көрүр; цилиндрик көвдәли, һамар сәтһли минарэлэр даш сураһылы сталактитлэр үзэриндэ

сахланылан балконла гуртарыр. Бүтүн бу ме'марлыг хүсусийәтлэри анчаг Баки абидэлэринэ мэхсус олуб, бу абидэлэрэ гоншу өлкэ вэ халгларын абидэлэриндэн фэргләнән ерли колорит верир.

Азербайчан ме'марлығынын инкишафында Баки абидэлэринин чох мүнүм сайылан хүсуси мөвгеи вардыр. Бу абидэлэрдэ истэр саф, истэрсэ дэ кашылы (миналы) кәрпич эсла ишләдилмәмишдир: бурада фасадларын бир нечэ чүр рәнкләнмәси һалларына, демәк олар ки, раст кәлмәк олмаз. Баки абидэлэриндэ дашларын йонулмасы вэ бәди ишләнмәси иши йүксәк сәнәткарлыг сәвийәсинә чатдырылмышдыр. Даш үзэриндәки декоративлик көлкэ вэ ишығын ойнаглығы, порталларын профиллэринин, онларын сталактит тағлары, орнаментлэри вэ китабэлэринин киринти вэ чыхынтылары илэ элдэ эдилмишдир.

Бурада биналара бэзәк вурулмасы ишиндэ йүксәк инкишаф сәвийәсиндэ олан каллиграфия сәнәтиндэн дэ истифадэ эдилмишдир. Абшерон групу абидэлэриндэ порталларда, кириш гапыларынын үзэриндэ вэ бә'зи башга һиссэлэрдэ орнаментлэ бәрабәр китабэлэр дэ кениш ер тутур. Белә ки, кириш гапыларынын үстүндэ вэ башга ерлэрдэ олан орнаментлэрэ һәндәси вэ я стилләшдирилмиш мүрәккәб куфи хәтти вэ я нәсх хәтти илэ язылмыш медалйонлар дахил эдилмишдир. Эһәмийәти, ери вэ характериндэн асылы олараг, бу китабэлэр мүхтәлиф бөйүклүкдэ вэ дәринликдэ газылмышдыр. Мәсәлән, асан охунсун дейэ, биналарын вэ порталларын юхары һиссәсиндәки язылар кениш золағларда ири һәрфлэрлэ һәкк эдилмиш, кириш гапыларынын үстүндэ исә һәрфлэр кичилдилмишдир. Тағларын үстүндәки орнаментли саһэдэ ерләшдирилмиш язылы медалйонлар һәм һәрфлэрин бөйүклүйү, һәм дэ шәкли чәһәтдән элэ яхшы дүзәлмишдир ки, онлары илк нәзәрдэ этрафдакы орнаментдән чәтинликлэ айырмаг мүмкүн олур; чүнки онлар бурадакы орнаментлэ бир вәһдәт тәшкил эдир.

Бу китабда һаггында данышылачаг гәдим абидэлэр, әсас ә'ти-җарилә, XII—XV эсрлэрэ аиддир. Гәдим Бакинын планыны, онун дахили гурулушу вэ һәятыны характеризэ эдә биләчәк лазыми мә'лумат элдэ эдилмәмишсә дэ һәр һалда бизэ кәлиб чатан мә'лумата әсасән дейэ биләрик ки, гәдим Баки һәмин дөврдэ Яхын Шәргин

башга шәһәрләрindən аз фәргләнирмиш. О дөврдә Бакы шәһәри феода́л үсул-идарәсинин һөкм сүрдүйү һәрби тичарәт мәнтәгәси иди.

XII—XV әсрләрдә гала типли шәһәрләрин һүндүр һиссәсиндә, адәтән, ерли баш феода́лын (дәрәбәйинин) сарайы йүксәлир, онун яхынлығында исә мәсчид, түрбә вә оvdан олурду. Бүтүн бунлар сәнәткарларын, тачирләрин, мүхтәлиф пешә саһибләринин вә «гара-чамаатын» бирмәртәбәли, ястыдамлы эвләри илә әһатә олунурду.

Шәһәрин әтрафына мөһкәм гапылары олан уча диварлар чәки-лирди. Гала диварлары кечәләр бағлаңырды ки, бу да феода́лы дүш-мәнләрин һүчумундан, кәчәриләрин басғынларындан, бир сыра һалларда исә, әтраф кәндләрдә яшаян өз кәндлиләринин һүчумун-дан горуюрду.

О заман кичик феода́ллар да өзләрини гоншу феода́лларын вә амансызчасына истисмар әтдикләри кәндлиләрин һүчумундан мүда-фиә әтмәк мәгсәдилә хырда галалар тикдирирдиләр.

Бакыя дәниз тәрәфдән яхынлашанда, дәнизкәнары күчәдә тикилмиш уча биналары архасында, демәк олар ки, лап булварын гаршысында Гыз галасы адланан цилиндр шәкилли уча бир бүрчүн йүксәлдийи көрүнүр. Ичәри шәһәрдә интизамсыз сурәтдә дүзүлмүш эвләрин арасында исә көһнә мәсчидләрин уча минарә вә күмбәзләри көзә чарпыр.

Сәйяһларын яздыгларына, чәкилмиш шәкилләрә вә зәманәмизә гәдәр галмыш фотолара көрә, лап дәнизин кәнарында балача бир тәпәнин үстүндә ерләшмиш көһнә Бакы бир-бириндән азча аралы вә дашдан тикилмиш икй-үч гала дивары илә әһатә олунмушду. Лакин бунлардан, көһнә шәһәри тәхминән һәр тәрәфдән әһатә эдән ялныз бир дивар индийәдәк дурур. Диварларда галая дахил олмаг үчүн 4 ири гапы галмышдыр. Бунлардан гоша гала гапысы һәлә XVII әсрдә, ондан бир гәдәр аралы олан о бири гапылар исә, көрүнүр, бә'зи дәйишикликлә сонралар бәрпа эдилмишдир.

Көһнә шәһәрин (Ичәри шәһәр) һүндүр һиссәсиндә, тәпәнин лап зирвәсиндә, бүгөв бир комплекс тәшкил эдән вә әтрафдакы бина-лардан хейли фәргләнән бир нечә бина вардыр. Онлар өз уча ди-варлары вә фасадаларынын гапы-пәнчәрәсиз олмасы илә диггәти чәлб эдир.

Хан сарайы адланан бу комплексә Ширваншаһлар сарайы,

Ширваншаһлар мәсчиди вә сәрдабасы, Дәрвиш түрбәси, XX әсрин әввәлләриндә янмыш балача бир мәсчид бинасы вә Шәрг дарвазасы дахилдир. Хан сарайы биналарынын тикилмәси үчүн мөһарәтлә се-чилмиш бу тәпә сарайын бүтүн көһнә шәһәр үзәриндә һаким мөвге тутмасыны вә әйни заманда дәнизә дә көзәл бир мәнзәрә ачылма-сыны тә'мин эдир.

Шаһ мәсчидинин йүксәк минарәси мүхтәлиф һүндүрлүкдә вә чүрбәчүр формаларда тикилмиш баш гапылар вә күмбәзләр, юха-ры һиссәси диш-диш олан гала диварлары, бир-биринә сых сөйкән-миш дүздамлы вә ачыг әйванлы кичик эвләр, онларын арасында йүксәлән айры-айры минарәләр (һазырда бунлардан ялныз «Сыныг гала» вә «Чүмә мәсчид» минарәләри галмышдыр),—бүтүн бунлар өз бөйүклүйүнә көрә чох ири тикинти олан «Гыз галасы» илә бир-ликдә о заманкы шәһәрә феода́л шәһәрләринә хас олан хүсуси бир көрүнүш верирди. О дөврдә Бакы доғрудан да феода́л шәһәри иди.

Көһнә Бакынын XIV вә XV әсрләрдә тикилмиш яшайыш эвләри зәманәмизә гәдәр кәлиб чатмамышдыр; бунун сәбәби, әһтимал ки, о заманлар яшайыш эвләринин әсаслы биналар шәклиндә дейил, «бир тәһәр» яшамаг үчүн тикилмәси иди. Буну, һисбәтән сон за-манлар тикилмиш вә орада-бурада галмыш тикинтиләр дә тәсдиг эдир. Халгын яшадыгы дахмаларла феода́лын өзү үчүн тикдирдийи мөһтәшәм вә зәнкин сарайлар арасындакы бу тәзад о дөврүн ичти-маи гурулушунун хүсусийәтләрини—һөкмдарларын чаһ-чәлал ичиндә яшамасыны, халг күтләләринин исә диләнчи кими һәят сүр-дүкләрини ачыг-айдын әкс әтдирир.

ШИРВАНШАҤЛАР САРАЙЫ

Бүгүнкү Ширваншаһлар сарайы комплекси сарайын өз бина-сындан, диванханадан, түрбэдән (Ширваншаһлар сәрдабасындан), Шаһ мәсчидиндән, Дәрвиш түрбәсиндән вә Шәрг дарвазасындан ибарәтдир.

Бунларын ән гәдими сарайын өз бинасыдыр. Лакин онун тикил-мә тарихи һәлә индийәдәк мүййән эдилмәмишдир. Диванханада тарихи дүзкүн көстәрилән һеч бир шей галмамышдыр. Анчаг эһти-мал этмәк олар ки, бу мөһтәшәм бина XV әсрдә тикилмишдир. Түр-бә (Ширваншаһлар сәрдабасы) 1435-чи илдә, Шаһ мәсчиди исә он-дан 6 ил сонра тикилмишдир. Шәрг дарвазасынын тикилмәси XVI әсрә аиддир.

Йәгинликлә демәк олар ки, бу биналар мүхтәлиф вахтларда, үмуми вә ваһид план олмадан тикилмиш вә буна көрә дә онларын чоху бир-биринә мұвафиг шәкилдә ерләшдирилмәмишдир.

Бүгүн комплексин баш планындан көрүнүр ки, сарайын ерләш-дийи саһә мүхтәлиф сәвиййәләрдә олан ики мейданчадан—һәйәтдән ибарәтдир. Бу мейданчалар бир һечә пилләкан вә бир пандус ва-ситәсилә бир-бирилә бирләшир. Мейданчаларын әтрафына алчаг дивар чәкилмиш вә һәйәтә кирмәк үчүн айрыча дарваза гоюлмуш-дур.

Юхары мейданчада сарай вә диванхана, ашағы мейдан-чада мәсчид вә сәрдаба, кәнарда исә Дәрвиш түрбәси ерләшмишдир. Бурада о дөврүн өзүнә көрә мүййән бир мәнтиглик нәзәрә чарпыр. Белә ки, сарай вә диванхана олан юхары һәйәтдән рәсми гәбуллар

вә шәхси яшайыш үчүн истифадә эдилмиш, ашағы һәйәт исә дини айинләр кечирилән биналар үчүн айрылмышды.

Баш планы нәзәрдән кечирдикдә мә'лум олур ки, бурада шәһәрлә 5 гапы васитәсилә әлагә сахланылырмыш. Эһтимал ки, бу гапылардан бириниң, бәлкә дә һәтта икисиниң ери сонралар ачылмышдыр. Бу гапылардан ән көркәмли вә ярашыглысы йонма нахышларла зәнкин сурәтдә бәзәдилмиш Шәрг дарвазасыдыр. Бу гапыдан ялныз ичәри кирмәк үчүн истифадә эдилдийини дүшүнмәк бир гәдәр чәтиндир. Галан гапы ерләри кичик чатма тағлардан ибарәтдир (инди онлара тахта гапы салынмышдыр). Диванхана һәйәтинә ачылан гапыя кәлинчә, о, алчаг чатма тағлы, садә бир порталдан ибарәтдир. Эһтимал ки, бу гапы диванхананың өз бинасындан хейли сонра тикилмишдир. Там йәгинликлә демәк олар ки, юхары мейданчада ерләшән бу ики бинадан сарай бинасы диванханадан даһа әввәл тикилмишдир. Буну һәм диванхананың өз композиясы, һәм дә сыра тағларын сарай бинасына вә диванхананы байыр һәйәтдән айыран дивара япышыг олмасы тәсдиг эдир.

Ширваншаһлар сарайы комплексиндә һәм һәчми, һәм дә тутдуғу саһәйә көрә ән бөйүк тикинти икимәртәбәли сарай бинасыдыр. Пландә бу бина чох мүрәккәб көрүнүр. Бурада бинаның баш фасады сайылан вә кириш гапысы ачылмыш гәрб диварына, дүз бучаг алтында олмагла, һамар шимал дивары битишир. Бинаның шәрг вә чәнуб диварлары бучаглы чыхынтыларла мүрәккәбләшмишдир. Бинаның чәнуб-шәрг күнчүндә исә дивар дүз олмайыб, бир сыра чыхынтыларә малиқдир. Эһтимал ки, бу чыхынтылар бинаның отагларына даһа яхшы ишыгландырмаг вә бурадан көзәл бир мәнзәрә тәшкил эдән дәнизин вә Бакы бухтасының көрүнмәсинә мане олмамаг мәгсәдилә тикилмишдир.

Бинаның кириш порталының чох садә олмасы, һабелә дахили диварларында һеч бир язы, бәзәк вә орнамент олмамасы адамда бир сарай тәәсүраты оятмыр. Биринчи мәртәбәнин, пәнчәрәдән даһа чох, гала диварларындакы мазғаллара охшар дар, ярыг шәкилли пәнчәрәләри вә отагларын диварларында һеч бир ме'марлыг бәзәйиниң олмамасы сарайла янашы даянмыш диванхана, сәрдаба вә Ширваншаһлар мәсчиди биналары илә там бир тәзад тәшкил

эдир. Бүтүнлүклә бу бина Яхын Шәрг өлкәләриндә бөйүк сә'йлә бәзәдилән чаһ-чәлаллы сарайлардан чох узагдыр.

Әллидән артыг отағы олан бу икимәртәбәли бөйүк бинаның айры-айры отаглары арасындакы мүнәсибәтсизлик вә системсизлик дә адама гәрибә көрүнүр.

1842-чи илдә сарайы тәсвир этмиш профессор Березин языр: «Һәр ики мәртәбәсиндә мүхтәлиф бөйүклүкдә 40-дан артыг отаг олан баш корпус әндәрун (дахили һиссә) һесаб эдилирди... Сарайың фасадының гаршысында һәйәт вардыр. Бурадан, корпусун ортасындакы көзәл гүббәли баш гапы васитәсилә сәккизкушәли вә йүңкүл күмбәзли дахили гәбул салонуна йол вардыр. Йәгин ки, башга отагларын да үстү күмбәз имиш, лакин инди онлардан аңчаг икиси галмышдыр. Отагларын дамы учулуб төкүлмүш, үст мәртәбәдәки отагларын диварлары чох ердә учмушдур. Эһтимал ки, төвлә вә амбар үчүн истифадә эдилмиш биринчи мәртәбә, пәнчәрәсиз олдуғуна көрә, даш-торпагла, демәк олар, тамамилә долдурулмушдур. Дахили бәзәкләрдән һеч бир әламәт галмамышдыр.

Сарайың планыны нәзәрдән кечирдикдә галын диварлы, сәккизкушәли салон диггәти хүсусилә чәлб эдир. Онун диварларында ич тәрәфдән чатма тағлы чамахатанлар вардыр. Бу салонун дамы даш күмбәзлә өртүлмүшдүр.

Айрыча тикилмиш вә байыр тәрәфдән ярашыглы гапысы олан бу салон, йәгин ки, гәбул салону имиш. Инди ондан сарайың башга отагларына йол ачылмышдыр. Лакин бураның дөшәмәси башга отагларла бир сәвийәдә олмайыб, онлардан бир метр алчагдыр. Ону да гейд этмәк лазымдыр ки, профессор Березиниң «Бакыда Ширваншаһлар сарайының планы» адландырылан схематик черт-йожунда бу салондан сарайың башга отагларына йол олдуғу һаггында һеч бир гейд эдилмәмишдир. Буну 1888—1889-чу илләрдә Бакыя көндәрилмиш экспедиция башчылыг эдән академик А. Н. Павлинов да тәсдиг эдир. О, бу хүсусда яздыгы мәгаләдә һәмин салонла сарайың башга отаглары арасында бир йол олмадығыны гейд эдир (мәгаләдә бу салонун айрыча планы да верилмишдир).

Березин языр: «Бура сарайың «Хан отурағы» адланан һиссәсидир. Бу һиссә сәккизкушәли күмбәзли бир отагдан ибарәтдир. Һәр диварында бир оюг вә чамахатан вардыр. Байыр тәрәфдән дивар-

лар квадрат шәклиндәдир ки, бунлара да сарай бинасынын янында тикилмиш башга бир бинанын үст мәртәбәси сөйкәнир. Бунларын арасында йол йохдур».

Дөшәмәләрин бир-бириндән чох (1 метр) һүндүр-алчаг олмасына әсасән күман этмәк олар ки, бунларын арасында доғрудан да йол йох имиш.

Лакин артыг 1896-чы илдә сарайын ме'мар К. Скуревич тәрәфиндән чәкилмиш схематик чертйожунда бу салонун башга отагларла рабитәси олдуғу көстәрилер. Чертйожун мүүллифи языр: «Инди сарайын дахилиндә күмбәзләр вә диварларын, демәк олар ки, һамысы сөкүлүб көтүрүлмүш вә тәзә йол ачылмышдыр».

Бүтүн бу мүлаһизә вә фикирләр баш гапы илә сәккизкушәли салонун бир заманда, сарайын галан һиссәсинин исә башга заманда тикилдийи фактыны тәсдиг этмәк үчүн әлдә бир нөв әсас ярадыр. Лакин онун нә заман, ким тәрәфиндән вә нә мәгсәдлә тикилдийи һәләлик мә'лум дейилдир.

Тарихи материаларын һәлә кифайәт гәдәр дәриндән өйрәнилмәси ирәли сүрүлмүш бир сыра мүлаһизәләри, о чүмләдән дә сарайын әввәлчә бирмәртәбәли бина олдуғу, сонралар исә онун үстүнә икинчи мәртәбәнин тикилдийи, айры-айры отаглардан нә мәгсәдлә истифадә эдилдийи, онларын дахили ме'марлыг бәзәкләри вә саирә һаггындакы мүлаһизәләри йохламаға имкан вермир.

ДИВАНХАНА

Ширваншаһлар сарайы комплексини тәшкил әдән биналардан биринчи нөвбәдә диванхана гейд эдилмәлидир. Бура ортасында павильону олан кичик бир һәйәтдән ибарәтдир. Һәйәтин үч тәрәфиндә сүтунлу эйван вардыр. Дөрдүнчү тәрәфдән һәйәт сарайын өз бинасына сөйкәнән вә диванхананы сарайын габағындакы һәйәтдән айыран диварла һәтә олунмушдур. Диванхана һәйәтинә кирмәк үчүн бу дивардакы садә гапыдан башга, күчә диварында хүсуси тағлы гапы вардыр.

Диванхананын бинасы Азәрбайчан ме'марлығынын һәр чәһәтдән ән көзәл абидәси сайылыр.

Тәәссүф ки, индийәдәк диванхананын тарихинә аид һеч бир китабә әлдә эдилмәмәси бу павильондан о замаңлар нә мәгсәдлә истифадә эдилдийини дүзкүн мүүйән этмәйә имкан вермир. Эһтимал ки, белә бир китабә олмуш, лакин о, сарайы әлә кечирән һөкмдарлар тәрәфиндән мө'в эдилмишдир. Һәр һалда диванхананын архитектурасына ме'мар тәрәфиндән мүстәсна фикир верилмәси, порталынын сталактит тағтаванлы, чох бәзәкли вә бүтүн бу биналар комплексиндә ән ярашығлы олмасы, һәйәтин үч тәрәфиндә сүтунлу эйван тикилмәси, павильонун һәйәтинә кирмәк үчүн айрыча гапы гоюлмасы, нәһайәт, әсл сарайын, демәк олар ки, тамамилә бәзәксиз, садә порталлы һамар дивары илә кәскин тәзад тәшкил этмәси бу павильонун хүсуси тәнтәнәли мәрәсим вә рәсми гәбуллар үчүн тикилмиш олдуғуну дүшүнмәйә имкан верир.

Диванхана әслиндә кичик бир бина, даһа доғрусу павильондур. Бурада әсас композисия үнсүрүнү, даш күмбәзлә өртүлмүш вә харичи тәрәфдән тағлы сүтунларла һәтә эдилмиш, сәккизкушәли салон тәшкил эдир. Бу тағлы сүтунлар бинанын порталлы дәһлиз вә балача бир отаг олан дүзбучағлы һиссәсинә битишир.

Диванхананын порталы үзәриндә гурулушча чох мүрәккәб вә дашдан тикилмиш ярымкүмбәз вардыр. Мүтәнәсиблийинә вә үмуми тәкмиллийинә көрә бу, ялыз Бакы абидәләри арасында дейил, һабелә Иран вә Кичик Асиянын эйни типли абидәләри арасында да ән көзәли сайылыр. О, һәм ме'марын өзүнүн, һәм дә онун тикилмәсиндә иштирак этмиш усталарын маһир сәнәткар олдуғларыны көстәрир. Орнаментин мүрәккәб нахышлы олмасы, дүзбучағлы оюғун күнчләрини долдуран сталактитләрин бир-биринә тәдричән вә аһәнкдар сурәтдә кечмәси һәтта инди дә тамашачыларын һейрәтинә сәбәб олур. Тағын тикилдийи дашларын бир-бир галдырылараг вә я бүтүнлүкдә ердә һазырланыб, сонра галдырылараг юхарыда гурашдырылмасы мәсәләси һәлә мүүйән эдилмәмишдир. Лакин һәр һалда там йәгинликлә демәк олар ки, чох да бөйүк олмаян бу көзәл тикинтинин ме'мары бачарығлы бир устәд, йүксәк бәдий порталлар тикмәйи бачаран маһир бир сәнәткар имиш.

Дашын ишләнмәси, һабелә тағларын тимпанларына вә онларын әтрафындакы кәнарлығлара орнамент чәкилмәси чәһәтдән кириш

гапысы бүтүн порталын мүкәммәллийиндән кери галмыр. Порталын ян диварларынын һамар сәтһләри фонунда гавранан сталактитли дәрнлик павильонун бу кириш йолунун үмуми көзәллийини тамамлайыр.

Бу павильонун анчаг бир диванхана олагаг тикилмәси фикри дүзкүн дейилдир.

Диванханада кечирилмиш мөһкәмә вә э'дамлар һаггында бир сыра эфсанәләр вардыр. Элбәттә, ола билсин ки, бурада һәгигәтән мөһкәмә мәрәсимләри кечирилмишдир. Чүнки Ширваншаһлар дәвләт гаршысында бөйүк чинайәт төрәтмиш адамларла бурада бир һөкмдар кими һесаблаша биләрдиләр, лакин тәкчә Хан сарайы комплексиндә дейил, бәлкә дә бүтүн Азәрбайчанда ән көзәл сайылан бу бинанын мөһз белә бир мөгсәдлә тикилдийини күман этмәк дүзкүн олмаз.

Көрүпүр ки, «диванхана» сөзүндәки «диван» мөһфумуна даһа кениш бир мә'на верилмәлидир. Иран сарайларынын, демәк олар ки, һамысында рәсми гәбуллар үчүн «диванхана» адланан хүсуси отаглар олмушдур.

О дөврдә «диван» дедикдә дәвләт шурасы вә я мүхтәлиф дөф-тәрхана нәзәрдә тутулурду. Буна әсасән «диванхана»нын көрүшә кәләнләри гәбул этмәк вә я дәвләт шурасы кечирмәк үчүн тикилдийини күман этмәк олар. Белә бир фикир һәгигәтә даһа яхын көрүпүр.

Гөйд эдилмәлидир ки, диванхана тикиләнә гәдәр сарай бинасында, гәбул салону олагаг, билаваситә кириш порталына битишиш сәккизкушәли салондан истифадә эдилirmiш. Салонун бу формасы сонралар диванхана павильону тикилдийи заман тәкпар эдилмишдир.

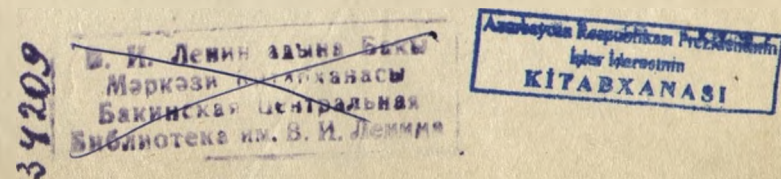
Ме'мар өз композициясы үчүн гәбул салонунун сәккизкушәли формасыны әсас көтүрәрәк, харичдән онун анчаг 5 тәрәфини сыра тағла әһатә этмишдир. Диванхананын чәнуб диварынын тамамилә һамар олуб, һеч ишләнәилмәмәси вә орада анчаг бир һечә пәнчәрә вә кичик гапы олмасы тамамилә дүзкүн сайылмалыдыр; чүнки диванхана павильонунун бу дивары илә ону сарай габағындакы мейданчадан айыран дивар арасында анчаг дар (тәхминән 2 метр

әһиәдә) бир йол вардыр. Она көрә дә бу дивар архада галмышдыр вә бурая кәләнләрин демәк олар ки, нәзәринә чарпмыр.

Сарайла диванхана арасында даһили кедиш-кәлиш үчүн һәмни диварда кичик бир гапы вардыр. Әлдә кифайәт гәдәр материал олмадығындан, диванхананын лайиһәсини һазырладыгда мүәллифин өз хәялында ону һечә тәсәввүр этдийини вә диванхана һәйәтинә кирмәк үчүн һарада гапы гоймаг нийәтиндә олдуғуну сөйләмәк һәлә чәтиндир. Лакин һеч шүбһә йохдур ки, о, бинанын тамашачыя мүәййән тә'сир бурахмаһына чалышмая билмәзди. Буна көрә дә лайиһәнин мүәллифи өз фикир вә мүлаһизәләрини мөһз бу идея һәср әтмишдир. Күчәйә ачылан гапыдан илк дөфә диванхананын һәйәтинә даһил олан элчиләрин вә үмумийәтлә һәр бир шәхсин көзү гаршысында дәрһал көзәл бир мәнзәрә чанланырды: кичик вә ишығлы бир һәйәт, ердән бир гәдәр һүндүрдә, һәйәтин үч тәрәфини әһатә эдән, сүтунлу сыра тағлары олан ярашығлы узун әйван. Гиймәтли халчалар ачылыш бу әйванда тағларын көлкәсиндә сарай адамлары вә ә'янар әйләшмишдир. һәйәтин ортасында ердән хейли һүндүрдә сыра тағлары вә гәшәнк бир салону олан ярашығлы диванхана павильону йүксәлир. Бурада өз яхын адамларынын дөвәрйә алдығы һөкмдарын өзү әйләшмишдир; арха планда павильона ачылан вә зәнкин орнаментләрлә бәзәнмиш уча бир портал көрүпүр.

Бир чәһәт хүсусилә гөйд эдилмәлидир ки, павильонда сүтунлу тағларын даяг һиссәси павильону әһатә эдән әйванларын даяг һиссәсиндән хейли йүксәкдир; сүтунлу тағларын өзү исә павильону әһатә эдән әйванларын сүтунлу тағларындан хейли уча вә ярашығлыдыр.

Ме'мар һәм әйванларын, һәм дә павильонун композициясында тәтбиг әтдийи сүтунлу тағлары мүхтәлиф пропорсия вә йүксәкликлә көтүрмәклә әлверишли бир мүгайисә ярада билмишдир. Әлә буна көрә дә һәлә илк бахышда павильонун мөһтәшәмлийи һиссә эдилир. Портала тәрәф һәрәкәт эдәнләрин көзү гаршысыдан павильонун вә әйванларын мүхтәлиф перспективләри кәлиб кечир вә сәккизкушәли салона апарыб чыхаран гапыларын тағларында тимпан һиссәләринин мүхтәлиф орнаментли олмасынын сәбәби алашылыр.



Бу порталын зәнкинлийи, онун бир һейкәл характери дашыма-сы, он чәркә сталактити олан тағынын шагули дилимләре бөлүн-мүш олмасы, зәнкин орнаментләре бәзәнмиш тимпанлары, ичәри-йә кирән ердә ян диварларда гоюлмуш тахчалар, гапынын дашлары үзәриндә бөйүк сәнәткарлыгга газылмыш дәрин орнаментләр һәтта ме'мар олмаянлары белә бөйүк һейрәтә салыр.

Кириш гапысыны мүүлһиф, зәннимизчә, гәсдән кичик көтүр-мүшдүр ки, бүтүн порталын эзәмәти айдын нәзәрә чарпсын. Гейд эдилмәлидир ки, бу ишдә о, шүбһәсиз, өз мәгсәдинә наил олмуш-дур: портал һәгигәтән чох бөйүк вә монументал көрүнүр.

Дипломатик нүмайәндәләр порталдакы кириш йолундан һүндүр дәһлиزلәрә, орадан да сәккизкушәли салона кечир вә я дәһлиزلәр-дә галараг диванын һөкмүнү көзләйирдиләр. Дәһлиزلәрдән сало-на кедән йол да язылы орнаментләре бәзәдилмишдир.

Салонун һәр диварында дахили тәрәфдән бир дәрин чамахатан вардыр. Чамахатанларын юхары һиссәси тағ шәклиндәдир. Бу чамахатанлардан ялныз икиси тутугдур вә эһтимал ки, онлар отур-маг үчүн имиш.

Гәбул салону дәһлиزلәрдән бир нечә пиллә һүндүрдәдир. Бу салонун дөшәмәси харичи тәрәфдән ону эһатә эдән сыра тағларын подиуму илә эһни сәвийәдәдир.

Дәһлиزلәрә кичик бир отаг битишир ки, онун да үстүндә тама-милә эһни гурулушда башга бир отаг вардыр. Бу отаглардан һәр биринин һүндүрлүйү дәһлизин һүндүрлүйүнүн ярысына бәрабәрдир. Онларын арасында даш пилләкан вардыр. Эһтимал ки, һәр ики отаг хидмәтчиләрә мәхсус имиш.

Дәһлиздән сәккизкушәли салона кириш гапысынын бәзәк ком-позициясына орнаментлә бәрабәр, һазырда айдын охунан гур'ан әйә-ләри дә дахил эдилмишдир. Тәәссүф ки, харичи гапынын һәмийн ериндәки китабәләр гашыныб тәмизләнмиш вә орада һеч бир язы галмамышдыр. Буну ялныз онунла изаһ этмәк олар ки, һәмийн язы, бинадан кечмишдә нә мәгсәдлә истифадә олундуғуну вә эһтимал ки, ән үмдәси, бу бинаны тикдирмиш һөкмдарын хатирәсини унут-турмаг үчүн бураны әлә кечирән ени һөкмдарын әмри илә гәсдән гашыныб позулмушдур.

Сәккизкушәли салонун даш дөшәмәсиндә салону онун алтында ерләшән зирзәми илә бирләширән квадрат шәкилли бир дешик вардыр. Үстү даш гүббә илә өртүлмүш вә дөшәмәси даш саллар-дан ибарәт олан бу зирзәминин йолу дәһлиздәндир. Ичәрисинә кү-нәш ишығы дүшмәйән бу зирзәминин нә үчүн тикилдийи гәт'и мә'-лум дейилдир; бу хусусда мүхтәлиф әфсанәләр, о чүмләдән белә бир әфсанә дә вардыр ки, куя зирзәми чаниләр үчүн зиндан имиш. Әлбәттә, мүүлһифин ону мәһз зиндан тикдийи фикри илә чәтин разылашмаг олар. Бу мәсәлә ялныз диванхананын нә мәгсәдлә ти-килдийи мүйәйән эдилдикдән сонра гәт'и һәлл олуна биләр.

Диванхананын порталындакы бәзәкләрдән куфи хәтлә язылмыш сәккизкушәли ики розетка диггәти чәлб эдир; языларын чох мүрәк-кәб композициясы, көрүнүр, эһни заманда көзәл һүсн-хәтт саһиби олан ме'мар тәрәфиндән мәһарәтлә дүзәдилмишдир.

Алтыкушәли һәндәси фигурлар ичәрисиндә анчаг «Әли» сөзү-нүн тәкранындан ибарәт олан стилләширилмиш язылар да бу үс-лубда дүзәдилмишдир. Гейд эдилмәлидир ки, «Әли» сөзү бурада алты дәфә тәкран олунмушдур: онлардан үчү габарыг шәкилдә олуб, галан үчү исә бу габарыг элементләрин арасыны тәшкил эдән кириптиләрдир.

ШИРВАНШАҤЛАРЫН ТҮРБӘСИ

Ашағы һәйәтдә, Шаһ мәсчиди илә бир сырада, ашағы мейданча-ны юхары мейданчадан айыран дивардакы чатма тағлы гапынын гаршысында дүз дөрдбучаглы бир бина вардыр. Бу бина Ширван-шаһлар сәрдабасыдыр; она «Түрбә» дейилир.

Янлары чох диггәтлә йонулуб бир-биринә кип сөйкәнән ағ Бакы дашларындан һөрүлмүш тамамилә һамар фасадда, бинадан һүндүрә галхараг, түрбәйә кириш йолунун айдын көрүнмәсинә көмәк эдән зәнкин бәзәдилмиш бир портал диггәти чәлб эдир. Бу портал юхарыда тәсвир этдийимиз диванхана порталынын компо-зициясыны тәкран эдир, лакин она нисбәтән бир гәдәр садә һәлл эдилмишдир. Бурада сталактит күмбәзи ялныз дөрд чәркә ста-

лактитдэн ибарэтдир, порталын ян диварлары һамар олуб, кириш гапысында ялныз тагларын тимпанлары орнаментлидир вэ онларын юхарысында ики чэркэ китабэ һәкк эдилмишдир.

Кириш гапысынын үстүндәки тимпанларын орнаментинэ бир алтыбучаглы фигур дахил эдилмишдир. Оун ичәрисиндә «Әли» сөзү алты дэфә ялныз габарыг шәкилдә тәкрат олунур.

Портал дивардан, демәк олар ки, ярым метрә гэдәр ирәли чыхыр. Бу чыхынты өнүндә баш фасадын бүтүн боюнча узанан вэ порталын ичәрисинә дахил олан, адамларын отурмасы үчүн скамя везифәсини көрән сәки вардыр. Белә гурулуш һәмин дөврдә тикилмиш биналарын бир чоху үчүн характер сайылыр.

Порталдан дәһлизә кечилир. Дәһлизин сағ вэ сол тәрәфләриндә ики балача отаг вардыр. Бу отагларын һәр бириндән дәһлизә бир гапы ачылыр. Әһтимал ки, бу отаглар дин хадимләринә аид имиш.

Тамашачы дәһлиздән әсас салона—сәрдабая дахил олур. Планда хачвари шәкил алан бу салонун орта һиссәси даш күмбәзлә өртүлмүшдүр. Һәмин күмбәз сферик елкәнләр системи вәситәсилә хачын голларындакы тагтаванлара вэ даш диварлара сөйкәнмишдир.

Гапынын мугабил тәрәфиндә, хачын голлары арасында галан һиссәдә, галын даш диварларын ичиндә ики балача отаг вардыр. Бунлардан, ола билсин, һүчрә вэ я амбар кими истифадә эдилмиш.

Салонун орта һиссәсинин үстүнү өртән күмбәзин харичи үзү вахтилә фирузә рәнкли кашы илә өртүлү имиш. Инди күмбәзин үзәриндә кашы галмамышдыр.

Сталактит күмбәзиндәки тимпанларын орнаментинин юхарысында дини характерли китабәләрден ибарәт бир гуршаг, тимпанларын өзүндә исә, һәр ики тәрәфдә ичи язылы медалйонлар вардыр. Бу языларын һәрфләри элә мигяса көтүрүлмүш вэ гисмән элә стилләшдирилмишдир ки, илк нәзәрдә әтрафдакы орнаментдән чох аз фәргләнир. Порталын кириш гапысынын үстүндәки китабә түрбәнин һичри 839-чу (милади 1435/36-чы) илдә Ширваншаһ Хәлилүллаһ тәрәфиндән өз анасы вэ оғлу үчүн тикилдийини хәбәр верир.

Түрбә бинасынын сонралар мәдрәсәйә чеврилмәси һәмин гәбрләрдән бизә бир әсәр галмамасына сәбәб олмушдур.

1947-чи илдә түрбә тәмир эдиләркән апарылан газынты заманы дөшәмәнин сәһиндән хейли дәриндә 6 гәбр мейдана чыхарылмышдыр. Көрүнүр, Ширваншаһ Хәлилүллаһын анасы вэ оғlundан башга, бурада сонралар Ширваншаһлар аиләсинә мәнсуб башга шәхсләр дә дәфн эдилмишдир.

ШАҢ МӘСЧИДИ

Ашағы мейданчадакы балача һәйәтдә Шаһ мәсчиди адланан бир мәсчид вардыр. Оун ики кириш порталы вардыр: бунлардан бири һәйәтә бахыр, о бири исә онунла, демәк олар ки, янашы олуб, ян дивардадыр. Биринчи портал кәнардан кәләнләрә, икинчи исә сарайда яшаянлара—Ширваншаһа вэ онун яхын адамларына аид имиш.

Мәсчидин чәнуб дивары күчә бою узаныр, гәрб диварында исә тәхминән 2 метрлик бир чыхынты вардыр ки, бу да бинанын планынын дүзбучаглы формасыны позур.

Бу мәсчидин салонунун кичиклийи (саһәси 70 квадрат метрдән артыг дейилдир) көстәрир ки, ибадәт үчүн бурая чохла адам топлашмасы мүмкүн дейилди вэ мәсчиддән анчаг аз мигдарда адам истифадә эдилмиш.

Мәсчид планда хачвари көрүнән бир салондан, кириш гапысынын сағ тәрәфиндә ерләшмиш бир отагдан вэ бинанын ахырында ики балача отагдан ибарәтдир. Кириш гапысынын сағ тәрәфиндә ерләшән вэ саһәси 15 квадрат метр олан отагдан салона бир гапы ачылыр. Бу отаг ибадәт әдән гадынлар үчүн айрылмыш вэ һәйәтдән она хүсуси йол гоюлмушдур; ичәрисиндә балача бир меһраб вардыр.

Ибадәт салонунун мәркәзи һиссәси даш күмбәзлә, янлары исә тагтаванла өртүлмүшдүр. Әсас күмбәз бу тагтаванлара вэ пилонларын күнчләринә сөйкәнир.

Мәсчид бинасынын әсас оху чәнуб истигамәтиндәдир. Кириш гапысы илә үзбәүз диварда ерләшмиш меһраб да чәнуба бахыр.

Яхын Шэрг өлкөлөрүндөкү мөсчидлэрин чохунда мөһрабын бәдди тәртибатына хүсүси фикир верилмишдир, бурада исә мөһраб чох садәдир.

Икинчи мәртәбәдәки отаглар да эйнилә биринчи мәртәбәдәки үч отаг кими ерләшдирилмишдир; биринчи мәртәбәдән икинчи мәртәбәйә диварын ичиндә тикилмиш даш пилләкан васитәсилә йол вардыр.

Бу отагларын һамысы, йәгин ки, ярдымчы отаг олуб, дин хадимләри үчүн һүчрә вәзифәсини көрүрмүш. Отаглар даш тағтаванла өртүлмүш, диварларында исә тахча ерләри гоюлмушдур. Отаглардан ән бөйүйүнүн үстү даш күмбәзлә өртүлмүшдүр.

Мәсчидин сол күнчүндә, санки билаваситә дамын үстүндән даш минарә йүксәлир. Отурачағы квадрат шәклиндә олан бу минарә сонра цилиндр шәклини алыр. Юхары тәрәфдә минарә балконун мейданчасы үчүн чыхынты әмәлә кәтирән сталактит карнизлә гуртарыр. Бу мейданчая чыхмаг үчүн минарәнин көвдәси илә бир вәһдәт тәшкил эдән винтә охшар даш пилләкан вардыр. Тәәссүф ки, балконун сураһысы саламат галмамышдыр. Лакин башга минарәләрин сураһыларына әсасән гәг'и демәк олар ки, бу сураһы да дашдан имиш.

Минарәнин цилиндрик һиссәси, мейданчадан юхарыда да, диаметри кичилдилмиш һалда давам эдир вә хүсүси гурулушда олан дилимли балача күмбәзлә гуртарыр.

Балконун сталактитләрини көздән кечирдикдә айдын олур ки, онлар харичи көрүнүшләринә вә өз гурулуш принципләринә көрә, диванхана порталынын сталактит гуршағындан чох аз фәргләнир. Сталактитләрдән ашағыда дашда оюлмуш язылар вардыр. Бир гуршаг әмәлә кәтирән бу язылар минарәнин тамамилә һамар сәтһиндә өз киринти вә чыхынтылары илә айдын көзә чарпыр.

Чох йүксәйә галхмыш бу уча минарә бөйүк вә кичик күмбәзләрлә бирликдә Шаһ мәсчидинә мараглы вә көзәл бир силүэт верир. Минарәнин үзәриндәки языда дейилир: «Бу минарәдә китабә язмаг һаггында әзәмәтли солтан Хәлилүллаһын өзү һөкм вәрмишдир. Аллаһ онун дөврәныны, һөкмүнү вә гүдрәтини артырсын. Сәнейи 5 вә 40 вә 800», йә'ни һичри 845-чи (миләди 1441-чи) ил.

ШЭРГ ДАРВАЗАСЫ

Сарай һәйәтинин шэрг диварында тәк бир портал вардыр. Оун бурада нә үчүн вә нә мәгсәдлә тикилдийи һәлә мә'лум дейилдир. Бу портал өз характери э'тибарилә диванхана вә түрбәнин порталларына охшаса да, һәм ишләнмә кейфийәти, һәм дә бәзәйи чәһәтдән онлардан кери галыр.

Әввәлки порталлары нәзәрдән кечирдикдә гейд этдик ки, онларын алчаг, лакин көзәл рәсмләрлә бәзәдилмиш гапылары бир нөв миғяс вәзифәсини көрүр ки, бунун да сәйәсиндә порталын өзү абидәви вә һәтта чох әзәмәтли көрүнүр.

Бурада белә дейилдир, порталын кириш һиссәсиндәки энли, алчаг вә гейри-мүтәнасиб гапы үмуми тә'сири хейли зәифләдир.

Сарайын бүтүн комплексинин баш планыны нәзәрдән кечирдикдә белә бир суал ортая чыхыр: һәр һалда кифайәт гәдәр зәнкин көрүнән бу порталдан көрәсән һарая йол кедирмиш? Һәйәтин бу һиссәсиндә сарай бинасына кирмәк үчүн бир гапы белә йохдур. Бу портал бир нөв тәк галмыш вә һәтта она битишән диварла да әлагәләндирилмәмишдир. Портал яхшы йонулмуш вә бир-биринин үзәринә кип отуран дашлардан тикиләрәк дүз чәркәләрлә доғранмыш, дивар исә кобуд йонулмуш дашлардан һөрүлмүшдүр. О нә дашларын өлчүсү, нә дә дәрзләрин габалығы илә порталын һөркүсүнә уйғун кәлмир. Адама элә кәлир ки, бу мүвәггәти бир шейдир вә һәм дә чох сонралар тикилмишдир. Ола билсин ки, һөкмдарлардан бири бурада бир бина тикдирмәк истәмиш, лакин нә исә она имкан вәрмәмишдир. Белә бир фикир һәгигәтә яхын көрүнүр. Йәгин ки, бурада бир бина тикилчәк вә һәмин портал онун кириш йолу олачагмыш. Порталын үзәриндәки китабәдә кәстәрилир ки, гапы дейил, «бина тикмәк әмр олунду».

Күман эдилмәлидир ки, һәмин дөврүн тарихинин өйрәнилмәси яхын кәләчәкдә бу порталын нә үчүн вә нә мәгсәдлә тикилдийини айдынлашдырачагдыр.

Абидәнин үзәриндәки китабәдә онун 1585-чи илдә тикилдийи язылмышдыр.

ДЭРВИШ МЭГБЭРЭСИ

Һэйэтин чәнуб һиссәсиндә, диварын яхынлығында Дәрвиш түрбәси адланан сәккизкушәли бир мэгбәрә вардыр. Бурада куя Ширваншаһ Хәлилүллаһын сарай алыми Сейд Йәһя Бакуи басдырылмышдыр.

Түрбә кечмишдә дүзбучаглы балача бир биная битишик имиш. 1918-чи илдә янмыш олан бу бинаны бә'зиләри мәсчид һесап эдир. Ола билсин ки, һәмин бина сәрдаба имиш.

Бу биналардан һансынын даһа әввәл тикилдийини сөйләмәк чәтиндир. Лакин һәр һалда онларын арасында һеч бир үзви рабигәнин олмадығы шүбһәсиздир. Бу биналардан бири о бирисинә артырмадыр, лакин онун мәнз нә заман артырылдығы һәлә мүййән эдилмәмишдир.

Дәрвиш түрбәси пирамидая охшар күмбәзлә өртүлмүш балача бир бинадыр. Бу күмбәз Бакынын яхынлығында, Шамаһы районунда вә Азәрбайҗанын башга районларында олан түрбәләрин күмбәзинә охшаса да, Абшерон абидәләри ичәрисиндә еканә сайылыр; чүнки Абшеронун башга түрбәләринин күмбәзи ади формададыр.

Түрбәнин диварлары вә тағы яхшы йонулмуш дашдан тикилмишдир; пәнчәрәләрин тахта чәрчивәни әвәз эдән шәбәкәләри дә дашдан гайрылмышдыр.

Бу бинада түрбәнин күмбәз вә диварларыны өртән вә һәзәлик сарай комплексинин тикилиләри ичәрисиндә даһили бояларын саламат галмыш еканә нүмунәси олан 'сграффито типли рәнкли мала мараглыдыр.

АБШЕРОНУН ГАЛА ВӘ БҮРЧЛӘРИ

Көһнә Бакынын абидәләри илә бәрабәр, этраф кәндләрдә олан бир сыра башга орта әср гала вә бүрчләри дә диггәти чәлб эдир.

Бу бүрчләрин бир гисми зәманәмизә гәдәр кәлиб чатмамышдыр. Лакин онларын һаггында там тәсәввүр әлдә этмәк үчүн бизә кәлиб чатанлары да тамамилә кифайәтдир.

Бу гала вә бүрчләрин һамысында бир шей айдын нәзәрә чарпыр ки, бу да онларын иншаатчыларынын тикинти үчүн сәдикләри

ерин топографиясына чидди фикир вермәләридир. Онлар бу гала вә бүрчләри элә ердә тикмәйә чалышмышлар ки, ора, әввәләң, этрафа һисбәтән йүксәкдә олсун вә орадан даһа узаглар көрүнсүн; икинчи дә өз тәбии шәраити илә дүшмәнин она яхынлашмасыны чәтинләшдирсин вә беләликлә дә мүдафиә ишләрини асанлашдырсын.

Галаларын этрафында тикилмиш бүрчлү, мазғаллы вә саир истәһкамлы даш диварларын галыглары кәстәрир ки, бу диварлар кичик һэйәтләрин ичәрисиндә ерләшән бүрчләрин мүдафиәсини гүввәтләндирмәк үчүн тикилмишдир. Абшеронун планда даирәви вә я дүзбучаглы олан гала вә бүрчләринин, демәк олар ки, һамысынын гурулушу эйнидир. Онлар бир нечә (икидән сәккизә гәдәр) мәртәбәйә бөлүнмүшдүр. Бу мәртәбәләр арасында йол, диварын ичәрисиндә тикилмиш пилләкандан ибарәтдир. Ибтидаи шәкилдә олса да, бурада канализасия йолунун мөвчуд олмасы мүнәсирә заманы онлардан бир яшайыш бинасы кими дә истифадә эдилдийини кәстәрир.

Бунунла янашы олараг гейд эдилмәлидир ки, гала вә бүрчләрин иншаатчылары тикинтинин мөһкәмлийинә дә чидди фикир вермишләр. Диварларын хейли галын, һәтта бә'зән лүзүмсүз ерә галын олмасына вә диггәтлә һөрүлмәсинә баһмаяраг онларын тинләриндә вә араларында элавә бүрчләр тикилмишдир. Бу элавә бүрчләрин бир сыра һалларда конструктив әһәмийәти вардыр вә онлар контрфорс (даяг дәстәйи) вәзифәсини көрүр.

Абшеронда бу дөврүн феодал һәятыны айдынлашдыран тарихи материалларын кифайәт гәдәр өйрәнилмәмәси, хүсусән бу галаларын саһибләри һаггында бир мә'лумат олмамасы онларын нә мәгсәдлә тикилдийини, һабелә онлардан нечә истифадә эдилдийини гәт'и сөйләмәйә имкан вермир вә бу барәдә мүхтәлиф мүлаһизәләр ирәли сүрүлмәсинә сәбәб олур.

Абшерон ярымадасында тикилмиш галаларын хәритәси нәзәрдән кечирилдикдә айдын көрүнүр ки, онларын чоһу саһил боюнда, аз бир гисми исә ярымаданын ичәриләриндәдир.

Ола билсин ки, бу галалар саһил боюнча мүшаһидә апармаг үчүн тикилмишдир. Һәтта дейирләр ки, кечмишдә белә тикилиләр «көз галасы», йә'ни нәзарәт мәнтәгәси адланырмыш. Сөз йох ки,

онлар эйни заманда басгын вахты, көмөк кэлэнэ гэдэр мөһкөм бир сыгыначаг вэ мүдафиэ мэнтэгэси ролуну да көрүрмүш.

Бу галаларын тикилмэси бир дэ онунла изаһ эдилир ки, ярым-аданын ич тэрэфлэриндэки кэндлөрдөн фэргли олараг, галасы олан бу кэндлөрдэ чохла мейвэ багы вэ үзүмлүк вардыр; демэли, онларда даһа чох эһали яшайырмыш, буна көрө дэ адамлар өзлэрини о заман «дахили дүшмэнлөрдөн» дэ мүдафиэ этмэли идилэр.

Бу чөһөтдөн академик Березинин 1842-чи илэ аид статистик мә'луматы чох мараглыдыр. Белэ мә'лум олур ки, бир эср бундан эв-вэл Бақыда анчаг беш мин эһали вар имиш, һалбуки о заман шөһэрин этраф баг—кэндлэриндэ ийирми миндэн артыг эһали яшайырмыш.

Бу гала-бүрчлөрдэ биринчи мәртэбэнин хейли һүндүр олдуғуну вэ үст мәртэбэлэр арасындакы элагэнин (йолун) хүсуси гайдада тэшкил эдилдийини гейд этмөк лазымдыр. Бэ'зи галаларда икинчи мәртэбэйэ анчаг биринчи мәртэбэнин тагтаваны вэ я күмбэзинин ортасындакы дешикдэн кечмөк олар. Эһтимал ки, бурая тахта пиллэкан вэ я ип пиллэкан васитэсилэ галхырлармыш; даш пиллэкан исэ, адэтэн, дөшэмэдэн хейли һүндүрдэ, аз гала биринчи мәртэбэнин таваны алтындан башланыр.

Айдындыр ки, белэ бир гурулуш биринчи мәртэбэйэ сохулан басгынчыларга гаршы бир мүдафиэ тэдбири олуб, онларын үст мәртэбэлэрэ чыхмасына чидди манечилик төрөдирмиш.

Галаларын даш диварларында фа'сад тэрэфиндэн дар бир ярыг шэклиндэ олан пәнчэрэлэр ичэрийэ доғру кенишлэнэрөк мазгал шэклини алыр вэ галанын дахили һиссэсини ишыгландырырды.

Гала-бүрчлэр, чох эһтимал ки, үст мейданчадан мүдафиэ олунурмуш. Галанын мүдафиэчилэри һүчүм эдэнлэрэ орадан атэш ачыр вэ онлары даша тутурмушлар.

Гала вэ бүрчлөрдэ мүһасирэйэ алынанлары су илэ тэ'мин этмөк үчүн һәм галаларын һэйэтиндэ, галанын лап яхынлығында, һәм дэ галанын дахилиндэ су гуюлары—чалалар вар имиш. Инди апарылан газынты ишлэриндэ белэ гую вэ чалалара чох раст кэлинир.

Яшлы ад'амлар бу галалардан бэ'зилэринин арасында куя ералты

йол олдуғуну сөйлэйирлэр. Мәсэлэн, Мөрдөкан кэндинин сакинлэри инандырырлар ки, орада бир-биринин яхынлығында олан дүзбучаглы вэ даирэви галалар арасында ералты йол вардыр; лакин буну йохламаг һэлэлик бизэ мүйэссэр олмамышдыр.

Нэзэрдэн кечирдийимиз гала-бүрчлэрин архитектурасы, онларын садэ һөндөси фигурлар—силиндэр вэ я паралелопипед шэклиндэ тикилмэси, диварларын, демөк олар ки, тамамилэ бэээксиз вэ һамар олмасы, пәнчэрэлэрин бир ярыг-мазгал шэклиндэ гайрылма-сы онларын өз вэзифэлэринэ, йэ'ни феодаллар үчүн чэтин алына билэн бир мүдафиэ галасы олмасына тамамилэ уйғун кэлир. Онларын ичэрийэ кирмэйи чэтинлэшдирмөк үчүн гөсдэн балача гайрылмыш кириш гапылары галанын кэнардан бахана даһа бөйүк вэ эзэмэтли көрүнмэсинэ сэбэб олурду.

Эразинин тэбии шөраитиндэн бачарыгла истифадэ этмиш иншаатчы ме'марлар бу гала вэ бүрчлэрин архитектура көрүнүшүнү дэ мүвэффэгийэтлэ һэлл этмишлэр; онларын адама бурахдыгы тэ'сир тамамилэ өз вэзифэлэринэ уйғун кэлир.

Абшеронун бүрч вэ галаларынын композициясындакы үмуми характер чөһөтлэри көстөрдикдэн сонра онларын бэ'зилэриндэн гысача бәһс этмөк олар.

ГЫЗ ГАЛАСЫ

Абшеронун галаларындан эн бөйүйү вэ эзэмэтлиси Бақыда, Ичэри шөһөрдэ олан Гыз галасыдыр.

Һүндүрлүйү 28 метр, диаметри 16—16,5 метр, диварларынын галынлығы диб тэрэфдэ 5 метр, юхары тэрэфдэ исэ 4 метр олан Гыз галасы силиндэр формалы эсл галадан вэ чөнуб тэрэфдэн она битишэн даяг дэстэйинэ (контрфорса) охшар ири бир тикилидэн ибарэтдир. Бу тикилидэн нэ мөгсэдлэ истифадэ олундуғу һэлэ бу күнэ гэдэр мүэййэн эдилмэмишдир. Гала сөккиз мәртэбэйэ бөлүнмүш, һэр мәртэбэнин айрыча даш тагтаваны вэ я күмбэзи олмушдур (бунлар инди учулуб дағылмышдыр.). Бу мәртэбэлэр диварын ичиндэ тикилмиш даш пиллэкан васитэсилэ бир-бирилэ бирлэшир.

Мәртэбэлөрдэ дивардан байыра чыхарылмыш сахсы борулары

олан дэринликлар вардыр. Энтимал ки, бу борулар чиркаб атмаг үчүн гоюлмушдур.

Галанын дахилинде олан гую, көрүнүр, орая сыгынанлары вэ галанын мүдафиэчилэрини су илэ тэ'мин эдирмиш.

Пиллэкан олан тэрэфин фасадында гоюлмуш ярыг шэкилли пэн-чэрэлэр мәртэбэлэри ишыгландырмаға хидмэт эдирмиш. Онлар, башга ерлэрдэ олдуғу кими, ичэрийэ доғру кенишлэнэрэк мазғала-охшар бир шэкил алырса да, һэр һалда мүдафиэ мэгсэди дашы-дығы шүбһэлидир. Энтимал ки, галанын мүдафиэчилэри һүчум эдэнлэрэ анчаг галанын юхары мейданчасындан атэш ачыр вэ га-лая яхынлашан дүшмэнин башына ағыр шейлэр яғдырымышлар.

Бу мэгсэдлэ галанын юхары һиссэси машикуллаларла гуртар-малы иди. Тээссүф ки, онлар зэманэмизэ гэдэр галмамышдыр. Инди галанын үст мейданчасынын янларында энли һасар вардыр.

Академик Гмелинин (XVIII эср) чэкдийи шэкилдэ галанын юхары һиссэси гисмэн дағыныг һалда көстэрилир. Бу шэклэ инанмамаг үчүн элдэ һеч бир эсас йохдур. Демэли, галанын юхары һиссэси енидэн бэрпа эдилмишдир. Лакин онун нэ заман вэ ким тэрэфиндэн бэрпа эдилдийи һэлэ бэлли дейилдир.

Гала диварларынын харичи көрүнүшү дэ диггэти чэлб эдир. Фасадын һөркүсү мүййән һүндүрлүйэдэк Бакы тикинтилэри үчүн тамамилэ характер шэкилдэ олуб, демэк олар ки, һамар-дыр вэ дашлары дүз сыраларла дүзүлмүшдүр. Галанын юхары һиссэсиндэ исэ бу сыралар нөвбэ илэ каһ ирэли чыхыр, каһ да киринти эмэлэ кэтирир.

Белэ бир суал ортая чыхыр: көрэсэн, һөркүнүн бу шэкилдэ олмасынын сэбэби нэди? Ме'мар бурадан ялныз бир декоратив үсул ишлэдэрэк, фасады көлкэлэрлэ бир гэдэр чазибэдар этмэк үчүнмү бу бөйүк дивар күтлэсинин екнэсэглийини поэмаға чалыш-мыш вэ я башга бир мэгсэд күдмүшдүр? Ола билсин ки, бурада да о заманлар һэр ердэ кениш тэтбиг эдилэн көрпич һөркүсү үсулу тэкрап олунмушдур. Доғрудан да, үфүги сыралар белэ ай-дын бир шэкилдэ көзэ чарпмасайды дивар чох екнэсэг көрүнэр вэ үмуми тээссүрат хейли зэйф оларды.

Фасадын гапы еринин үстүндэ ири бир даш үзэриндэ куфи хэтлэ язылмыш бир китабэ вардыр. Бурада «Давудун оғлу, Мэс'-

удун галасы» сөзлэри язылмышдыр. Бу китабэ галанын XII эс-рин биринчи ярысында сэлчуг солтаны Мэс'уд тэрэфиндэн тикди-рилдийини дүшүнмэйэ имкан верир.

Гыз галасы һаггында халг арасында мүхтэлиф эфсанэлэр вар-дыр. Бунлардан эн чох яйыланы ерли һөкмдарын, өзүнү галанын юхары мейданчасындан суя атмыш гызынын фачианэ өлүмүндэн данышан эфсанэди.

МЭРДЭКАНДАКЫ ДҮЗБУЧАГЛЫ ГАЛА

Абшерон ярымадасынын шимал-шэрг саһилинде, Мэрдэканда бүрч типли дүзбучаглы бир тикинти—тинлэриндэ бинанын бүтүн һүндүрлүйү бою ирэли чыхмыш гүллэлэри олан бир гала вар-дыр. Бу галанын да тикилмэ тарихи XII эсрэ аид эдилир.

Сөйяһларын яздыгларына вэ апарылан газынтыларын нэтичэ-лэринэ эсасэн мүййән эдилмишдир ки, кечмишдэ галанын этра-фында даш һасар вар имиш. Һэйэтин ичэрисиндэ һазырда гуру-муш чохлу гэдим су гуюсу тапылмышдыр.

Һүндүрлүйү 22 метр вэ диварларынын галынлығы 1,60—2,10 метр олан бу гала ичэриден 5 мәртэбэйэ бөлүнмүшдүр. Инди ял-ныз биринчи мәртэбэнин гүббэйэ охшар даш таваны галыр. Кү-ман эдилир ки, о бири мәртэбэлэрин таваны ясты олуб, тирлэрдэн ибарэт имиш.

Юхарыда гейд эдилдийи кими, белэ гала-бүрчлэрдэ мәртэбэлэр арасында, адэтэн, даш пиллэкан васитэсилэ элагэ сахланылырды. Бурада чэнуб-гэрб гүллэсинин ичиндэ белэ бир даш пиллэкан вардыр.

Галанын юхары һиссэси машикул гуршағы илэ гуртарыр ки, о да эйни заманда карниз вэзифэсини көрүр.

Ме'мар бурада ишлэдилэн дашын асан гопдуғуну нэзэрэ ала-раг, бир нечэ чэркэдэн ибарэт олан бу карнизи мүхтэлиф дашлар-дан тикмишдир. Юхары чэркэнин дашлары «отурачагларынын» чох һиссэси илэ ашағыдакы чэркэлэрэ сөйкэнир вэ һөркүдэ мөһкэм сыхылыб галыр. Белэликлэ, бүтүн карнизин мөһкэм олмасы тэ'-мин эдилир. Бурада дашлар тэдричэн габаға чэкилдийиндэн, кар-низин лазыми гэдэр ирэли чыхмасы тэ'мин эдилмишдир.

МЭРДЭКАНДАКЫ ДАИРЭВИ ГАЛА

Мэрдэканда, юхарыда тэсвир этдийимиз галанын яхынлыгында даирэви гурулушлу башга бир гала да вардыр. Үзэриндэки китабэ онун 1232-чи илдэ ме'мар Эбдүлмэчид тэрэфиндэн тикилдийини көстөрир.

Һүндүрлүйү тэхминэн 15 метр олан бу гала үч мәртәбэдән ибарәтдир. Мәртәбэләр сферик даш күмбәзлэ өртүлмүш вэ башга галаларда олдуғу кими, диварын ичиндэ гоюлмуш даш пилләкан-ла бир-бирилэ бирләшдирилмишдир.

Юхарыда көстөрилән сәбәбэ көрә, пилләканын йолу биринчи мәртәбәнин дөшәмәсиндән 3 метр йүксәкдә башлайыр.

Мэрдэканын дүзбучаглы галасында олдуғу кими, бурада да галанын юхарысы һүчүм эдәнләрин башына мүхтәлиф шейләр яғдырмаг үчүн бир-бириндән аралы олан машикулларла гуртарыр¹.

НАРДАРАН КЭНДИНДЭКИ ГАЛА

Абшерон саһилләриндә зәманәмизә гәдәр кәлиб чатан галалардан Нардаран кәндиндәки галаны да гейд этмәк лазымдыр. О, нисбәтән яхшы галмышдыр.

Планда даирэви көрүнән вэ саламат галмыш һиссәсинин һүндүрлүйү 12,5 метр олан бу гала, демәк олар ки, квадрат шәкилли бир һәйәтин ортасында тикилмишдир. Һәйәтин һәр тәрәфинә тэхминән 6 метр һүндүрлүйүндә һасар чәкилмишдир. Һасарын тинләриндә гүлләләр, онларын да барбетләри вэ мазғаллары вардыр.

Галанын ичәрисини үч мәртәбэдән ибарәтдир. Бунлардан биринчиси (ашағы мәртәбә) о бириләриндән ики дәфәдән чох һүндүрдүр. Мәртәбәләрин һамысы дашдан тикилмиш ясты күмбәзлэ өртүлмүшдүр. Бу мәртәбәләрдән бир-биринә вэ юхары мейданчая диварын ичиндә тикилмиш пилләкан васитәсилә йол вардыр.

Бурада мәртәбәләр арасында гоюлан йолун бир гәдәр гейри-ади характер дашыдығы гейд эдилмәлидир. Галанын һәр мәртәбәсинин өз пилләканы вардыр. Әлбәттә, бу мәсәлә архитектура мүлаһизәләриндән ирәли кәлмәмиш вэ, йәгин ки, һүчүм эдәнләрин о би-

¹ 1954-чү илдә галанын бәрпа эдилмә ишләри заманы даирэви галанын этрафында дивар олдуғу мүәййән эдилмишдир.

ри мәртәбәләрә сохулмасыны чәтинләшдирмәк үчүн тәтбиг эдилмишдир.

Галанын дөшәмәсиндә (онун ортасында) дүзбучаглы кичик бир дешик вардыр. Бу дешик галанын өз ичиндә газылмыш гуяя ачылыр.

Эввәлки галаларда олдуғу кими, бурада да, мәртәбәләрә ишыг дүшмәси үчүн фасадда дар ярыг шәклиндә вэ ичәрийә тәрәф кешишләнән пәнчәрәләр гоюлмушдур.

Истәр галанын өзү, истәрсә дә һасарын диварлары ерли дашдан тикилмишдир. Һөркүнүн характериндән көрүнүр ки, диварларда бә'зи дәйишикликләр эдилмишдир. Гала йонулмуш дашдан дүзкүн сыраларла тикилмишдир вэ дашларын тикишләри чох назикдир. Диварлар, хүсусилә дә онларын юхары һиссәләри кобуд йонулмуш, бә'зән анчаг ири чыхынтылары гопарыммыш мүхтәлиф өлчүлү дашлардан тикилмишдир.

Галанын фасадында дашда һәкк олулмуш ики китабә вардыр. Бунлар галанын һичри 700-чү (милади 1301-чи) илдә тикилдийипи вэ ме'марынын Сәәдин оғлу Маһмуд олдуғуну көстөрир.

РАМАНА КЭНДИНДЭКИ ГАЛА

Абшерон ярымадасынын, демәк олар ки, мәркәзиндә ерләшән Рамана кәндинә яхынлашанда, тәпәнин лап башында йүксәлән вэ санки онунла вәһдәт тәшкил эдән бөйүк бир тикили диггәти чәлбәдир. Яхындан бахдыгда бу тикилинин бир һәрби галанын вэ онун этрафына чәкилмиш һасарын галыглары олдуғу мә'лум олур.

Ме'мар тәпәнин сылдырымлы ямачларында гала үчүн чох көзәл ер сечмишдир. Буранын тәбии гурулушу галая яхынлашмағы чәтинләшдирир вэ онун этраф эрази үзәриндә һаким мөвгә тутмасыны тә'мин эдир.

Ме'мар эразинин тәбии шәраитиндән нәинки утилитар, һәм дә архитектура чәһәтдән бачарыгла истифадә эдәрәк, ерли шәраити тикилинин садә вэ лаконик формаларда һәлл эдилмиш үмуми композициясы илә дүзкүн әлагәләндирә билмишдир. Беләликлә, гала бу уча гаялығын тәбии тәпәси кими көрүнүр. Һәчмчә бә-

йүк олмаян гэср исэ адамда чох ири вэ монументал бир тижили тэ'сири бурахыр.

Заманын дағыдычы тэ'сирилэ башлыча олага диварлары вэ галанын юхары хиссэлэри учулуб дағылмышдыр. Буна көрэ дэ онларын илк вэзийэтлэри һаггында мүэййән мүһакимэ йүрүтмэк мүмкүн дейилдир.

Композисия чәһәтдән Рамана галасы, әсас э'тибарилэ, Абшеронун эйни типли тикилилэри үчүн ади сайылан принципләр әсасында тикилмишдир.

Юхарыда тәсвир этдийимиз галаларын һәйәтлэри вэ онлары әһәтэ эдән диварлар квадрат шәкилли олдуғу һалда, Рамана галасынын ерләшдийи мейданча, галанын һәйәти вэ диварлары планда узунсов чохбучаглы шәклиндәдир. Бурада һасарын тинләриндә вэ шәрг диварынын ортасында гүллә вардыр.

Һәйәтин кириш йолу һасарын гәрб диварында вэ бир гәдәр ирәли чыхмыш портал шәклиндәдир.

Планда дүзбучаглы кими көрүнән гала һәйәтин ортасында дейил, онун шимал-гәрб күнчүндә, гәрб диварынын, демәк олар ки, 3 метрлийиндәдир.

Галанын гапысы онун чәнуб тәрәфиндә дейил, шимал тәрәфиндәдир; йә'ни бу гапы һәйәтин даһа кениш вэ әсас хиссәсини тәшкил эдән вэ орая кәләнләрин порталдан дахил олдуғу тәрәфә ачылмайыб, гала илә шимал дивары арасында галан дар золаға ачылыр. Бу да, шүбһәсиз ки, тәсадүфи дейилдир: гала гапысынын белә ерләшдирилмәсиндә, әһтимал ки, сырф мүдафиә мөгсәди күдүлмүш вэ гәсдән белә эдилмишдир ки, галая һүчум эдәнләр дар ердә, гала илә дивар арасында сыхышдырылсын вэ онларын галая дахил олмасы чәтинләшсин.

Мәрдәкан галасында олдуғу кими, бурада да галанын тинләриндә ярымбүрчләр вардыр. Галанын ичәриси 4 мәртәбәйә бөлүнмүшдүр. Бунлардан биринчи вэ ахырынчысы даш тағтаванла өртүлмүш, ортадакы ики мәртәбәнин таваны исә тирпәрдиән ибарәт олмушдур (бунлар зәманәмизә гәдәр кәлиб чатмамышдыр).

Бүтүн мәртәбәләрә чыхан пилләкан, башга галаларда олдуғу кими, гала диварынын ичиндә ерләшдирилмишдир. Лакин башга

галалардан фәргли олага, бурада пилләкан, демәк олар ки, лап дөшәмәнин сәвийәсиндән башланыр.

Диварлар да дахил олмагла, гала һәйәтинин узунлуғу тәхминән 30 метр, эни исә 20 метрдир. Галанын өзү исә 9,0×7,5 метр ер тутур. Галанын вэ диварларынын илк һүндүрлүйүнү инди дүрүст мүэййән этмэк мүмкүн дейилдир. Диварын саламат галан хиссәсинин һүндүрлүйү 7,8 метр, галанын һүндүрлүйү исә тәхминән 18 метрдир.

Биринчи мәртәбәдә тәкчә бир гапы, о бири мәртәбәләрдә исә мазғала ошар бир нечә дар ярыг вардыр. Бу ярыгларын мазғал шәлиндә гайрылдығына бахмаяраг, дивардакы мөвгеләринә көрә, онлардан галаны мүдафиә этмэк мөгсәдилә истифадә эдилдийини күман этмэк олмаз. Әһтимал ки, онлар галанын дахилини ишыгландырмаг мөгсәдилә гоюлмушдур.

Галанын юхары хиссәсинин галыглары көстөрир ки, орадан һүчум эдәнләрин башына ағыр шейләр яғдырмаг үчүн гала машикуллар гуршағы илә гуртарырмыш.

МӘРДӘКАН МӘСЧИДИ

Мәрдәкандакы дүзбучаглы галанын яхынлығында бир даш бина вардыр. Бу бина XV әсрдә тикилмиш абидәләрдәндир.

Ағ дашдан һөрүлмүш вэ планда дүзбучаг шәлиндә алынан бу мәсчид бинасы, өз дахили гурулушу э'тибарилә Бакыда Ширваншаһлар мәсчиди вэ түрбәсинин композициясына ошайыр.

Планда хачвари көрүнән салон орта хиссәдә күмбәзлә, янларда исә тағтаванла өртүлмүшдүр. Салонун күнчләриндә икимәртәбәли балача биналар вардыр. Онларын биринчи мәртәбәсиндән икинчи мәртәбәсинә чыхмаг үчүн диварын ичиндә даш пилләкан вардыр. Тағлы кириш порталы язылдыр. О, өз өлчүлэри вэ бәзәк элементләринин характеринә көрә, Бакыда Ширваншаһлар сарайи комплекси абидәләриндән хейли кери галыр.

Мәсчидин галая яхын олмасы вэ онун гаршысында ичмәли су гуюлары олан мейданча салынмасы буранын кечмишдә дә яшайыш мәнтәгәсинин мәркәзи олдуғуну дүшүнмәйә имкан верир.

АТӘШКАҢ

Һәлә Х әср чоғрафияшүнасларынын әсәрләриндә Бакынын «әбәди» одларындан бәһс әдилир. Доғрудан да Абшеронун нефт районларында, хүсусән Бакынын 30 километрлийиндә олан Сураханыда ердән тәбии газ чыхырмыш, бу һадисә инди дә баш верир.

XVIII әсрдән башлаярағ Бакыя кәлән бүтүн сәйяһларын диггәтини атәшпәрәстләрин ибадәткаһы олан Атәшкаһ вә я «Әбәди одлар мә'бәди» чәлб әтмишдир.

Дубуа де Монпере «Гафгаз әтрафында сәяһәт» адлы китабында (1841-чи илдә нәшр әдилмиш хәритәдә) Абшерон ярымадасында Бакы илә янашы оларағ Атәшкаһ адлы бир мәнәтәгә дә көстәрир («Атәш»—фарсча од, «каһ» исә—ер мә'насына кәлир; «атәшкаһ»—«од ери» демәкдир).

Бакыя кәлән вә я бурадан өтүб кечән һиндли тачирләр, көрүнүр, бу әбәди одларла чох марагланмыш вә бурада ода ситайиш әтмәк үчүн атәшкаһ тикмишләр. Сәйяһларын, сонралар исә академик Гмелин вә Березинин тәвиринә әсасән атәшкаһын илк гурулушу һағгында мүййән фикир йүрүтмәк олар.

Академик Гмелин языр: «Әбәди атәш ери «Кәвә» адланыр вә Сураханы кәндинин тәхминән ярым верстлийиндәдир. Бу ер гәдим мә'чусиләрин нәслиндән олан һиндлиләр тәрәфиндән даяначағ ери сечилмишдир. Даима янан одларын әтрафында онлар үстү гүббәли, һүндүрлүйү 12-дән 18 фута гәдәр олан мүхтәлиф эндә даш мә'бәдләр тикмишләр. Мә'бәдләрдә меһраблар вардыр. Һазырда бу мә'бәдләрин анчағ бириндән истифадә әдилир. Бурада меһрабын янында 2 фут һүндүрлүйүндә бир бору вардыр; бу борудан көзәл гырмызыль көй алов пүскүрүр».

Академик Березин языр: «Од янан ерләрдән сәяһәтимин әсас мәгсәдини тәшкил әдән һиндлиләрин мәскәнләринә кетмәйә тәләсирдим. Мән ашлашылмаз бир инадла өз һәятларыны атәшә ситайиш әтмәйә һәср әтмиш бу тәрк-дуня адамларын әтигады мәсәләсини бурада нәзәрдән кечирмәли идим. Мән мүййән әтмәк истәйирдим ки, бунлар өз динләринин галыгларыны бурая кәтирмиш Иран атәшпәрәстләри — мә'чусиләринми вә я ганг пәһринин кәнарла-

рындан өз һәятларыны биһудә ерә атәшә ситайиш әтмәклә кечирмәйә кәлән һиндлиләринми тәрәмәләридир. Кеч кәлдийим үчүн һеч кәси нараһат әтмәк истәмәйәрәк, бирбаша, сәйяһлар үчүн айрылмыш вә бу мәгсәдлә дә пәнчәрә салынмамыш балача отагларын гапысы үстүндә ерләшән балаханая кетдим. Бура кифайәт гәдәр хошакәлән вә раһат иди. Бурадан карвансаранын һәйәти, һүчрәләр вә сөнмәз одлар лап ашкар көрүнүрдү».

Күман әдилмәлидир ки, бу айры-айры павилйонлар—һүчрәләр сонрадан үмуми бир бина шәклиндә бирләшдирилмиш вә гейримүнтәзәм, тамамилә тәсадүфи формада олан һәйәти бир дивар кими һасара алмышдыр. Бина гурулушча карвансарая охшайыр. Онун байыр дивары тамамилә бүтөв олуб, гапысыз вә пәнчәрәсиздир. Һүчрәләрин гапысы һәйәтә ачылыр.

Һәйәтин, демәк олар ки, ортасында һәр тәрәфи 6 метр олан квадрат шәкилли ачығ бир павилйон—мә'бәд вардыр. Павилйон, квадратын, күнчләриндәки 4 пилона сөйкәнән 4 тағдан ибарәт олуб, даш күмбәзлә өртүлмүшдүр. Дөшәмәси һәйәтдән 3 пиллә һүндүрдәдир. Павилйонун ортасында бир гую вардыр. Бурадан «әбәди» янан газ пүскүрүрмүш.

Павилйонун дамында 4 күнчүн һәр бириндән бир бору йүксәлирди. Онлар гую илә бирләшдирилмишди. Павилйонун дамында бу боруларын тәпәсиндә янан газын алову аз гала XIX әсрин ахырларына гәдәр кечәләр чох узағ мәсафәләрдән көрүнүрдү.

Атәшкаһын тикимәси тарихини дүрүст мүййән әтмәк һәлә мүмкүн олмамышдыр. Әһтимал ки, бу сирр һүчрәләрин, демәк олар ки, һамысында тәсадүф әдилән вә һәлә бу күнә гәдәр шәһи әдилмәмиш галаң һинд языларында кизләнмишдир. Фарс дилиндәки бир языда бу тарих һичри 1158-чи (миладн 1751-чи) ил көстәрилди.

Азәрбайчан әразисиндә өз характеринә көрә еканә олан бу абидә кәләчәк тәдгигат үчүн чох марағлыдыр.

Чох һиссәси бу яхыпларадәк нәики кениш күтләләрә, һәтта мүтәхәссисләрә дә мә'лум олмайи Бакы абидәләринин бу әсас

нүмунэлери һаггында верилән гыса мә'луматы гуртарараг гейд эт-мәлийик ки, Бақы абидәләри Азәрбайчан ме'марлығында мүстәгил архитектура групу тәшкил эдир. Дашдан дүзәлдилмиш бу абидәләр групу Шамаһы шәһәринин вә үмумийәтлә Ширванда инкишаф этмиш ме'марлыг үслубунун эн көзәл нүмунәләрини тәшкил эдир. Һалбуки республиканын башга шәһәр вә районларында кәрпичдән тикиләрәк, үзү чүрбәчүр кашылы кәрпичләрлә өртүлмүш вә кашыларла зәнкин сурәтдә бәзәдилмиш абидәләр вардыр. Тикинти типләринин вә ишләдилмиш материалларын мүхтәлифлийи илә янашы олараг, биналарын даһили вә харичи бәзәкләринин характери Азәрбайчан халгынын бөйүк ме'марлыг ирсинә малик олдуғуну, ме'марларымызын маһир сәнәткар вә бәнналарымызын бачарыглы уstad олдуғларыны, һабелә көзәл нүмунәләр яратмыш керамика истәһсалынын кечмишдә йүксәж дәрәчәдә инкишаф этдийини көстәрир.

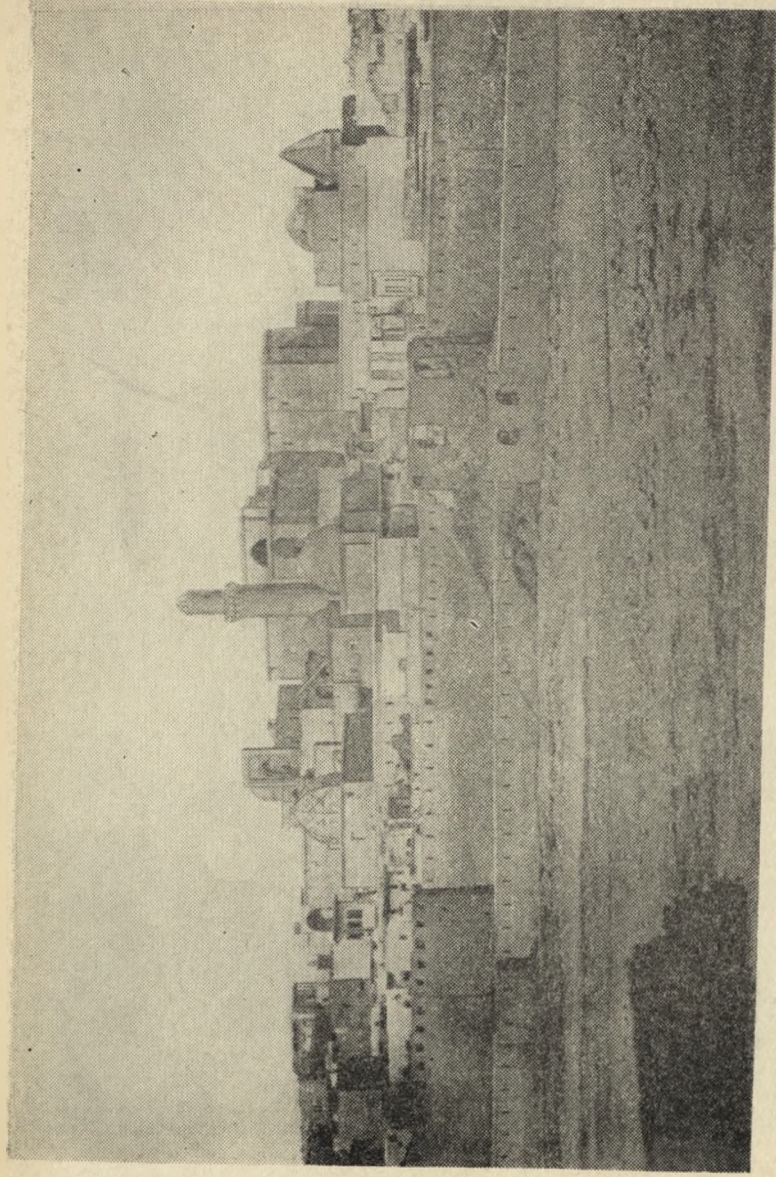
ӘДӘБИЙЯТ

1. И. Н. Березин. Путешествие по Дагестану и Закавказью. 2-чи нәшри, Казан, 1850.
2. С. А. Дадашев и М. А. Усейнов. Памятники азербайджанской архитектуры Баку. Умумиттифаг Архитектура Академиясынын нәшри, Москва, 1938.
3. Азәрбайчан Археложии комитәсинин хәбәрләри, 1-чи бурахылыш, 1925.
4. Азәрбайчан Археложии комитәсинин хәбәрләри, 2-чи бурахылыш, 1926.
5. Известия Азкомстариса, 3-чү бурахылыш, 1927 (В. М. Сыссевин, Е. И. Пахомовун, Ә. Әзизбәйовун вә башгаларынын мәгаләләри).
6. В. Н. Левиатов. Памятники азербайджанской культуры (Бакинский дворец Ширваншахов). ССРИ Әлмләр Академиясы Азәрбайчан филиалынын Нәшрийяты, Бақы, 1944.
7. А. М. Павлинов. Баку. Материалы по археологии Кавказа, 3-чү бурахылыш, Москва, 1893.
8. М. А. Усейнов. Памятники азербайджанского зодчества. Москва, 1951.
9. История Азербайджана. Краткий очерк. ССРИ Әлмләр Академиясы Азәрбайчан филиалынын Нәшрийяты, Бақы, 1941.
10. И. П. Щерблякин. Краткий очерк истории дворца Ширваншахов в Баку. ССРИ Әлмләр Академиясы Азәрбайчан филиалынын Нәшрийяты, Бақы, 1939.

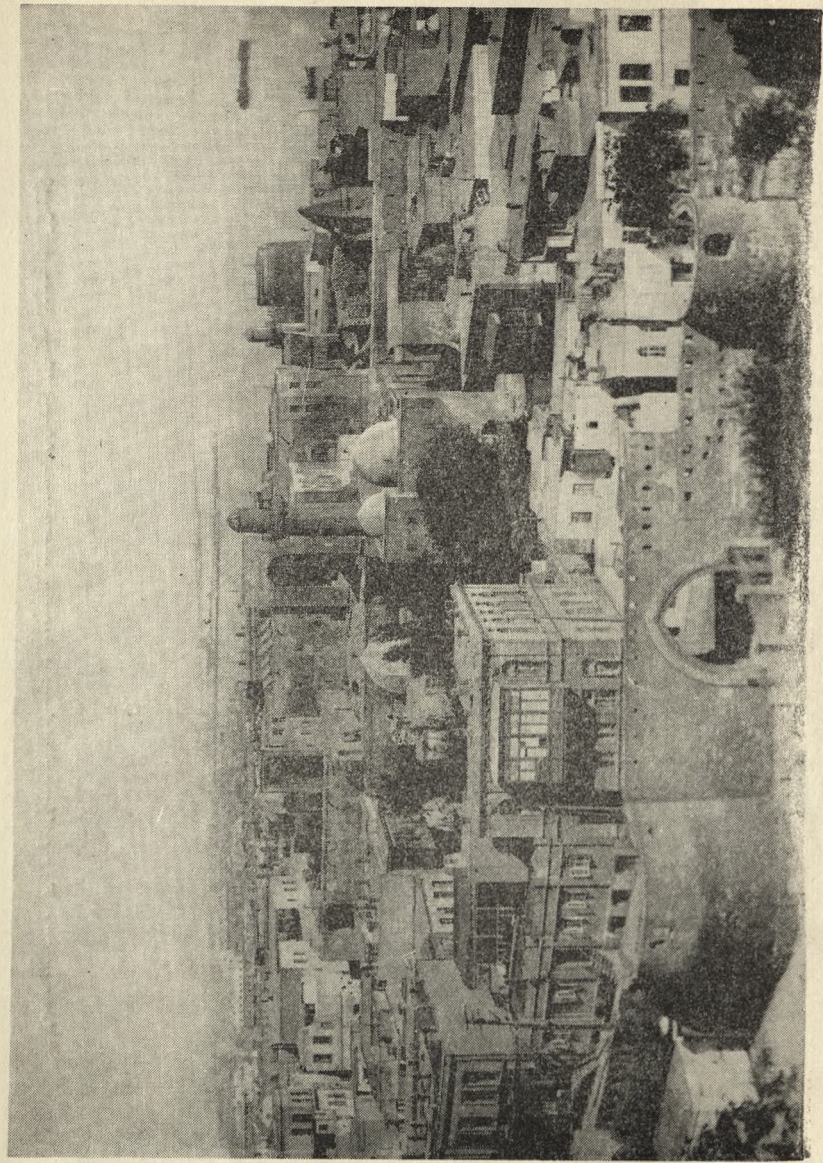
ШӘКИЛАЛТЫ СӨЗЛӘРИ

- 1-чи шәкил. Бакы. Ичәри шәһәрин үмуми көрүнүшү (фото 19-чу әсрә аиддир).
- 2-чи шәкил. Бакы. Ичәри шәһәрин үмуми көрүнүшү.
- 3-чу шәкил. Бакы. Ширваншаһлар сарайы комплексинин үмуми планы.
- 4-чу шәкил. Бакы. Ширваншаһлар сарайынын кириш порталы.
- 5-чи шәкил. Бакы. Ширваншаһлар сарайы комплекси. Диванхананын үмуми көрүнүшү.
- 6-чы шәкил. Бакы. Ширваншаһлар сарайы комплекси. Диванхананын планы.
- 7-чи шәкил. Бакы. Ширваншаһлар сарайы комплекси. Диванхананын мәркәзи һиссәси.
- 8-чи шәкил. Бакы. Ширваншаһлар сарайы комплекси. Диванхананын һәйәти.
- 9-чу шәкил. Бакы. Ширваншаһлар сарайы комплекси. Диванхананын әйванындан бир көрүнүш.
- 10-чу шәкил. Бакы. Ширваншаһлар сарайы комплекси. Диванхананын порталы.
- 11-чи шәкил. Ширваншаһлар сарайы комплекси. Диванхана порталынын сталактитләри.
- 12-чи шәкил. Бакы. Ширваншаһлар сарайы комплекси. Диванхана порталынын орнаменти.
- 13-чу шәкил. Бакы. Ширваншаһлар сарайы комплекси. Диванханада сүтун башлығы.
- 14-чу шәкил. Бакы. Ширваншаһлар сарайы комплекси. Диванханада сүтун башлығы.
- 15-чи шәкил. Бакы. Ширваншаһлар сарайы комплекси. Диванхананын порталында кириш гапысы.
- 16-чы шәкил. Бакы. Ширваншаһлар сарайы комплекси. Диванхананын орнамент бәзәйи.
- 17-чи шәкил. Бакы. Ширваншаһлар сарайы комплекси. Түрбәнин планы.
- 18-чи шәкил. Бакы. Ширваншаһлар сарайы комплекси. Түрбәнин үмуми көрүнүшү.

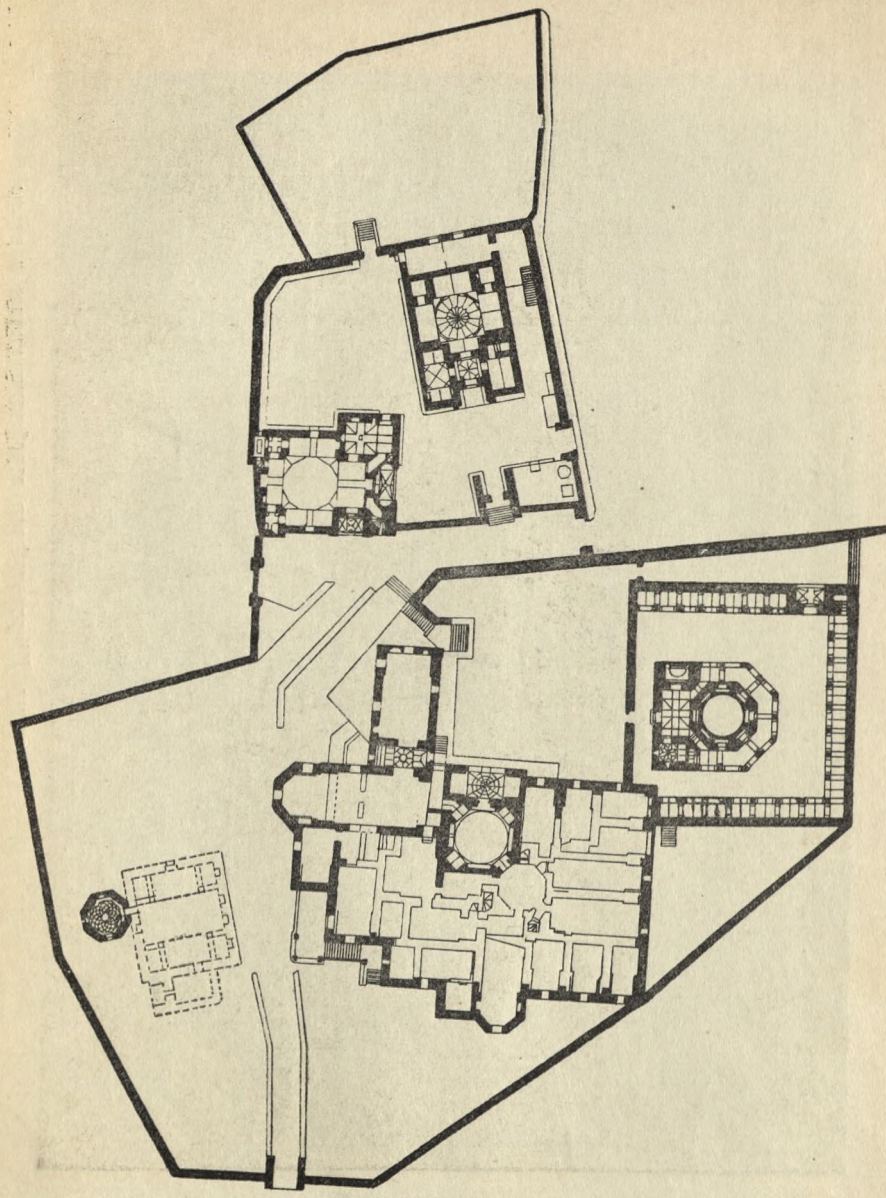
- 19-чу шәкил. Бакы. Ширваншаһлар сарайы комплекси. Түрбәнин порталы.
- 20-чи шәкил. Бакы. Ширваншаһлар сарайы комплекси. Түрбәнин ме'марынын ады язылмыш медалйон.
- 21-чи шәкил. Бакы. Ширваншаһлар сарайы комплекси. Түрбәдә «Алты Әли» композициясы.
- 22-чи шәкил. Бакы. Ширваншаһлар сарайы комплекси. Шаһ мәсчидинин планы.
- 23-чу шәкил. Бакы. Ширваншаһлар сарайы комплекси. Шаһ мәсчидинин үмуми көрүнүшү.
- 24-чу шәкил. Бакы. Ширваншаһлар сарайы комплекси. Шаһ мәсчидинин минарәси.
- 25-чи шәкил. Бакы. Ширваншаһлар сарайы комплекси. Шәрг дарвазасы.
- 26-чы шәкил. Бакы. Ширваншаһлар сарайы комплекси. Шәрг дарвазасынын китабәси.
- 27-чи шәкил. Бакы. Ширваншаһлар сарайы комплекси. Шәрг дарвазасынын сталактитләри.
- 28-чи шәкил. Бакы. Ширваншаһлар сарайы комплекси. Дәрвиш түрбәси.
- 29-чу шәкил. Бакы. Гыз галасынын дәниз тәрәфдән көрүнүшү.
- 30-чу шәкил. Бакы. Гыз галасынын планы.
- 31-чи шәкил. Бакы. Гыз галасынын үмуми көрүнүшү.
- 32-чи шәкил. Бакы. Сыныг гала минарәси. үмуми көрүнүшү.
- 33-чу шәкил. Бакы. Чүмә мәсчидин минарәси.
- 34-чу шәкил. Мәрдәкан. Дөрдбучаглы бүрчүн үмуми көрүнүшү.
- 35-чи шәкил. Мәрдәкан. Даирәви бүрчүн үмуми көрүнүшү.
- 36-чы шәкил. Нардаран галасынын планы.
- 37-чи шәкил. Нардаран галасынын үмуми көрүнүшү.
- 38-чи шәкил. Рамана галасынын планы.
- 39-чу шәкил. Рамана галасынын үмуми көрүнүшү.
- 40-чы шәкил. Мәрдәкан. Тубашаһи мәсчидинин планы.
- 41-чи шәкил. Мәрдәкан. Тубашаһи мәсчидинин үмуми көрүнүшү.
- 42-чи шәкил. Сураханы. Атәшкаһын планы.
- 43-чу шәкил. Сураханы атәшкаһы. Мә'бәд.
- 44-чу шәкил. Сураханы атәшкаһы. Кириш порталынын һәйәт тәрәфдән көрүнүшү.



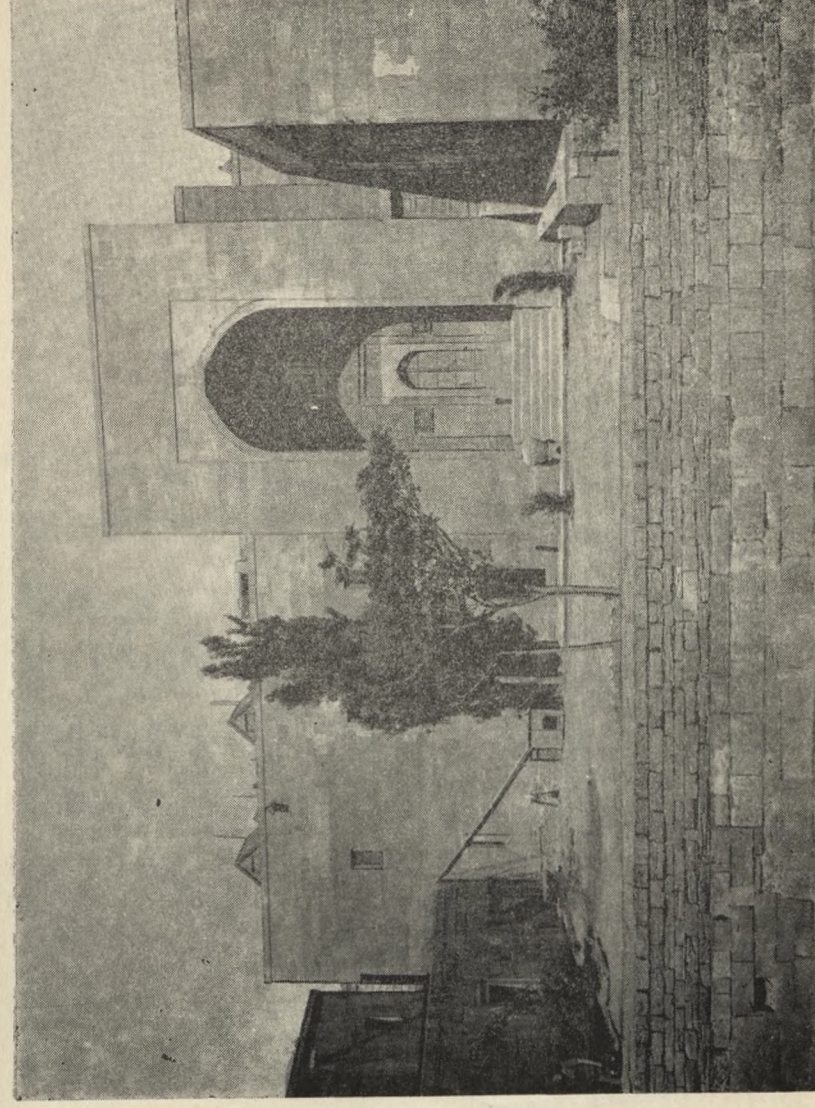
1-чи шәккл. Бакы. Ичери шәһәрин үмуми көрүнүшү (фото 19-чу әсрә аиддир)



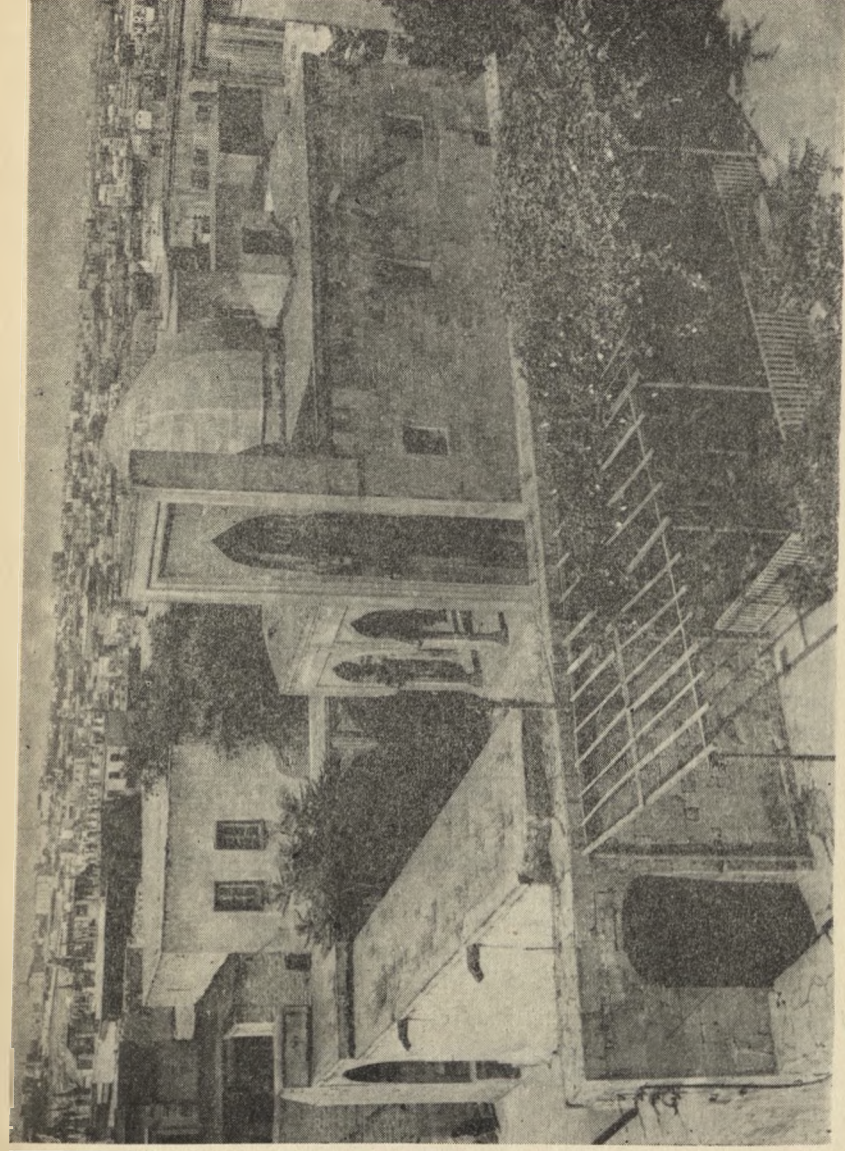
2-чи шәк.л. Бакы. Ичери шәһәрин үмуми көрүнүшү



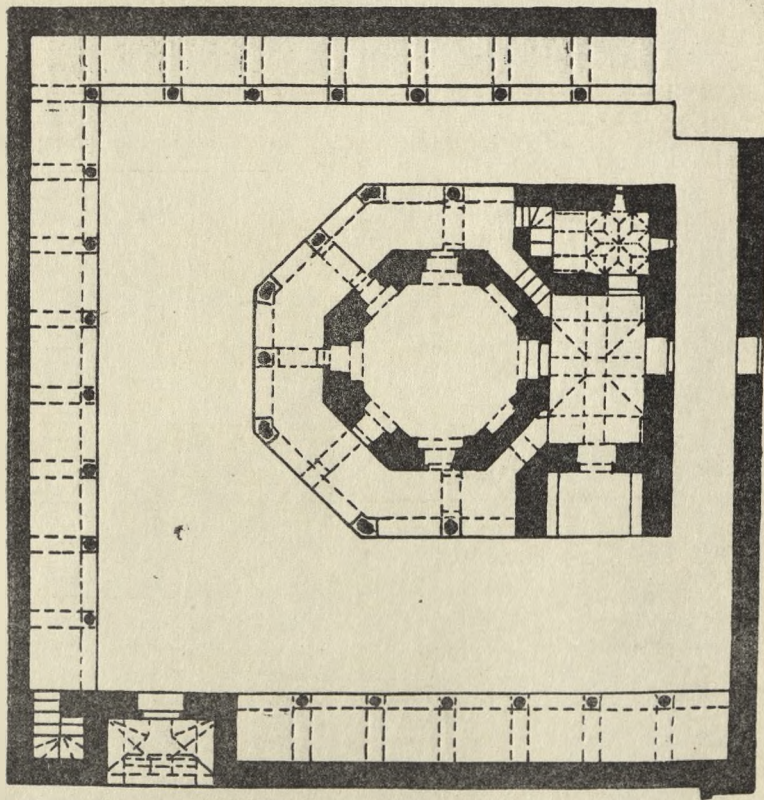
3-чү шәк.л. Бакы. Ширваншаһлар сарайы комплексинин үмуми планы



4-чү шәкил. Ширваншаһлар сарайынын кириш порталы

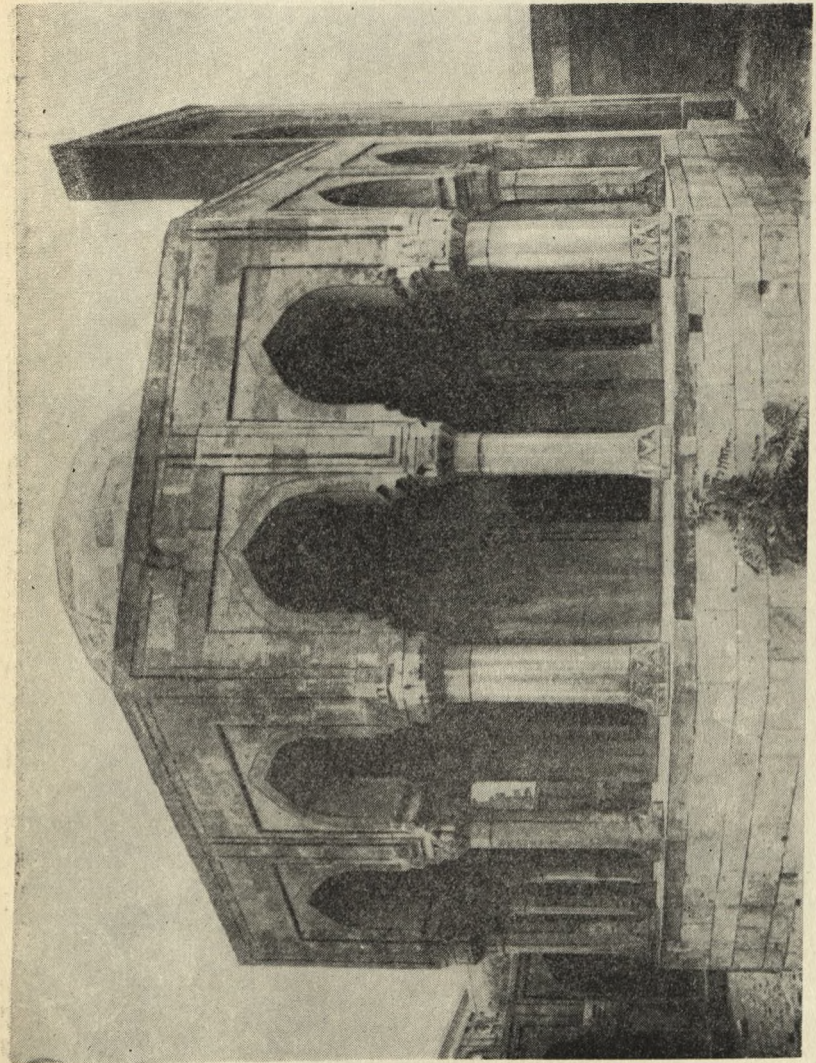


5-чи шәкил. Бақы, Ширваншаһлар сарайы комплекси. Диванхананын үмуми көрүнүшү

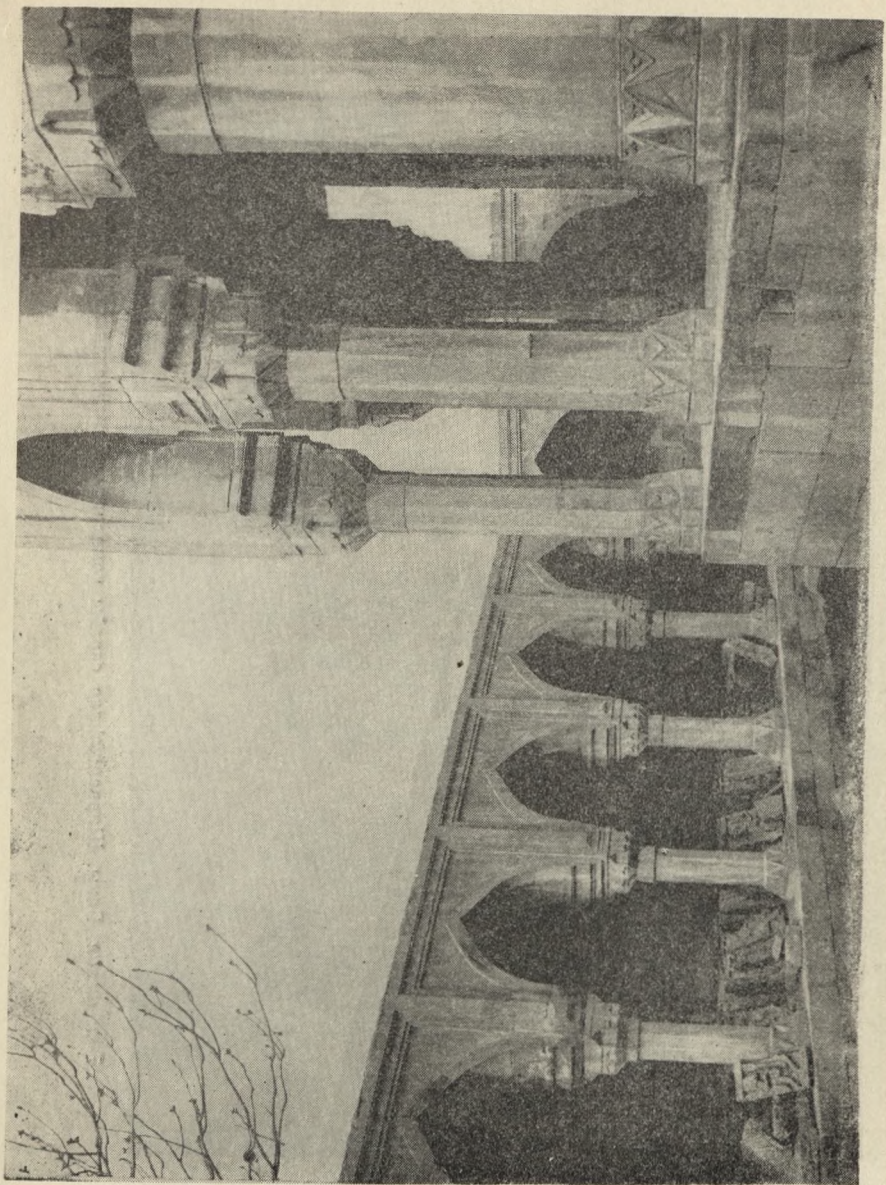


1 0 1 2 3 4 5 6 7 8 9 10 М.

6-чы шәкил. Бакы. Ширваншаһлар сарайы комплекси. Диванхананын
планы



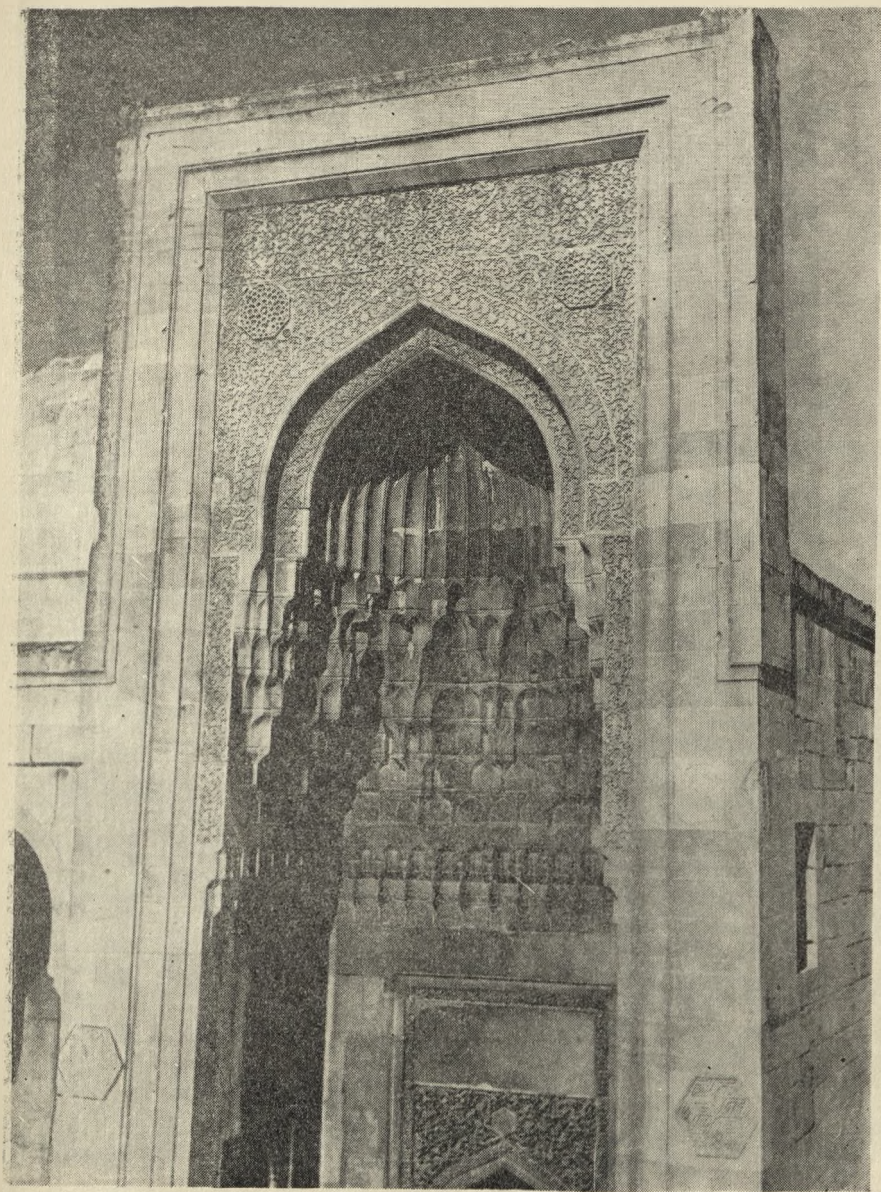
7-чи шәкил. Бакы. Ширваншаһлар сарайы комплекси. Диванхананын мәркәзи һиссәси



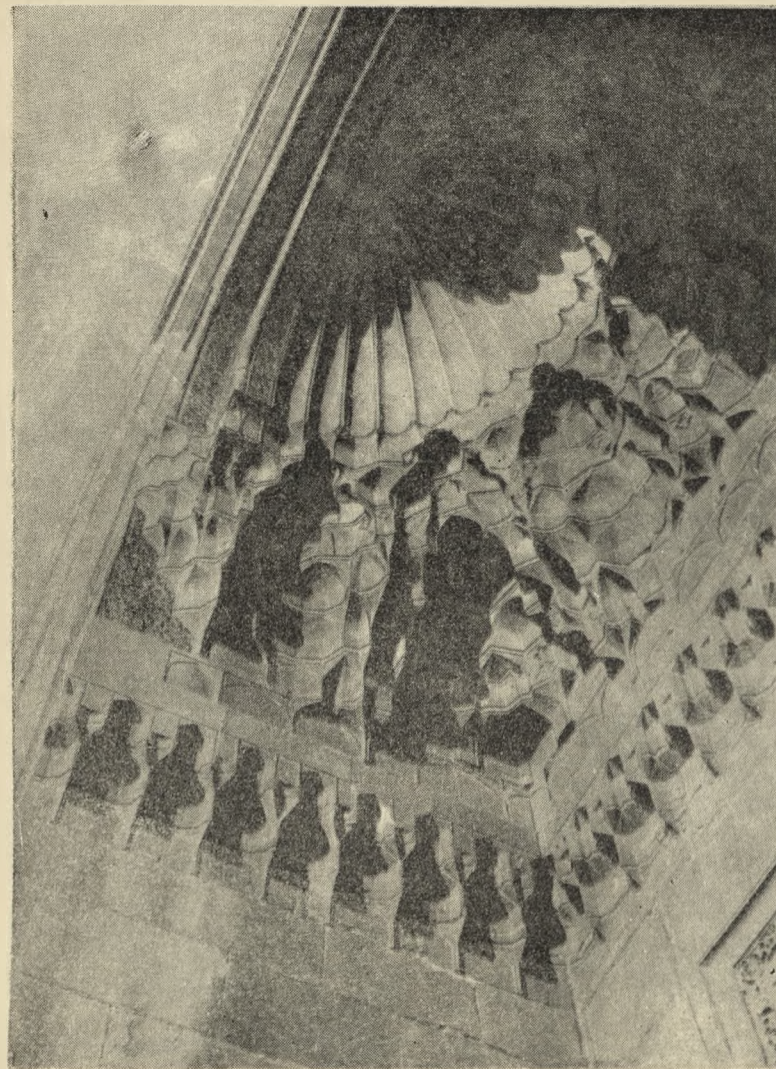
8-чи шәкил. Бақы. Ширваншаһлар сарайы комплекси. Диванхананың һәйәтҗи



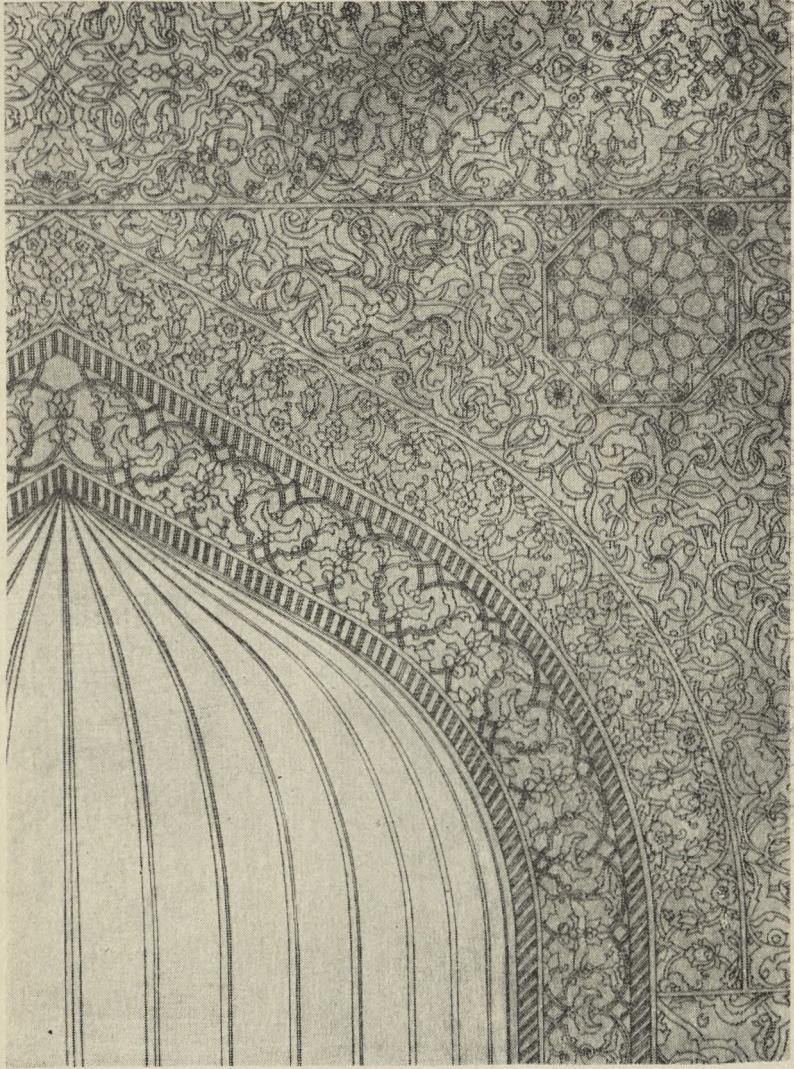
9-чу шәкил. Бақы. Ширваншаһлар сарайы комплекси. Диванхананың әйванындан бир көрүнүш



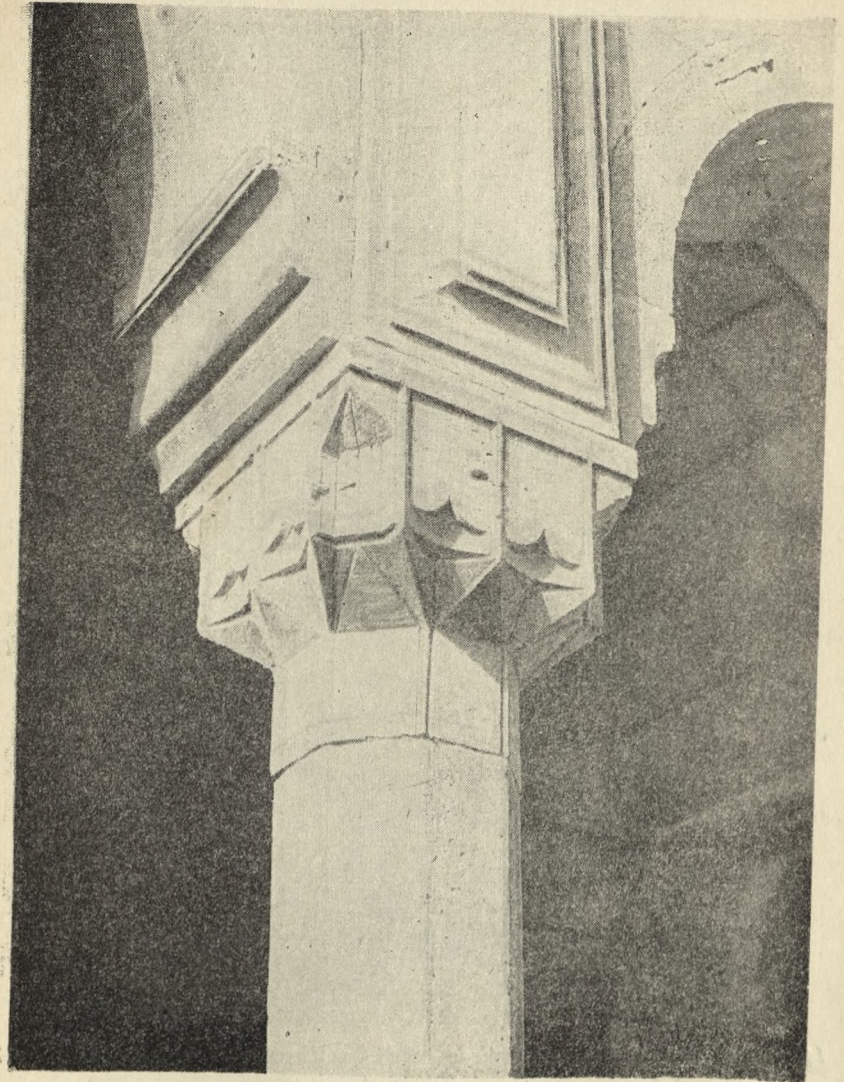
10-чу шәкил. Бакы. Ширваншаһлар сарайы комплекси. Диванхананын порталы



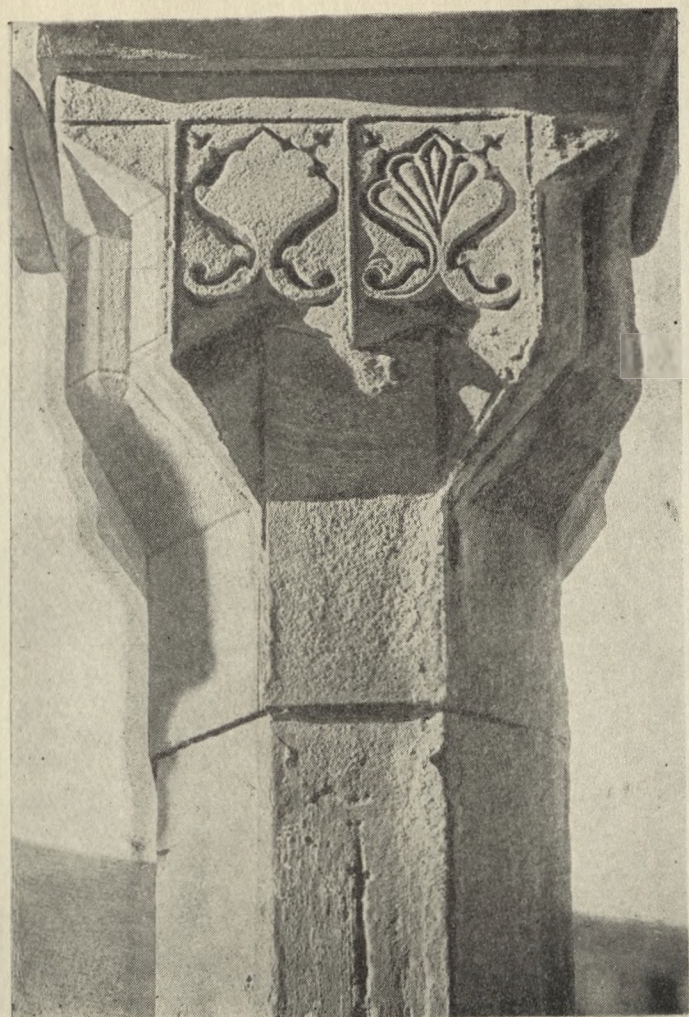
11-чи шәкил. Ширваншаһлар сарайы комплекси. Диванхана порталынын сталактитләри



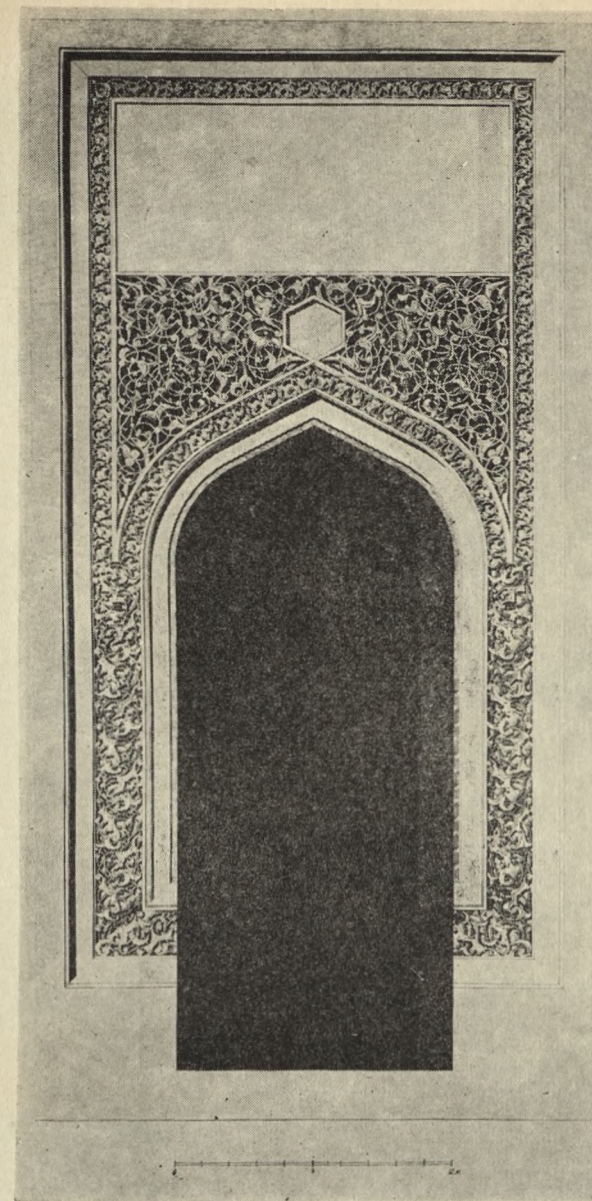
12-чи шәкил. Ширваншаһлар сарайы комплекси. Диванхана порталының орнаменти



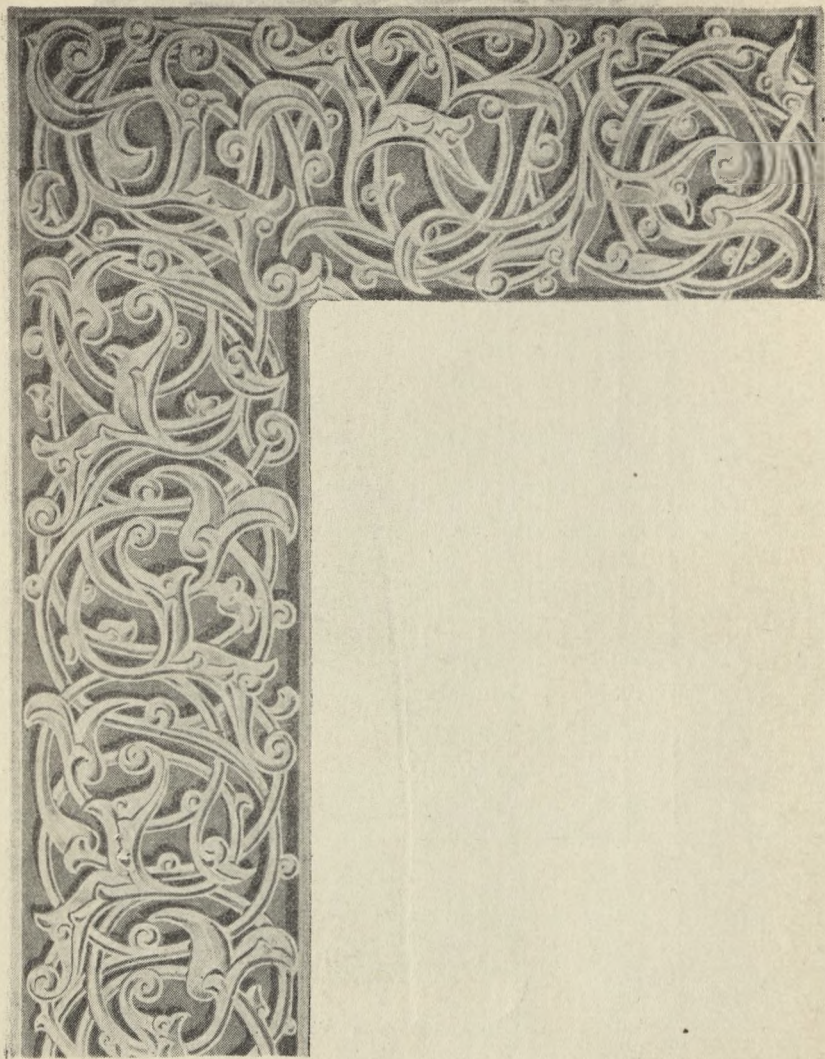
13-чү шәкил. Баки. Ширваншаһлар сарайы комплекси. Диванханада сүтун башлығы



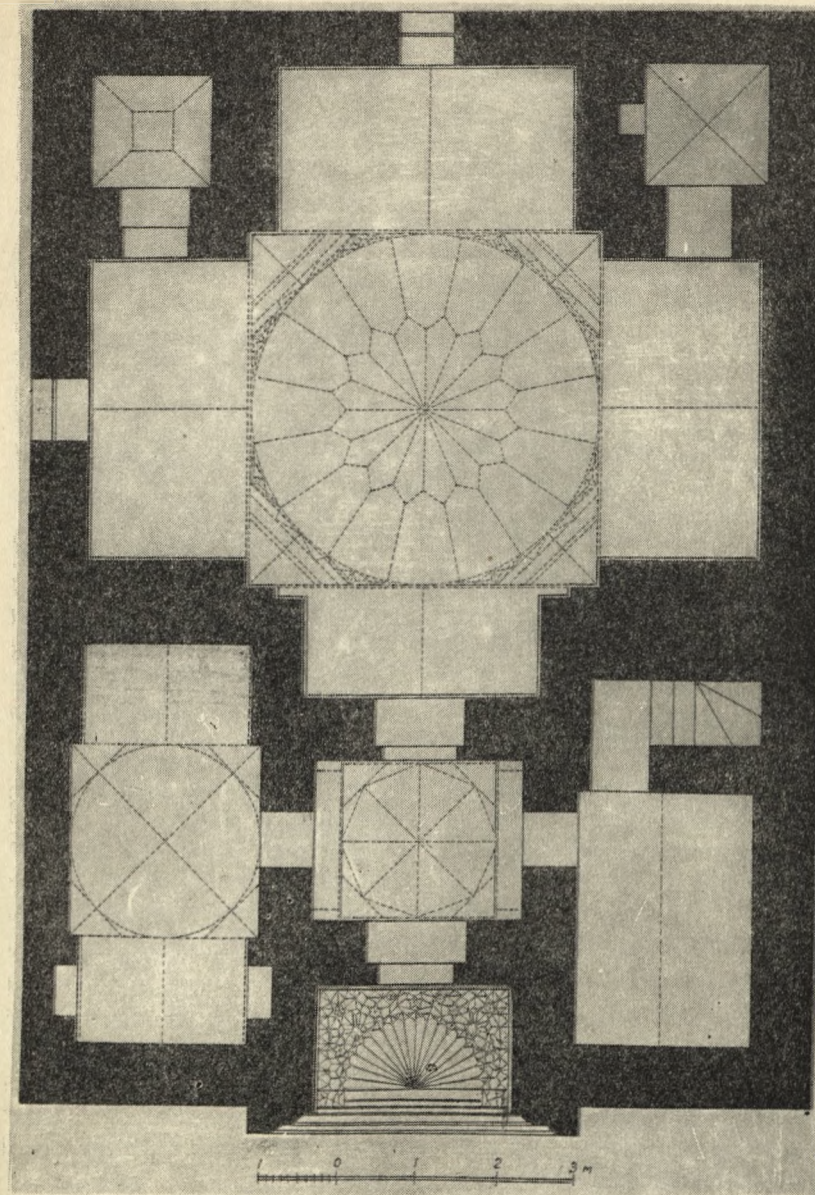
14-чү шәкил. Бакы. Ширваншаһлар сарайы комплекси. Диванханада
сүтүн башлыгы



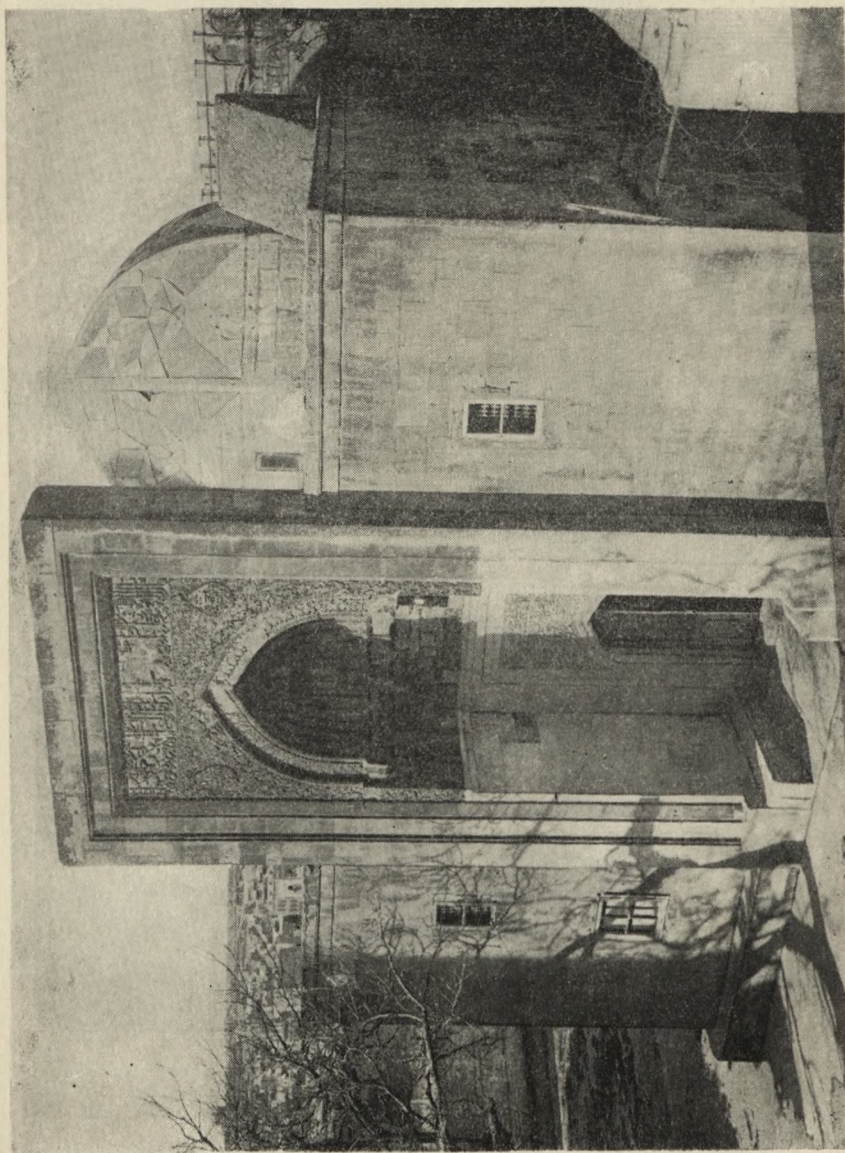
15-чи шәкил. Бакы. Ширваншаһлар сарайы комплекси.
Диванхананын порталында кириш гапысы



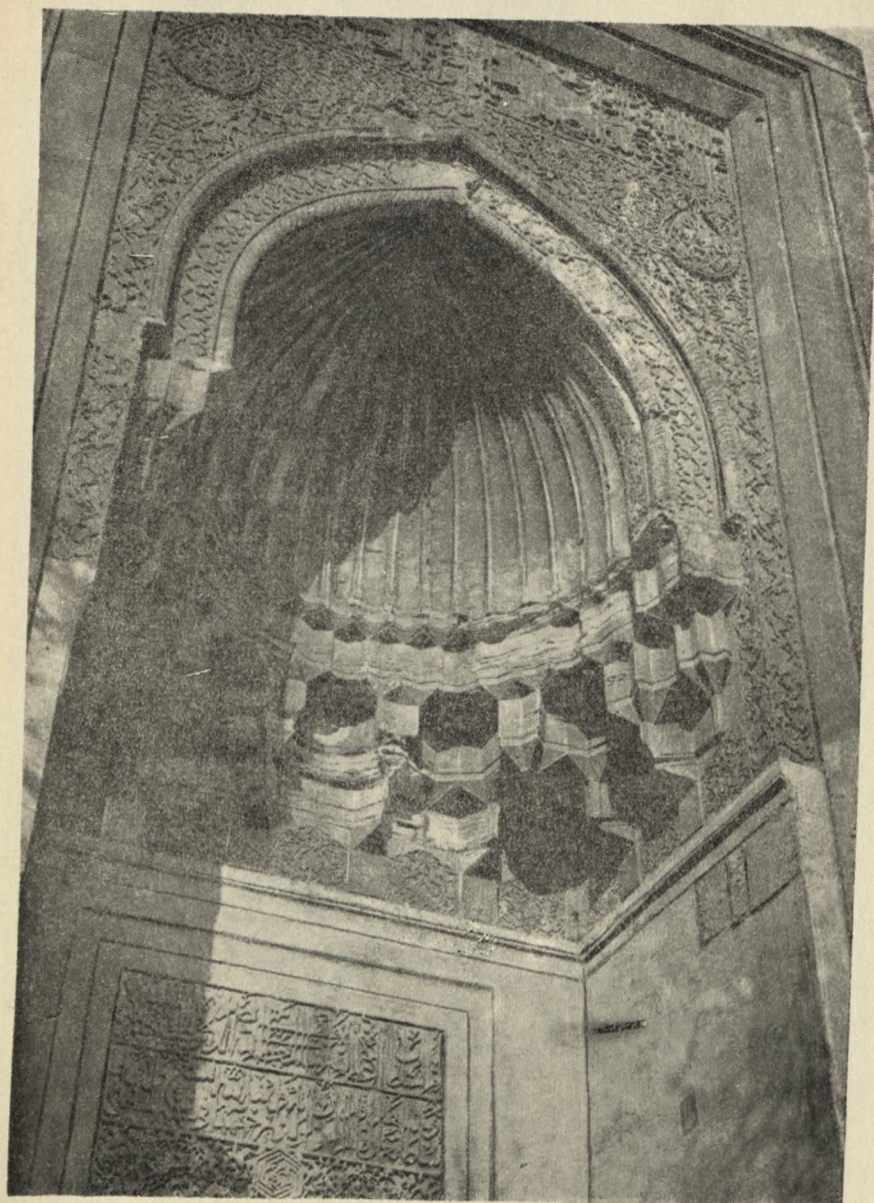
16-чы шәкил. Бақы. Ширваншаһлар сарайы комплекси. Диванхананын
орнамент бәзәйи



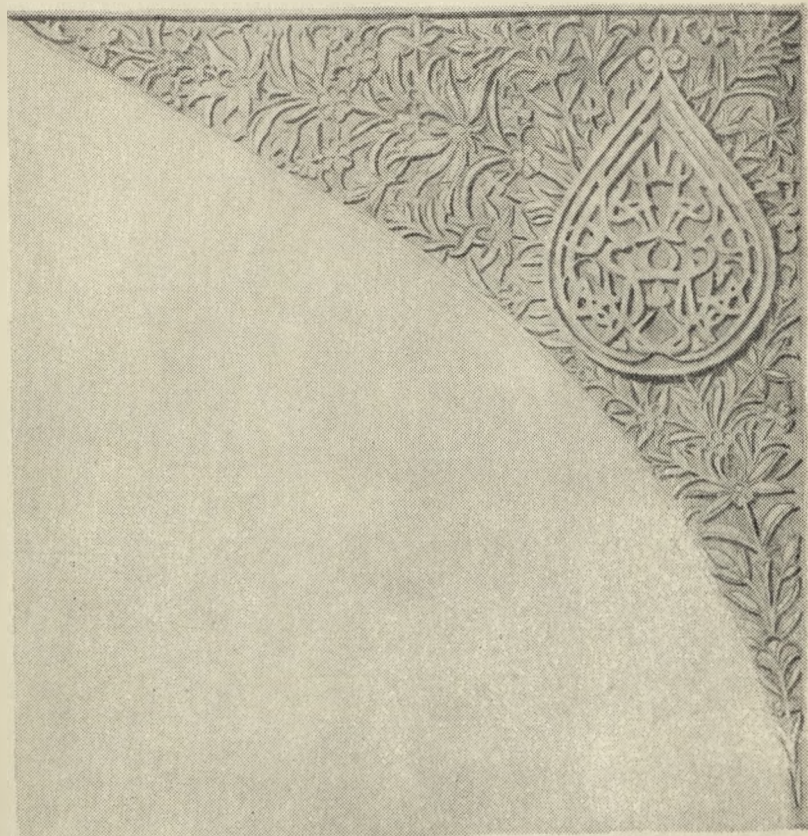
17-чи шәкил. Бақы. Ширваншаһлар сарайының комплекси. Түрбәнин планы



18-чи шәкил. Бақы. Ширваншаһлар сарайы комплекси. Түрбәнин үмуми көрүнүшү



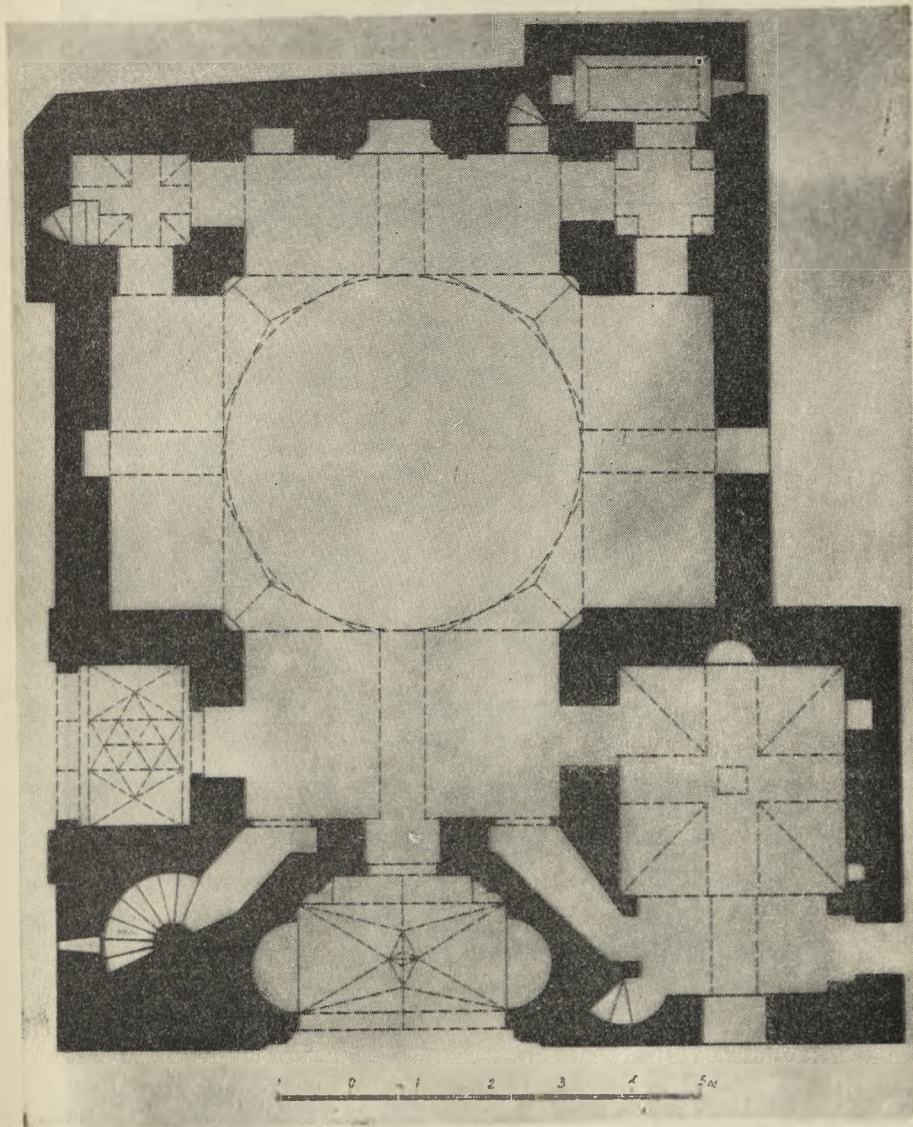
19-чу шәкил. Бақы. Ширваншаһлар сарайынын комплекси. Түрбәнин порталы



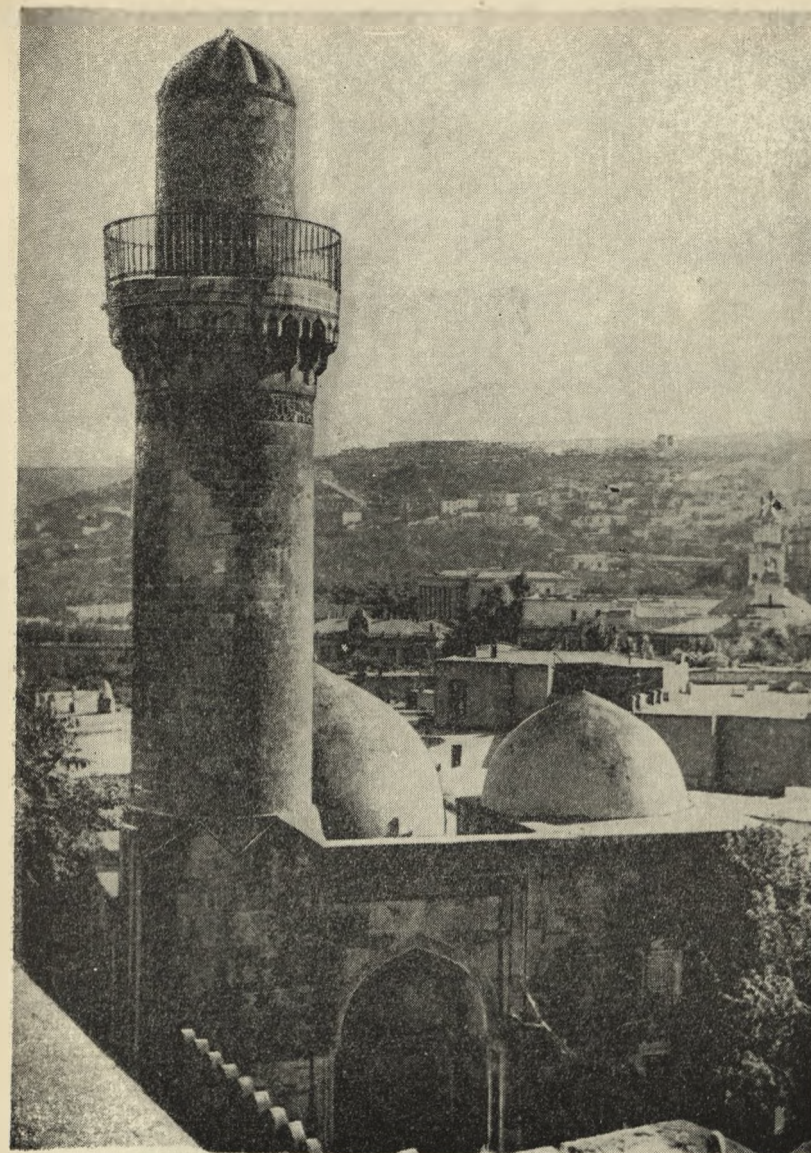
20-чи шәкил. Ширваншаһлар сарайы комплекси. Түрбәнин ме'марынын ады язылмыш медалйон



21-чи шәкил. Ширваншаһлар сарайы комплекси. Түрбәдә «Алты Әли» композициясы



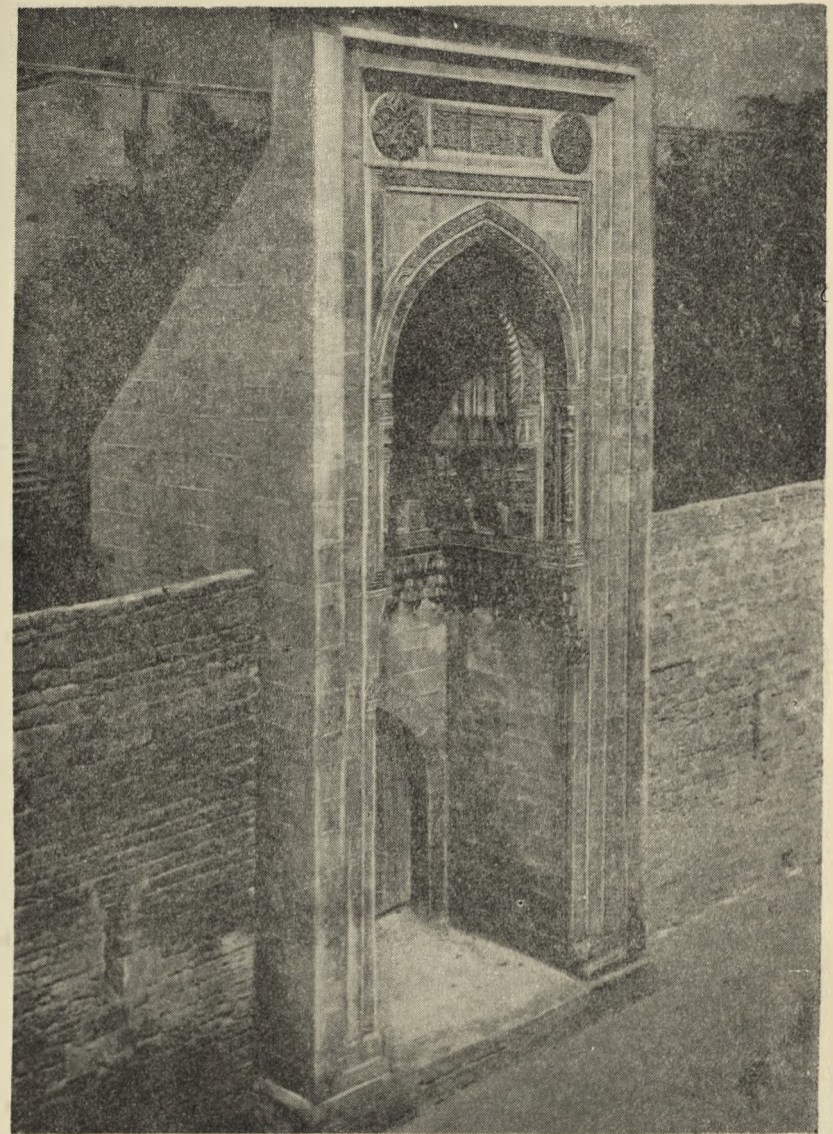
22-чи шәкил. Ширваншаһлар сарайы комплекси. Шаһ мәсчидинин планы



23-чү шәкил. Ширваншаһлар сарайы комплекси. Шаһ мәсчидинин үмуми көрүнүшү



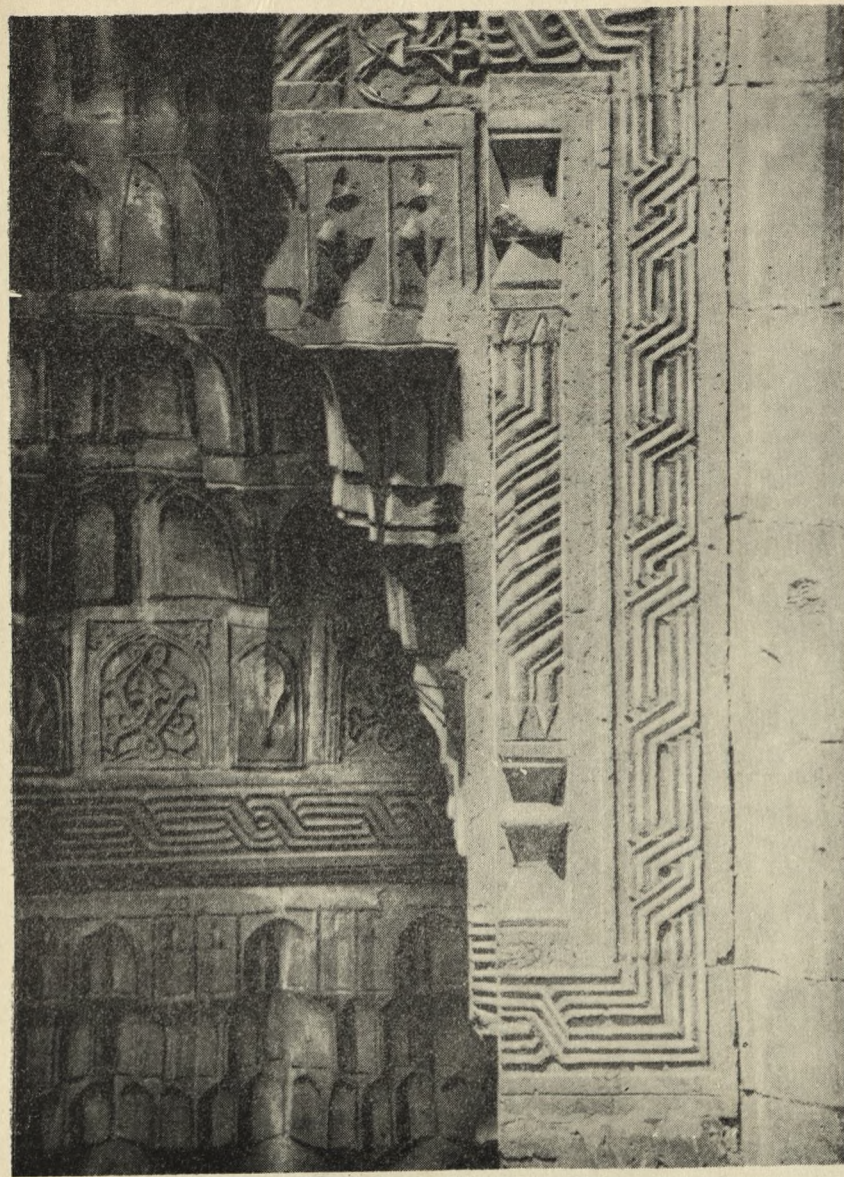
24-чу шәкил. Ширваншаһлар сарайы комплекси. Шаһ мәсчидинин минарәси



25-чи шәкил. Бакы. Ширваншаһлар сарайы комплекси. Шәрг дарвазасы



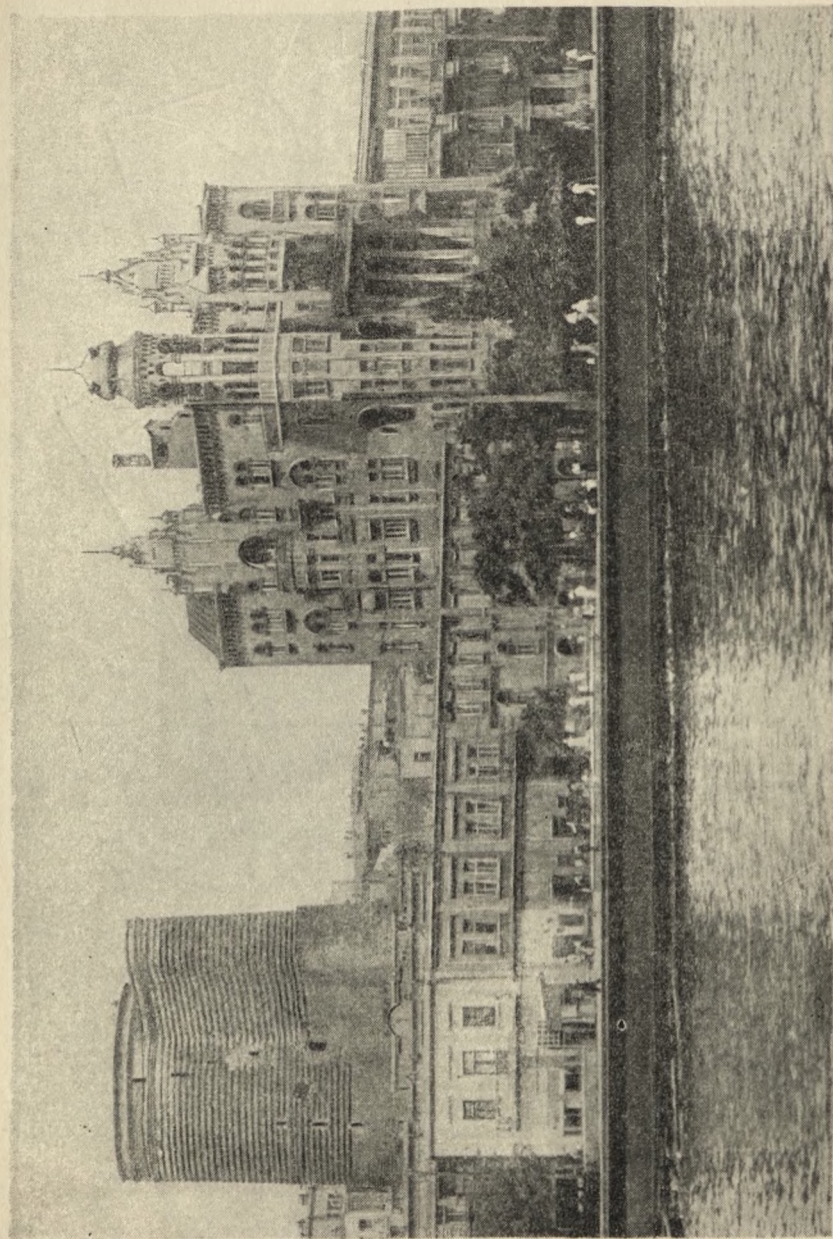
26-чы шәкил. Бакы. Ширваншаһлар сарайы комплекси. Шөрг дарвазасынын китабеси



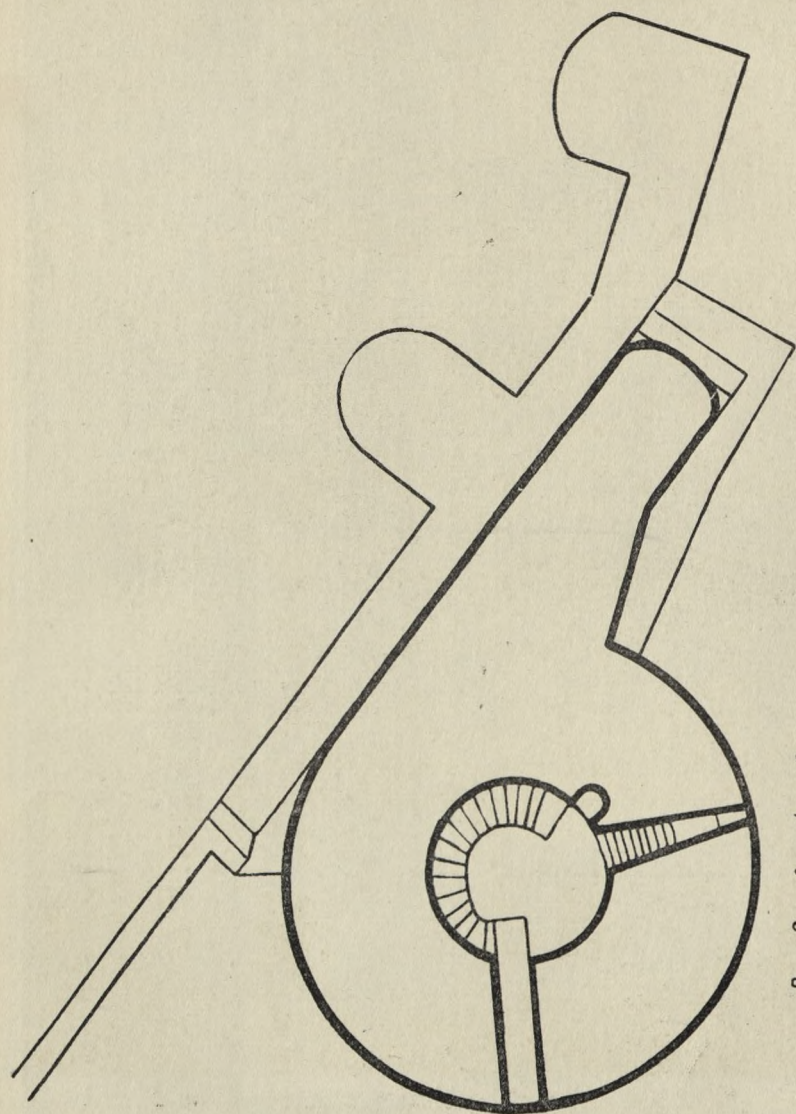
27-чи шәкил. Бакы. Ширваншаһлар сарайы комплекси. Шөрг дарвазасынын сталактитләри



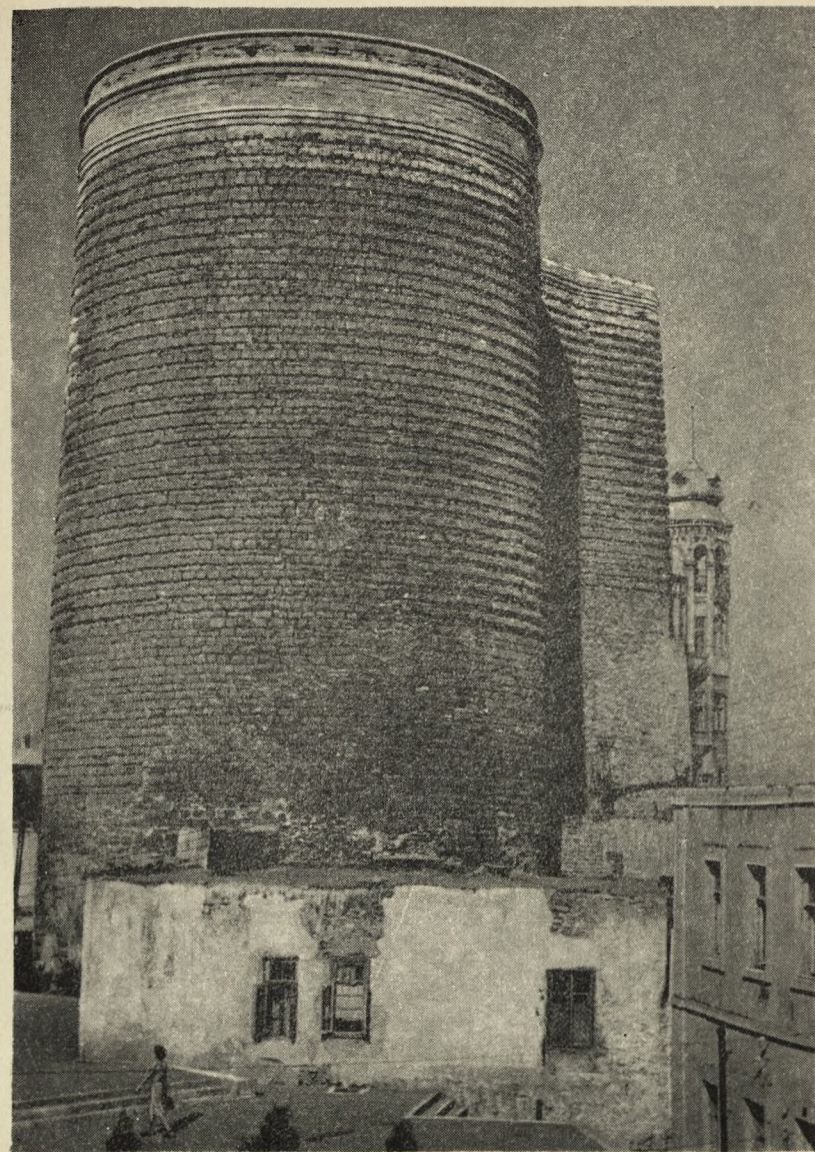
28-чи шәкил. Бақы. Ширваншаһлар сарайы комплекси. Дәрвиш түрбәси



29-чу шәкил. Бақы. Гыз ғаласынын дөниз тәрәфдән көрүнүшү



30-чу шәкил. Бакы. Гыз галасынын планы



31-чи шәкил. Бакы. Гыз галасынын үмуми көрүнүшү



32-чи шәкил. Бакы. Сыныг гала минараси. Үмуми көрүнүшү



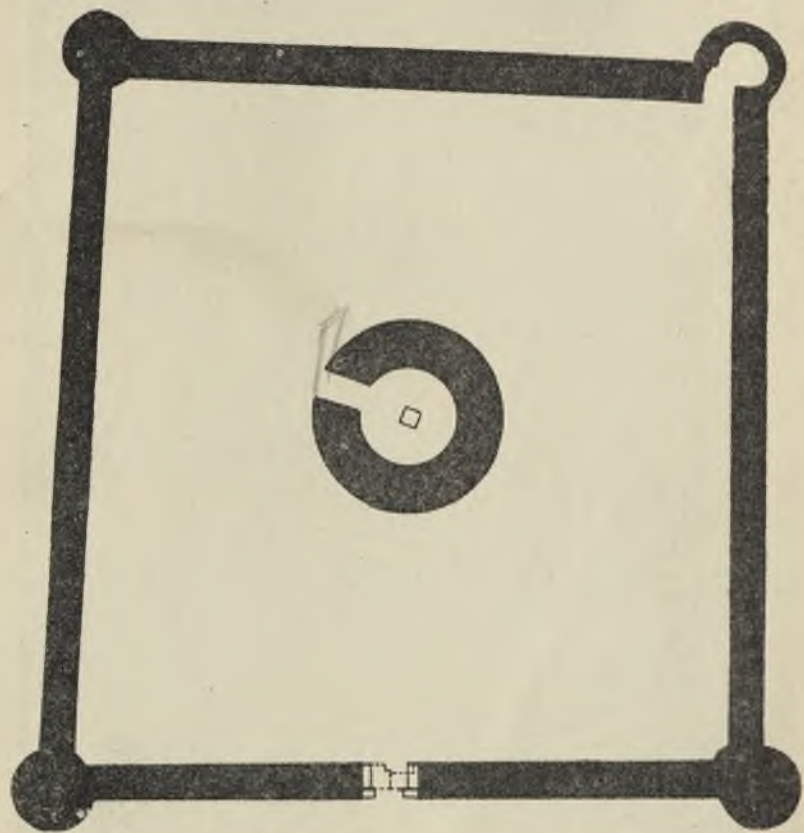
33-чү шәкил. Бакы. Чүмә мәсчидин минараси



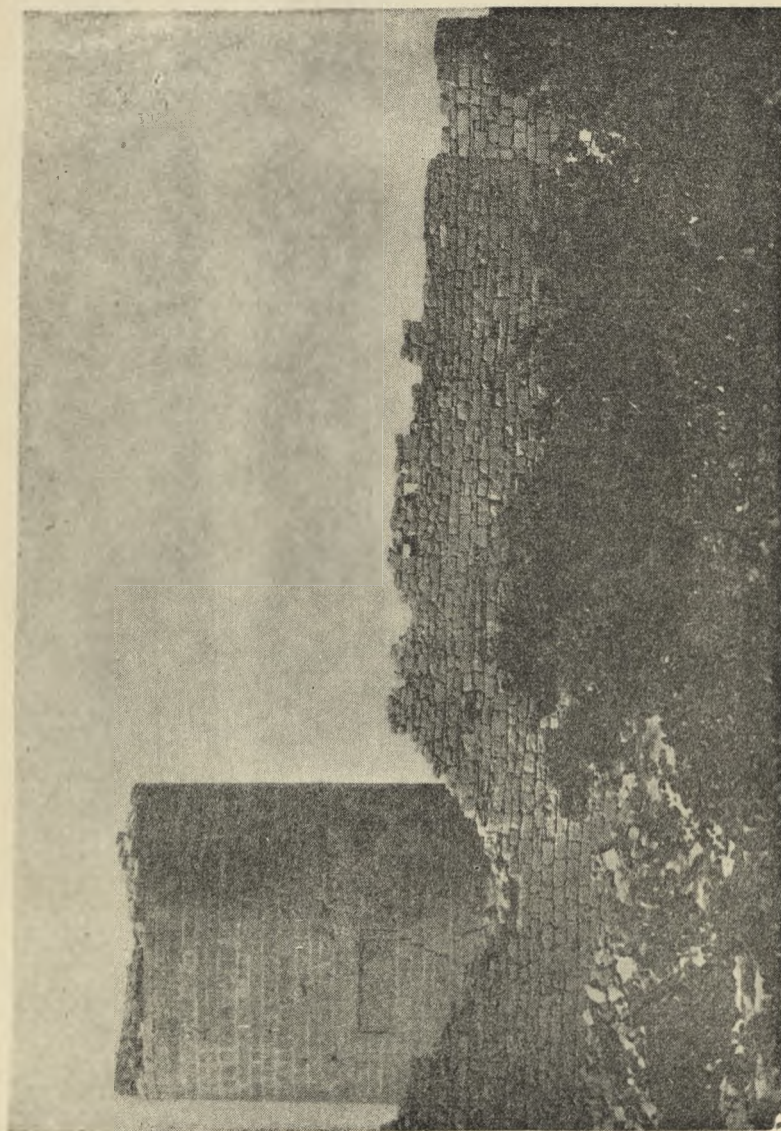
34-чү шәкил. Мәрдәкан. Дәрбучаглы-бүрчүн Үмуми көрүнүшү



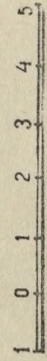
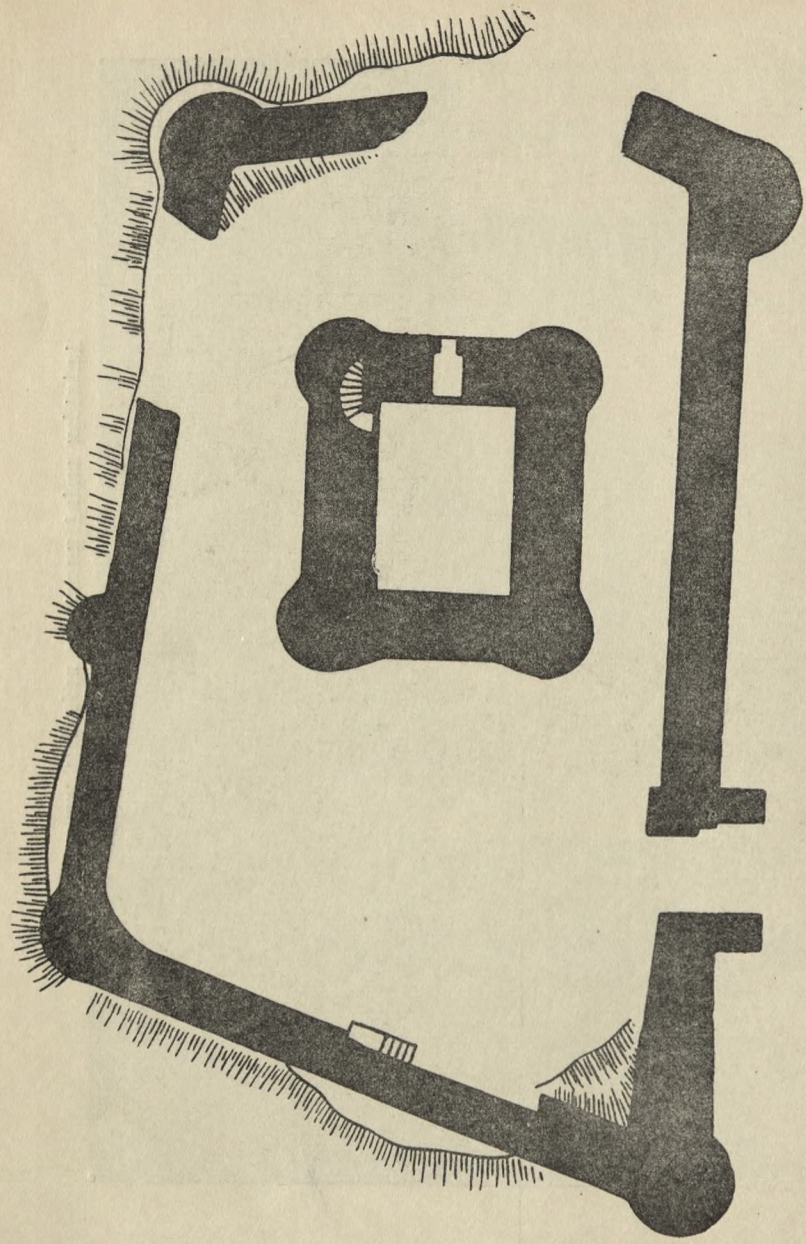
35-чи шәкил. Мәрдәкан. Даирәви бүрчүн үмуми көрүнүшү



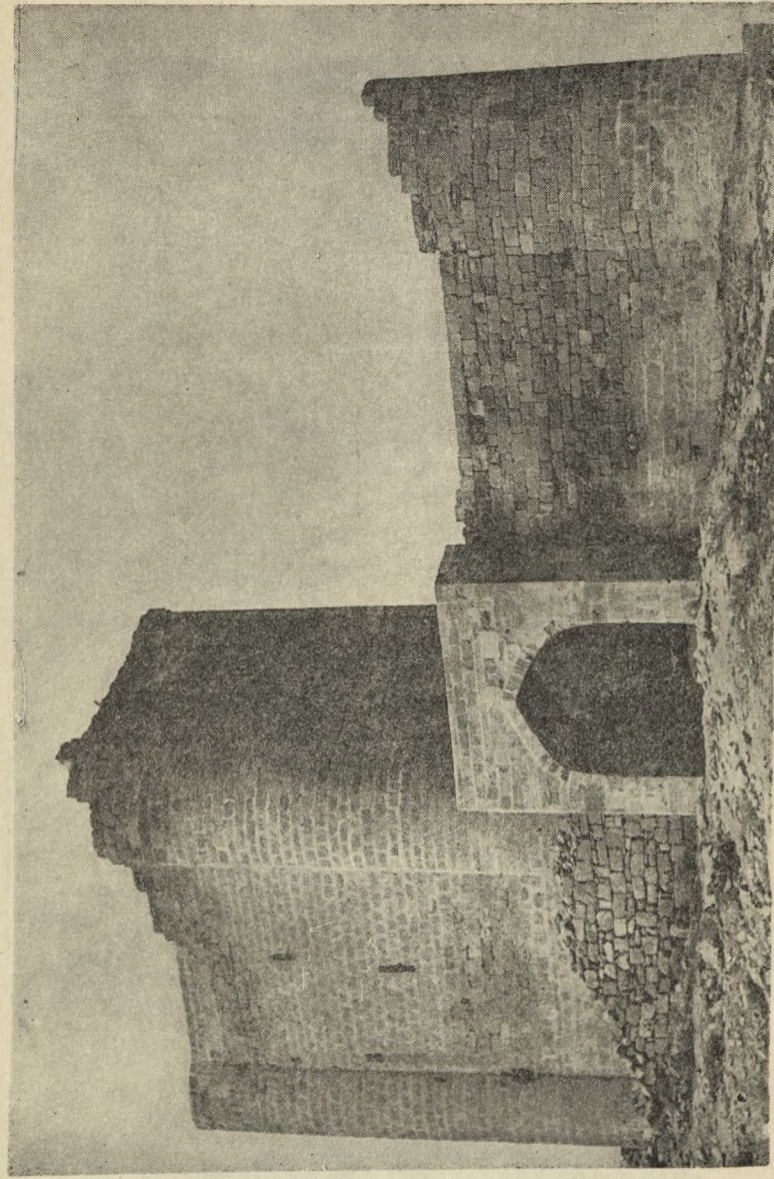
36-чы шәкил. Нардаран галасынын планы



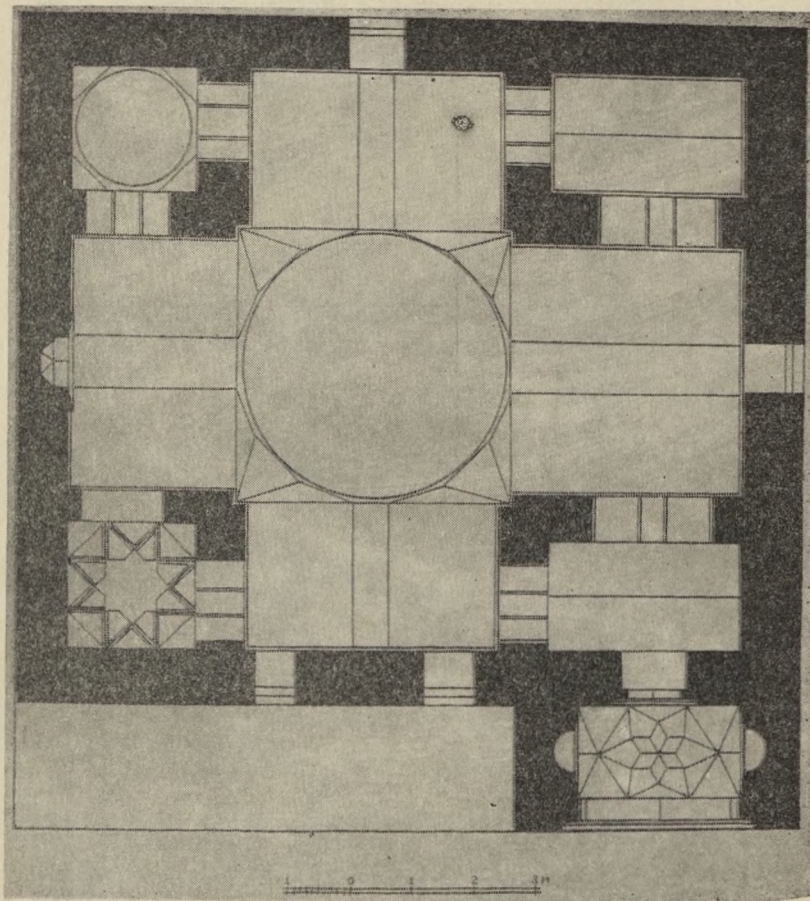
37-чи шәкил. Нардаран галасынын үмуми көрүнүшү



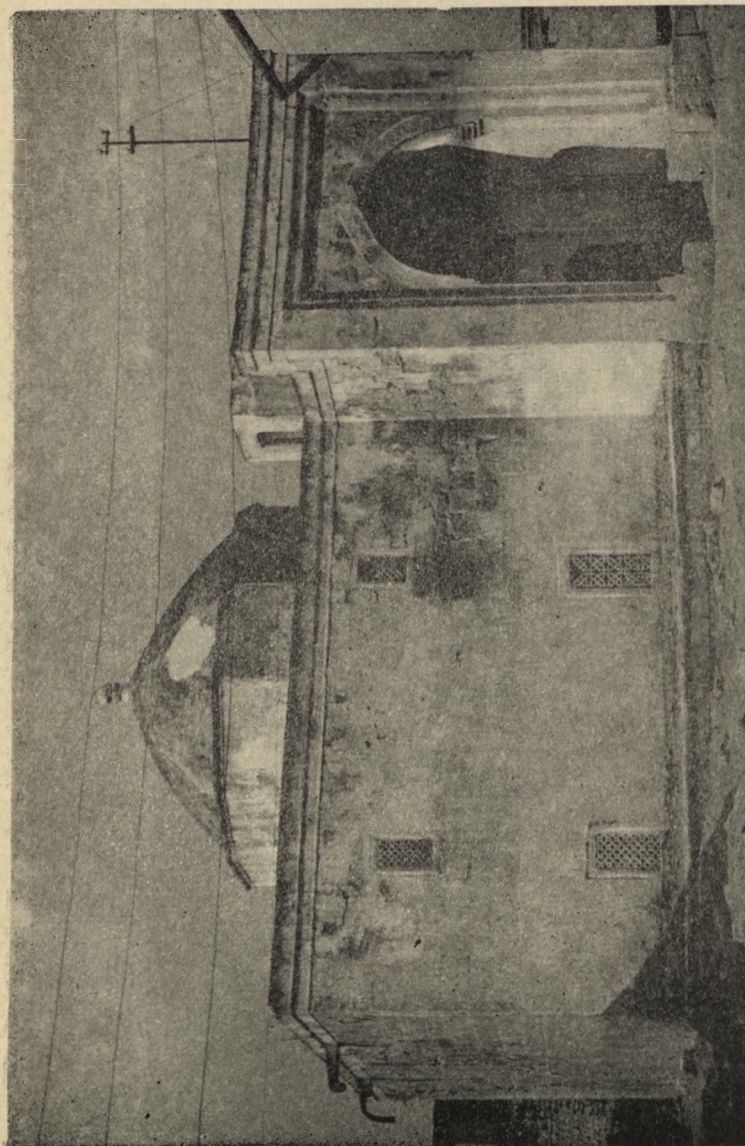
38-чи шәкил. Нардеран җаласынын планы



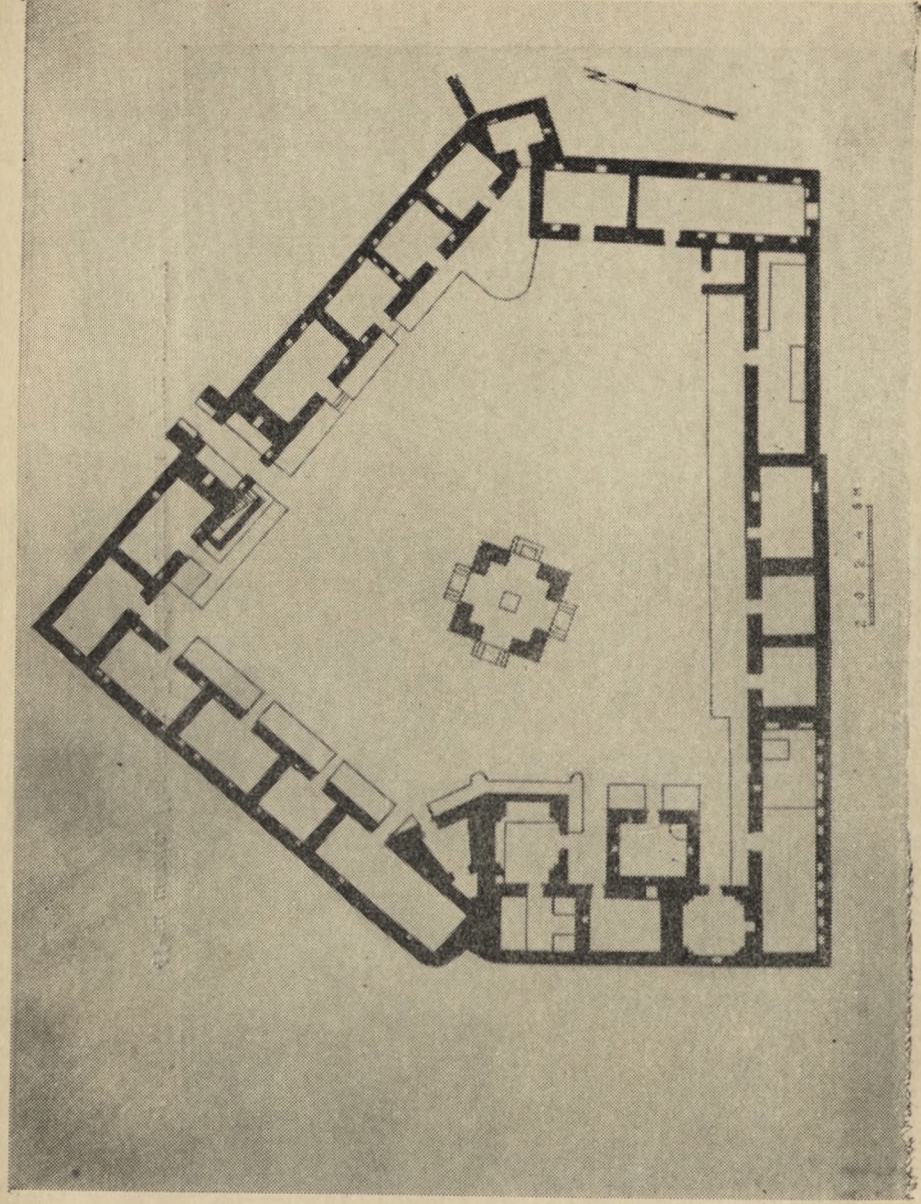
39-чу шәкил. Рамана җаласынын үмуми көрүнүшү



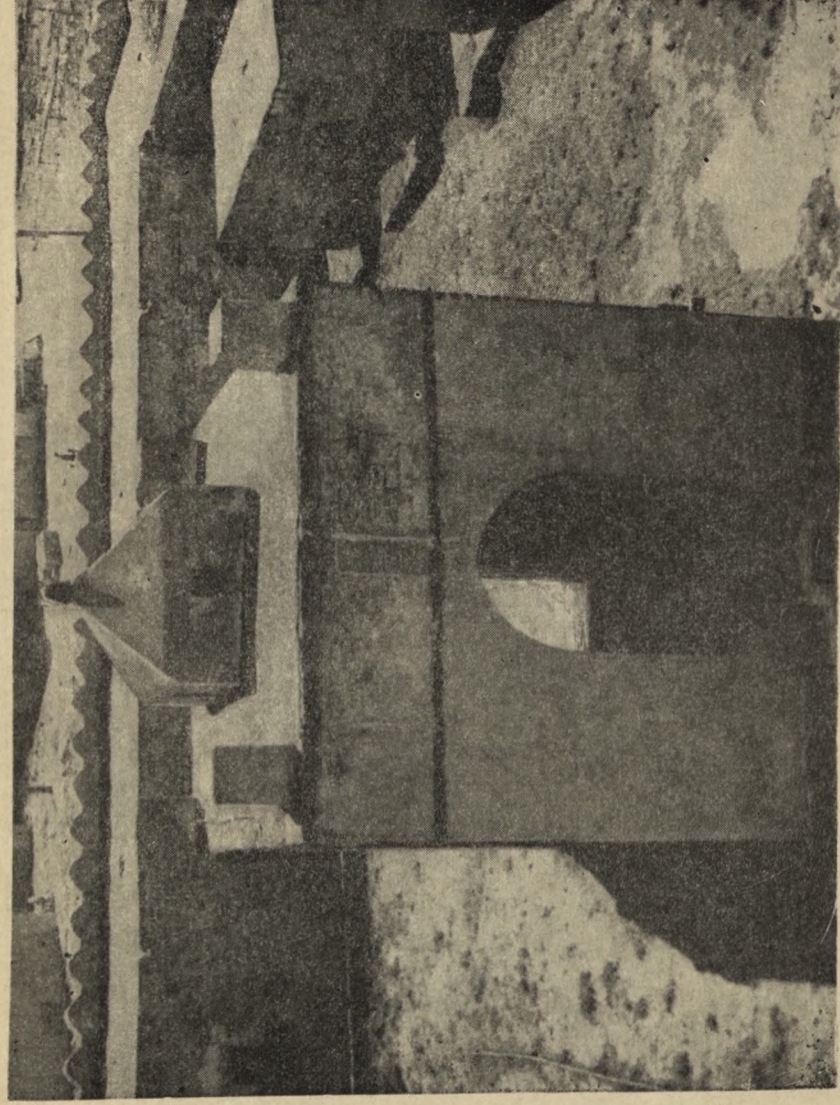
40-чы шәкил. Мәрдәкан. Тубашани мәсчидинин планы



41-чи шәкил. Мәрдәкан. Тубашани мәсчидинин үмуми көрүнүшү



42-чи шакли. Сурахани. Аташканын планы



43-чу шакли. Сурахани аташканы. Мубад



44-чү шәкил. Сураханы атәшканы. Кириш порталынын һәйәт тәрәфдән көрүнүшү

Б 2